

문화예술위원회의 역할과 과제 설문조사 통계분석

통계 및 분석 : 박신의 본지 편집위원 | 임진욱 기초예술연대 간사

culture | art

본 설문조사는 '문화예술위원회 전환 범문화예술단체 연속토론회'의 일환으로 '문학, 시각, 국악, 양악, 연극, 무용, 종합' 등 7개 분야 예술인 331명을 대상으로 예술계의 다양한 의견 수렴을 목적으로 실시하였다.

조사결과와 제시된 의견들은 우리나라 문화예술인들의 위원회 전환에 대한 이해와 향후 문화예술위원회에서의 지원정책 결정을 위한 참고자료로 활용될 것으로 기대한다.

조사결과

I. 조사목적과 조사방법

기초예술살리기 범 문화예술인 연대(이하 기초예술연대)는 2005년 7월 이후 운영될 문화예술위원회가 실질적으로 문화예술 발전을 위한 중추조직으로 활동하도록 방안을 마련하고, 또 현장에서 활동하고 있는 문화예술인들의 위원회에 대한 이해와 인식 확산을 목적으로 설문조사를 실시하였다. 이번 조사의 대상자는 '문학, 시각, 국악, 양악, 연극, 무용, 종합' 등 모두 7개 분야의 문화예술인으로 설정하였다. 구체적 조사대상자 명부는 '한국예술문화단체총연합회' 산하 10개 협회와 '한국민족예술인총연합' 산하 10개 협회의 협조 하에 각 단체별 회원수에 비례하여 무작위로 조사대상자를 추출하여 모두 1,000명을 대상으로 설문조사를 실시하였다. 응답을 해준 문화예술인은 총 331명으로, 문학(34), 시각(66), 국악(34), 양악(62), 연극(49), 무용(30), 종합(56) 등으로 구분된다.

설문은 10개 항목(하위문항 포함 13개)이고, 조사항목은 1)문화예술위원회 전환의 의의 및 운영방향, 2)위원회 구성 및 선임, 3)소위원회 구성 4)해당 장르의 가장 필요한 지원방식 등으로 구성하였다. 설문조사 기간은 2005년 4월 11일부터 5월 13일까지였으며, 기본적으로 메일 조사를 실시하였으며, 면접 조사와 팩스 조사 등을 병행하였다.

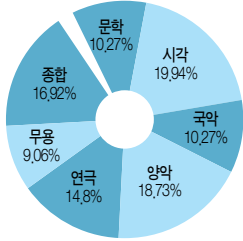
II. 조사결과

설문조사에 응한 문화예술인의 장르별 구성 현황

	사례수(명)	빈도(%)
문학	34	10.3
시각	66	19.9

국악	34	10.3
양악	62	18.7
연극	49	14.8
무용	30	9.1
종합	56	16.9
합계	331	100.0

〈표1〉 설문조사에 응한 문화예술인의 장르별 구성 현황



〈그림1〉 설문조사에 응한 문화예술인의 장르별 구성 현황

문화예술위원회 전환의 의의 및 운영방향

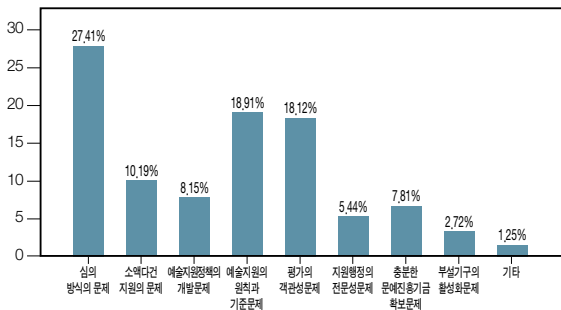
문예진흥원 지원정책의 아쉬움

첫 번째 질문은 그간의 한국문화예술진흥원의 지원정책에서 아쉽게 생각하는 부분을 묻는 것이다. 이에 대해 답변자는 세 가지 이내로 항목을 표시하도록 하였다. 결과적으로 표시한 항목의 분포를 살펴보면 '심의방식의 문제' (27.4%)가 가장 많았고, '예술 지원의 원칙과 기준 문제' (18.9%), '평가의 객관성 문제' (18.1%) 등의 순서로 나타났다.

	응답수(명)	비율(%)
심의 방식의 문제	242	27.4
소액다건 지원의 문제	90	10.2
예술지원정책의 개발 문제	72	8.2
예술지원의 원칙과 기준 문제	167	18.9
평가의 객관성 문제	160	18.1
지원행정의 전문성 문제	48	5.4
충분한 문예진흥기금 확보 문제	69	7.8
예술극장, 마로니에미술관, 연수원, 예술정보관 등의 부설기구의 활성화 문제	24	2.7
기타	11	1.2
합계	883	100.0

〈표2〉 문예진흥원 지원정책의 아쉬움에 대한 의견

문예진흥원 지원정책의 아쉬움



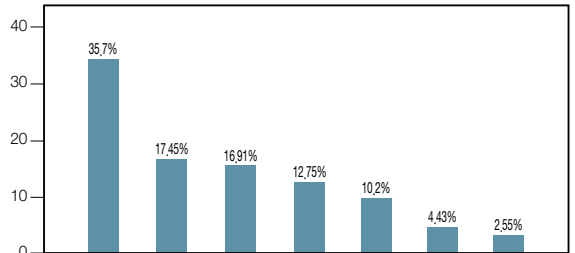
위원회 전환의 의의

두 번째 질문은 위원회 전환의 진정한 의미를 흔히 관 중심의 독임체제에서 민간 중심 체제로의 전환으로 보는 입장에 대해 구체적으로 무엇이 바뀌어야 한다고 보는지를 묻는 항목이다. 이에 대해 답변자는 세 가지 이내로 항목을 표시하도록 하였다. 답변은 '현장에 중심을 둔 실질적인 지원정책 주도' (35.7%), '정책 형성시 민간 참여 활성화' (17.4%), '기초예술에 집중하는 지원사업의 내용적 획득' (16.9%) 등의 순서로 나타났다.

	응답수(명)	비율(%)
현장에 중심을 둔 실질적인 지원정책 주도	266	35.7
정책 형성시 민간 참여 활성화	130	17.4
기초예술에 집중하는 지원사업의 내용적 획득	126	16.9
지원정책과 사업 수행에서의 민간의 자율성 확보	95	12.8
지원정책에 대한 연구기능 강화를 통한 예술의 경쟁력 확보	76	10.2
행정 기능의 민간 위원 전담	33	4.4
기타	19	2.6
합계	745	100.0

〈표3〉 위원회 전환의 의의에 대한 의견

위원회 전환 의의



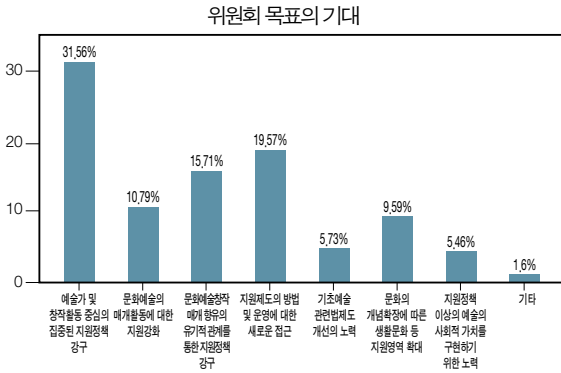
위원회 목표에 대한 기대

세 번째 질문은 문화예술위원회로 전환됨에 따라 위원회가 무엇을 목표로 활동할 것인지에 대한 기대감에 관한 것이다. 이에 대해 답변자는 세 가지 이내로 항목을 표시하도록 하였다. 답변은 '예술가 및 창작활동 중심의 집중된 지원정책 강구' (31.6%)가 가장 높게 나타났고, '지원제도의 방법 및 운영에 대한 새로운 접근' (19.6%), '문화예술 창작·매개·향유의 유기적 관계를 통한 지원정책 강구' (15.7%) 등의 순으로 나타났다.

	응답수(명)	비율(%)
예술가 및 창작활동 중심의 집중된 지원정책 강구	237	31.6
문화예술의 매개 활동에 대한 지원 강화	81	10.8
문화예술 창작·매개·향유의 유기적 관계를 통한 지원정책 강구	118	15.7
지원제도의 방법 및 운영에 대한 새로운 접근	147	19.6
기초예술관련 법제도 개선의 노력	43	5.7

문화의 개념 확장에 따른 생활문화 등 지원영역 확대	72	9.6
지원정책 이상의 예술의 사회적 가치를 구현하기 위한 노력	15.7	5.5
기타	12	1.6
합계	751	100.0

〈표4〉 위원회 목표에 대한 기대 의견



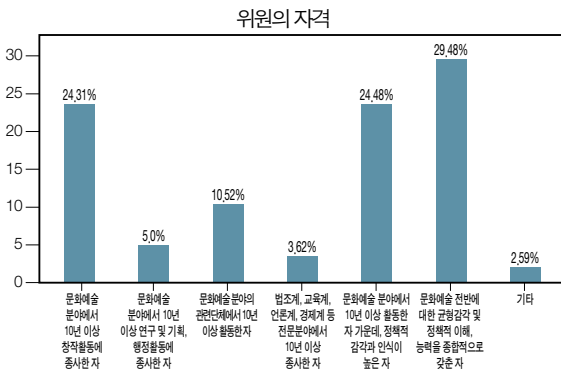
위원회 구성 및 선임 관련

문화예술위원회 위원의 자격

네 번째 질문은 3번 문항의 결과에 따라 위원회 구성(11인의 위원)에서 위원의 자격요건을 묻는 것이다. 이에 대해 답변자는 두 가지 이내로 항목을 표시하도록 하였다. 답변은 '해당 문화예술 분야의 경험과 전문성뿐만 아니라 문화예술 전반에 대한 균형감각 및 정책적 이해 능력을 종합적으로 갖춘 자' (29.5%), '문화예술 분야에서 10년

자격요건	응답수(명)	비율(%)
문화예술 분야에서 10년 이상 창작활동에 종사한 자	141	24.3
문화예술 분야에서 10년 이상 연구 및 기획, 행정활동에 종사한 자	29	5.0
문화예술 분야의 관련단체에서 10년 이상 활동한 자	61	10.5
법조계 교육계 언론계 경제계 등 전문 분야에서 10년 이상 종사하고 문화예술 전반에 걸친 식견을 갖춘 자	21	3.6
문화예술 분야에서 10년 이상 활동(창작, 기획, 행정, 경영 등)한 자 가운데, 정책적 감각과 인식이 높은 자	142	24.5
해당 문화예술 분야의 경험과 전문성뿐만 아니라 문화예술 전반에 대한 균형감각 및 정책적 이해 능력을 종합적으로 갖춘 자	171	29.5
기타	15	2.6
합계	580	100.0

〈표5〉 문화예술위원회 위원 자격에 대한 의견



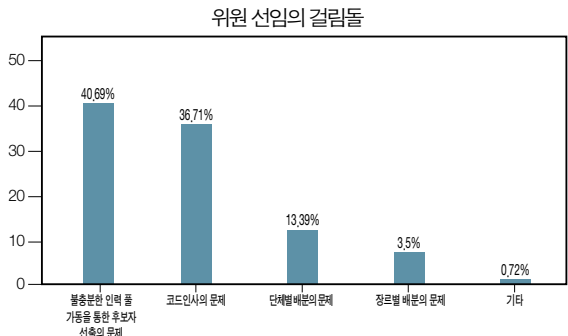
이상 활동(창작, 기획, 행정, 경영 등)한 자 가운데, 정책적 감각과 인식이 높은 자' (24.5%), '문화예술 분야에서 10년 이상 창작활동에 종사한 자' (24.3%) 등의 순으로 나타났다.

위원 선임의 걸림돌

다섯째 질문은 위원 선임에 있어서 걸림돌이 될 문제에 대한 것이다. 이에 대해 답변자는 두 가지 이내로 항목을 표시하도록 하였다. 답변은 '불충분한 인력 풀 가동을 통한 후보자 선출의 문제' (40.7%), '코드인사의 문제' (36.7%), '단체별 배분의 문제' (13.4%), '장르별 배분의 문제' (8.5%) 등의 순으로 나타났다.

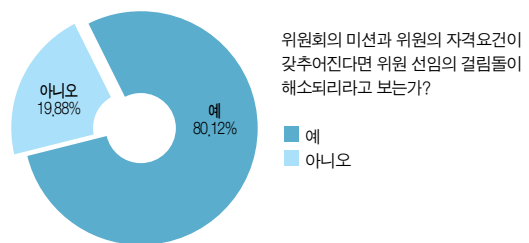
걸림돌	응답수(명)	비율(%)
불충분한 인력 풀 가동을 통한 후보자 선출의 문제	225	40.7
코드인사의 문제	203	36.7
단체별 배분의 문제	74	13.4
장르별 배분의 문제	47	8.5
기타	4	0.7
합계	553	100.0

〈표6〉 위원선임의 걸림돌 문제에 대한 의견



위원 선임 걸림돌 해소에 대한 기대

위원회의 미션과 이에 따른 위원의 자격요건이 갖추어진다면 위원 선임의 걸림돌이 일정하게 해소될 것이라고 응답한 경우가 전체의 80.1%로 대부분 긍정적인 반응을 보였다.



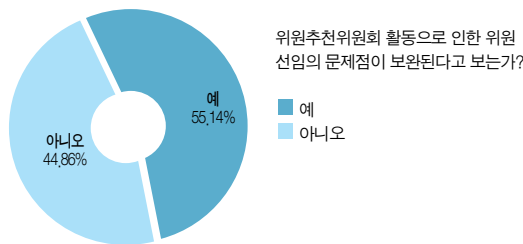
〈그림2〉 위원 선임의 걸림돌 해소에 대한 기대

해소되지 않을 것이라고 응답한 경우는 19.9%로 나타났다. 코드인사의 문제, 단체 및 장르별 배분의 문제는 없어지지 않을 것이라는 부정적인 의견을 내놓았다. 또한 '특정한 자격요건보다 전인적인 측면을 우선시해야 한다' '미래지향적인 문화적 마인드가 부족하다' 는 등의 의견이 나왔다.

추천위원회의 활동을 통한 위원 선임 문제 해소에 대한 기대

위원추천위원회 활동을 통해 위원 선임에 대한 문제가 일정부분 해소될 것인지에 대한 조사에서 '예' (55.1%)라는 응답과 '아니오' (44.9%)라는 응답이 비슷하게 나타났다.

'아니오' 라고 응답한 이유는 '후보추천에 대한 시간 촉박' '코드인사' '지원정책 목표에 부합하는 인사가 아닌 짜맞추기식 인사의 우려' 등의 의견이 나왔다.



(그림3) 추천위원회의 활동을 통한 위원 선임 문제 해소에 대한 기대

소위원회 구성 관련

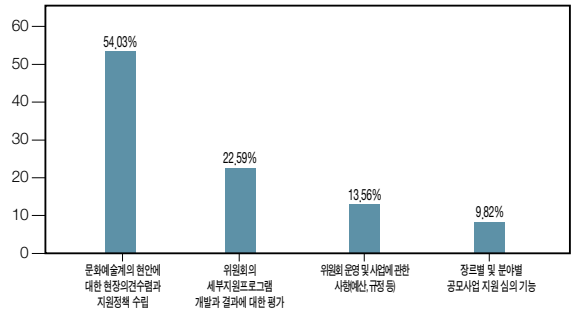
소위원회의 역할

소위원회의 역할 규정에 대한 조사에서는 '문화예술계의 현안에 대한 현장 의견수렴과 지원정책 수립' (54.0%), '위원회의 세부지원 프로그램 개발과 결과에 대한 평가' (22.6%), '위원회 운영 및 사업에 관한 사항' (13.6%), '장르별 및 분야별 공모사업 지원 심의 기능' (9.8%)의 순으로 나타나, 위원회 전환에서의 소위원회의 역할을 문화예술계 현장 의견의 적극적 반영으로 기대하고 있음을 알 수 있다.

	응답수(명)	비율(%)
문화예술계의 현안에 대한 현장 의견수렴과 지원정책 수립	275	54.0
위원회의 세부지원프로그램 개발과 결과에 대한 평가	115	22.6
위원회 운영 및 사업에 관한 사항(예산, 규정 등)	69	13.6
장르별 및 분야별 공모사업 지원 심의 기능	50	9.8
합계	509	100.0

(표7) 소위원회의 역할에 대한 의견

소위원회의 역할

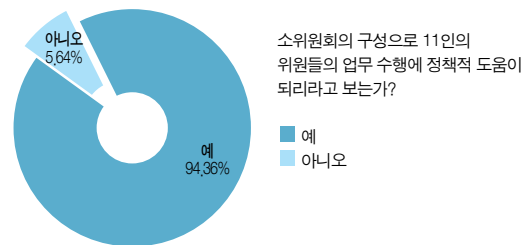


소위원회 구성에 따른 11인 위원들의 업무에 대한

정책적 도움 기대 여부

소위원회 구성으로 인해 11인의 위원들의 업무 수행에 정책적 도움을 받을 수 있을 것인가에 대한 조사에서 '예' (94.4%)라는 응답이 대부분을 차지해, 소위원회의 역할을 긍정적으로 보고 있음을 알 수 있다.

그러나 '아니다' 라는 응답 가운데 그 이유로 '소위원회의 전문성 결여' '특정 장르에 대한 편중 지원의 우려' 등의 의견이 많이 나왔다.



(그림4) 소위원회 구성에 따른 11인 위원들의 업무에 대한 정책적 도움 기대 여부

해당 장르의 가장 필요한 지원방식

답변자의 활동 장르에서 가장 필요한 지원방식에 대한 제안

이 문항에서는 특별한 항목이 없는 가운데, 직접 기입하는 방식이었다. 이에 따라 빈번하게 제안된 지원방식은 다음과 같이 열거될 수 있다.

- 예술가 및 창작활동 중심의 선택과 집중 지원, 다년간 지원
- 기초예술에 대한 현실적 지원
- 예술창작 활성화를 위한 인프라 구축
- 기초예술 지원정책 개발 및 네트워크 구축
- 신진예술가 육성 지원
- 국제교류에 대한 지원
- 세계혜택

『문화예술위원회의 역할과 과제』 설문지

문화예술위원회 전환의 의의 및 운영방향 관련

1. 한국문화예술진흥원 지원정책에서 아쉽게 생각하는 부분은 무엇이라고 보십니까? (중요하게 여기는 쟁점 사항을 세 가지 이내로 ☑ 또는 ■로 표시)

- 1) 심의 방식의 문제
- 2) 소액다건 지원의 문제
- 3) 예술지원정책의 개발 문제
- 4) 예술지원의 원칙과 기준 문제
- 5) 평가의 객관성 문제
- 6) 지원행정의 전문성 문제
- 7) 충분한 문예진흥기금 확보 문제
- 8) 예술극장, 마로니에미술관, 연수원, 예술정보관 등의 부설기구의 활성화 문제
- 9) 기타 의견 ()

2. 위원회 전환의 의미를 관 중심의 독임체제에서 민간 중심 체제로의 전환이라 합니다. 이것의 진정한 의미가 어디에 있다고 보십니까?(중요하게 여기는 쟁점 사항을 세 가지 이내로 ☑ 또는 ■로 표시)

- 1) 현장에 중심을 둔 실질적인 지원정책 주도
- 2) 정책 형성시 민간 참여 활성화
- 3) 기초예술에 집중하는 지원사업의 내용적 획득
- 4) 지원정책과 사업 수행에서의 민간의 자율성 확보
- 5) 지원정책에 대한 연구기능 강화를 통한 예술의 경쟁력 확보
- 6) 행정 기능의 민간 위원 전담
- 7) 기타 의견 ()

3. 문화예술위원회로 전환됨에 따라 위원회가 무엇을 목표로 활동할 것인지에 대해 기대하시는 바는 무엇입니까?(중요하게 여기는 쟁점 사항을 세 가지 이내로 ☑ 또는 ■로 표시)

- 1) 예술가 및 창작활동 중심의 집중된 지원정책 강구
- 2) 문화예술의 매개 활동에 대한 지원 강화
- 3) 문화예술 창작·매개·향유의 유기적 관계를 통한 지원정책 강구
- 4) 지원제도의 방법 및 운영에 대한 새로운 접근
- 5) 기초예술관련 법제도 개선의 노력
- 6) 문화의 개념 확장에 따른 생활문화 등 지원영역 확대
- 7) 지원정책 이상의 예술의 사회적 가치를 구현하기 위한 노력
- 8) 기타 의견 ()

위원회 구성 및 선임 관련

4. 3번 문항의 결과에 따라 위원회 구성(11인의 위원)에서 위원의 자격을 어떻게 보십니까?(중요하게 여기는 쟁점 사항을 두 가지 이내로 ☑ 또는 ■로 표시)

- 1) 문화예술 분야에서 10년 이상 창작활동에 종사한 자
- 2) 문화예술 분야에서 10년 이상 연구 및 기획, 행정활동에 종사한 자
- 3) 문화예술 분야의 관련단체에서 10년 이상 활동한 자
- 4) 법조계 교육계 언론계 경제계 등 전문 분야에서 10년 이상 종사하고 문화예술 전반에 걸친 식견을 갖춘 자
- 5) 문화예술 분야에서 10년 이상 활동(창작, 기획, 행정, 경영 등)한 자 가운데, 정책적 감각과 인식이 높은 자
- 6) 해당 문화예술 분야의 경험과 전문성뿐만 아니라 문화예술 전반에 대한 균형 감각 및 정책적 이해 능력을 종합적으로 갖춘 자
- 7) 기타 의견 ()

5. 문화예술위원회의 위원 선임에서 걸림돌이 된다고 보는 사항은 무엇입니까?(중요하게 여기는 쟁점 사항을 두 가지 이내로 ☑ 또는 ■로 표시)

- 1) 불충분한 인력 풀 기동을 통한 후보자 선출의 문제
- 2) 코드인사의 문제
- 3) 단체별 배분의 문제

4) 장르별 배분의 문제

5) 기타 의견 ()

6-1. 3번 문항의 문화예술위원회의 미션과 이에 따른 위원의 자격요건이 갖추어진다면, 5번과 같은 위원 선임에서의 걸림돌이 일정하게 해소될 수 있다고 보십니까?(☑ 또는 ■로 표시)

- 1) 예
- 2) 아니오

6-2. 아니라면 어떤 이유에서 그렇다고 생각하십니까? ()

7-1. 위원회의 위원 선임의 문제점을 어느 정도 해소하기 위해 위원추천위원회를 20인 이상 25일 이내로 구성하도록 하였습니다. 추천위원의 자격요건 역시 위원과 비슷한 수준에서 주어지며, 후보자를 발굴하고, 회의 체계를 통해 후보자를 압축하여 문화관광부장관에게 복수로 명단을 올리게 됩니다. 활동 시한은 위촉받은 날부터 20일 이내로서, 추천위원회는 후보자를 추천하는 시점까지만 존속하게 됩니다. 이같은 위원추천위원회의 활동으로 위원 선임에 일정정도 문제점 보완이 된다고 보십니까?

- 1) 예 ()
- 2) 아니오 ()

7-2. 아니라면 어떤 이유에서 그렇다고 생각하십니까? ()

소위원회 구성 관련

8. 소위원회의 구성에 대한 법적 근거는 "위원회는 제23조의 11제1항 각 호의 규정에 의한 직무를 수행하기 위하여 필요한 경우 소위원회를 구성하여 운영할 수 있다"로 되어 있습니다. 소위원회의 구성과 운영에 관하여 필요한 사항은 위원회의 규정으로 정하게 됩니다. 소위원회의 역할을 어떻게 규정하실 수 있나요?(중요하게 여기는 쟁점 사항을 두 가지 이내로 ☑ 또는 ■로 표시)

- 1) 문화예술계의 현안에 대한 현장 의견수렴과 지원정책 수립
- 2) 위원회의 세부지원프로그램 개발과 결과에 대한 평가
- 3) 위원회 운영 및 사업에 관한 사항 (예산, 규정 등)
- 4) 장르별 및 분야별 공모사업 지원 심의 기능
- 5) 기타 의견 ()

9-1. 소위원회 구성으로 인해 11인의 위원들의 업무 수행에 정책적 도움이 되리라고 보십니까?(☑ 또는 ■로 표시)

- 1) 예 ()
- 2) 아니오 ()

9-2. 아니라면 어떤 이유에서 그렇다고 생각하십니까? ()

10. 선생님께서 활동하시는 장르에서 가장 필요한 지원방식이 무엇이라고 생각하십니까?(세가지 내로 간단히 답해 주십시오.) ()