



한국문화예술위원회 2023년 주요업무 추진계획

2022. 12.



한국문화예술위원회

목 차

I . 2022년 추진성과	3
II . 2023년 업무추진 여건 및 방향	12
III . 2023년 예산현황	13
IV . 2023년 중점 추진과제	16
1. 예술의 지평 확대	17
2. 예술의 미래 동력 확보	21
3. 문화예술의 사회적 역할 확대	25
4. 모두를 위한 예술 공유	27
【참고】 한국문화예술위원회 현황	30

I . 2022년 추진성과

1. 예술의 지평 확대

□ 지속가능한 예술창작 기반 구축

- (예술창작 지원 규모 확대) 과거 10년간 지원 규모가 동일했던 창작지원 사업비 증액으로 사업별 지원 규모 및 단가 상향

구분	'21년	'22년	증액 규모
문학창작육성	29.9억원	45.3억원	15.4억원(↑ 51.5% 증)
시각예술창작육성	31.9억원	47.7억원	15.6억원(↑ 50.1% 증)
대한민국공연예술제	69.9억원	85.5억원	16억원(↑ 22.9% 증)
공연예술중장기창작지원	54.9억원	73.2억원	18억원(↑ 33.4% 증)

- 아르코문학창작기금 수혜 인원 확대(80명→280명) 및 지원 세분화

'21년	'22년
발간지원(80명) 미발표 우수작품에 대한 작품집 발간 지원	발간지원 (80명) : 작품집 완성 원고에 대한 발간비용 집중지원 발표지원 (200명) : 연중 미발표 원고에 대한 원고료 및 온라인 발표 기회 지원

- 시각예술지원사업 지원규모 및 평균 지원 단가 39.3% 상향

구분	'21년		'22년		증가율(%)	
	예산	지원단가	예산	지원단가	예산	단가
사전연구	4천만원	최대 7백만원	1억원	최대 1천만원	150.0	42.9
우수전시	4억원	최대 8천만원	8억원	최대 1억원	200.0	25.0
비평	7천만원	최대 1천만원	1억원	최대 1.5천만원	42.9	50.0

- 해외 페스티벌 및 마켓에 진출하는 예술가와 단체 지원규모 확대

구분	'21년	'22년
국제교류지원	최대 6천만원	최대 8천만원
국제예술확산지원(프로모션키트제작)	최대 3천만원	최대 5천만원

- 어린이·청소년을 위한 예술지원 사업 레퍼토리 지원 단계 신설
 - * 어린이·청소년을 위한 예술지원 ('21년) 5억원 → ('22년) 15억원(↑200% 증가)
- **(창작윤리 준수)** 문학 분야 표절 검증 절차 도입 및 저작권 교육
 - * 카피킬러 등 표절 검사 시스템을 활용하여 선정 작품 검증 후 지원 결정 취소 (대상사업 : 아르코문학창작기금, 문학나눔도서보급)
 - 저작권위원회 협력을 통해 문학 분야 창작자 대상 저작권 교육 프로그램 연중 운영
 - * 실시간 온라인교육(9회), 1대1 온라인 법률 상담(3회), 원격 교육(상시)
- 안전하고 공정한 창작 환경 조성을 위한 보조금 편성 지원
 - **(예술인 인권 보호)** 성희롱·성폭력 예방 등을 위한 교육 및 단체 자체 워크숍 운영비용
 - **(배리어프리)** 자막, 수어, 음성해설지원 등 작품의 접근성 향상 및 이동 슬로프 설치 등 시설 접근성 향상에 필요한 비용
 - **(예술인 고용 보험)** 보조사업 수행 시 고용 보험 가입 의무화
- **(베니스비엔날레)** 한국관 전시 호평으로 관람객 수 57만 명 돌파, 역대 한국관 전시 중 가장 많은 관람객 방문
 - 영국 가디언, 블룸버그 등 해외 주요매체 보도, 세계적 권위의 미술매체에서 호평*
 - * 아트뉴스페이퍼 '꼭 봐야 할 국가관 전시', 아트넷 '베스트9 파빌리온', 아트시 '베스트10 국가관'으로 선정 등
- **(아르코미술관)** 공공미술관의 새로운 모델을 구축
 - 사회적 이슈와 예술창작과의 가교로서 동시대의 시각예술 담론 생성 및 창작 활성화에 기여
 - 팬데믹 이후 변화하는 이동성과 지역성, 포용성·다양성, 예술과 기술 등을 주제로 5건의 전시 개최(관람객 약 3만 명)

- 미술관, 창작자, 고객 및 향유자의 접근성·연결성·다양성 논의를 위한 워크숍 등 공공 프로그램 운영(56,201명 참여)

○ **(아르코·대학로 예술극장) 공공극장의 사회적 가치 실현**

- **(탄소중립) ▲대관공연 생분해성 홍보물 제작지원**(PET소재 홍보물 유입 전년 대비 80% 감소) **▲행정문서 에코 폰트 적용 인쇄 활성화 ▲매표소 ‘티켓 봉투 다시 쓰기’ 캠페인 시행 ▲대학로예술극장 LED 객석등 100% 교체**
- **(배리어프리) 작품별 특성에 맞는 배리어프리 이용법 제공 및 배리어프리 공연 제작을 위한 온라인 워크숍 추진, 장애인 대상 이용 안내문(매뉴얼) 제작 등**
 - * 배리어프리 이용법 : 개방형 자막해설, 터치투어, 음성소개, 우퍼(진동) 조끼 등
 - * 배리어프리 공연 제작 : 6편, 48회 개최
- **(안전관리) 상해보험 의무화로 인식개선 및 작업자 권익보호**
 - * 가입률 99.8% 달성 / 487개 단체, 총 3,276명(스태프 1,811명, 출연진 1,465명)

2. 예술의 미래 동력 확보

□ **지원 영역 확장과 다각화로 예술계 변화를 선도**

○ 새로운 예술 생태계를 선도하기 위한 기술 융합 사업 확대

- **(예술과기술융합) 창작 교류 촉진을 위한 단계별 지원체계 구축**
 - * 예술과기술융합지원 ('21년) 47.5억원 → ('22년) 57.5억원
 - * 단계별 지원(4개 유형) : ①아이디어 기획·구현 지원 → ②기술융합 창제작 지원 → ③우수작품 후속지원 / (기타)자유기획형 활동지원(연구·워크숍 등)
- **(메타버스 예술활동) 메타버스의 속성 및 기술을 활용, 확장된 가상세계에서 다양한 예술 표현방식 실험 및 발표 지원**
 - * 메타버스 예술활동('22년 신규사업) 17억원, 20건 지원

- **(온라인미디어 예술활동)** 순수예술분야 기반으로 온라인미디어 활용 예술콘텐츠 제작 및 확산 지원
 - * 온라인미디어 예술활동 ('21년) 49.3억원 → ('22년) 56.2억원
- **(지원 다각화)** '바우처' 방식 시범 도입, 단체-기업 간 매칭 지원
 - 모션캡처, 3D스캔 등 기술을 보유한 기업과 예술단체를 연결
 - * 예술-데이터 매칭 지원 : 6개 기업 선정, 18건 예술 프로젝트
- **(기반 조성)** 예술 분야 디지털 전환을 위한 교육 및 플랫폼 구축
 - 예술-기술 분야 전문가 초청교육·강연·네트워킹·국내외 우수창작 사례 소개 및 우수 콘텐츠 확산
 - * (아트애펬크살롱) 4개 지역(서울·경남·전남·충남), 총 14회 운영 / 1,090명 참여
 - * 온라인미디어 예술활동지원(artson.arko.or.kr) 콘텐츠 공유 누적 2,900여 건
 - 아르코데이터랩(lab.arko.or.kr)을 개설하여 데이터 분석 및 시각화, 활용사례 정보 등을 제공
 - * '22년 융복합데이터 10종(누적 68종) 생산·개방, 데이터 활용 766건

□ 예술인력 육성 통합지원 체계 구축

- **(청년 예술가)** 역량 강화를 위한 집중 지원 기반 마련
 - '21년 대비 수혜사업을 113.3% 확대('21년 106건 → '22년 224건) 및 네트워킹 및 교육 등 추진(아르코영아티스트랩)
 - * 청년예술가 생애 첫 지원 ('21년) 10억원 → ('22년) 30억원
 - 청년예술가 교류 활성화를 위한 협력 네트워크 기반 조성 지원
 - * '22년 청년예술가 네트워크 활성화 지원 총 7건(3억원) 지원
- **(무대기술)** 종사자 역량 강화를 위한 교육과정 확대 및 네트워킹 프로그램 제공
 - * (참여인원) 종사자 : 41개 과정, 700명 / 무대기술인턴십 연계 : 200명

- * (찾아가는 교육) 지역권역별 교육 프로그램 제공, 7개 권역 970명
- * (APE, Artist·Producer·Engineer 캠프) 청년예술가 대상 피칭→매칭→코칭

○ **문화예술인력·교육 통합 플랫폼 <문화예술, 내 일>**

- 관계기관 교육 콘텐츠 제휴·협력 확대, 맞춤형 교육 추천 기능 신설, 신규 교육 콘텐츠 추가(hrd.arko.or.kr)
- * (협력확대) 개인, 기관, 기업, 지역문화재단 등 10,400명 가입 완료

□ **문화예술분야 일자리 창출을 위한 다양한 지원**

○ **(채용정보) 예술인력 취업박람회 온라인 잡마켓 확대 개최**

- 문화예술인력 구인단체 대상(연수단원 채용단체 포함) 적극 홍보로 잡마켓을 통한 인력 매칭 독려
- * 채용정보 확대 ('21년) 334개처, 560개 일자리 → ('22년) 478개처, 772개 일자리
- * 연수단원 채용 목표 정원의 92%(500명)를 1분기에 달성

○ **(정규직 전환 지원) 연수단원 고용전환 장려금 54명 지원**

- 연수단원 참여 종료인력('19~'21년) 월별('22. 1~6월) 고용보험 가입 현황을 조사하여 수요 파악 및 단체 대상 고용전환을 독려
- * 정규직 전환 인원 전년 대비 50% 상승 / ('21년) 36명 → ('22년) 54명

○ **(맞춤형 직무교육) 경력단계 고려한 실무 역량강화 교육**

- 교육 콘텐츠 구성 및 난이도 다각화를 통한 수요자 맞춤형 설계
- * '21년 13개 강좌(온·오프라인 겸용, 연수단원·전문인력 공통) → '22년 22개 강좌(온라인교육 12개, 찾아가는 교육 10강좌, 5회 추진(1박 2일))

○ **(상생 일자리 구현) 장애 예술인력 채용단체 우선 지원**

- 장애인 채용 실적 대폭 확대에 따른 고용지원 연계 서비스 제공
- * 장애인 채용 실적 전년 대비 2.8%p 상승 / ('21년) 3.4% → ('22년) 6.2%
- * 장애인 근무 단체 대상 장애인고용공단 '장애인 신규 고용 장려금 지원' 안내 (연수단원 17개처, 전문인력 10개처)

3. 문화예술의 사회적 역할 확대

□ 문화예술 가치에 대한 공감대 형성과 후원 매개 활성화

○ (예술나무 캠페인) 예술분야 기부 공감대 확산 및 가치 공유

- 코로나19로 중단하였던 오프라인 캠페인 재개, 일반 시민·예술가 및 기부 관심고객, 내부 임직원 등을 대상 맞춤형 캠페인 추진

* (예술나무) 문화예술의 가치확산 캠페인과 모금활동을 수행하는 한국문화예술 위원회의 후원 브랜드

* (오프라인) 캠페인 3회, 약 450명 참여 / (온라인) 캠페인 3회, 약 3만명 참여

○ (기부자 예우) 기부자의 자긍심을 고취하고 기부 의지 확산

- 기부 예우 등급 재정비 및 정보관리 등 기부자 관리체계 개선, 점점강화 방식의 예우 프로그램 운영('22년 예술나무 기부자 354명)

○ (기부금 모금 역량 강화) 정기기부(CMS)와 크라우드 펀딩 등

- 민간단체의 재원 조성을 다각화, 충성 기부자 그룹 조성을 지원

* '22년 크라우드 펀딩 126건 성공, 기부자 67,168명 참여

<정기기부(CMS) 제도 운영지원 현황>

구분	참여단체(개)	누적 후원자(명)	총 납입액(백만원)
'21년	53	2,013	236
'22년	70	2,336	347

○ (매개인력양성) 참여대상 및 인원 확대, 단계별 프로그램 운영

* 교육인원 ('21년) 71명 → ('22년) 120명, 3개 단계별(입문→심화→고도화) 운영

□ 사회적 자산으로서 문화예술 가치 보존

○ 예술기록물 수집·생산 체계 고도화와 디지털화 지속

- 사전 연구 강화, 제작 과정 개선으로 한국 근현대사 구술 채록

15인 등 높은 품질의 예술기록물 확보(공연영상 32편)

- 원본성 유지 관점을 최우선으로 고품질 디지털 기록 생성
 - * ('22년 신규 디지털화) 이은주, 임성남 기증자료 및 아르코미술관 기록물
- 수장고, 열람실, 사무실 등 공간 리노베이션으로 신규 수장공간 확보 및 방문객 서비스 개선
 - * (신규 수장공간) 346㎡ 확보 ('21년) 476㎡ → ('22년) 822㎡
- 소장 기록물 정보 검색 안내도구(Finding Aid) 개발 및 열람 예약 기능 제공을 통한 고객 편의성 제고

4. 모두를 위한 예술 공유

□ 취약계층의 문화향유 여건 개선

- **(통합문화이용권)** 1인당 지원금 인상, 수혜대상 인원 100% 지원
 - * (1인당 지원금) : ('21년) 10만원 → ('22년) 11만원
 - * (문화누리카드 발급인원) : ('21년) 197만명 → ('22년) 232만명
- 만 14세 미만 미성년자의 대리 신청 범위 확대*, 장애인·고령층 등을 위한 찾아가는 서비스 및 전화 결제 가맹점 확대
 - * (당초) 만 14세 미만 미성년자는 법정 대리인(친권자)만 대리 신청(조손가정의 대상자 등 발급 곤란) → (개선) 세대주, 성인인 세대원까지 대리 신청 가능
- 기존 이용자 중 수급 자격을 유지한 경우 다음 해 별도 신청 없이 보유카드에 자동으로 지원 금액이 충전되는 편의 서비스 지원
- 9년 연속 복권기금 공익사업 부문 성과평가 '우수' 달성
- **(신나는 예술여행)** 방문처(수요처) 맞춤형 프로그램 매칭 및 신규 수요처 발굴(지역아동센터, 노인요양병원 등)
 - 수요자 여건, 참여의향, 선호도 파악, 사전 수요조사 결과 반영
 - * 방문시설 세분화 : ('21년) 13개 유형 → ('22년) 18개 유형

'21년		'22년	
유형	신청시설	유형	신청시설
아동 청소년	① 아동복지시설	아동	① 아동양육시설
	② 학교밖청소년지원센터		② 초등학교
	③ 초·중·고교		③ 지역아동센터
	④ 장애인특수학교	청소년	④ 중·고등학교
	⑤ 장애인복지관		⑤ 대안학교
국민 일반	⑥ 노인복지관	노년	⑥ 학교밖청소년이용시설
	⑦ 건강가정다문화가족지원센터		⑦ 소년보호기관(소년원)
	⑧ 임대아파트		⑧ 노인복지관
특수	⑨ 교정시설	장애인	⑨ 요양병원(병원급)
	⑩ 군부대		⑩ 장애인특수학교
	⑪ 하나원	⑪ 장애인복지관	
	⑫ 병원	특수	⑫ 교정시설(성인)
	⑬ 산업단지		⑬ 군부대
	⑭ 병원(병원급)		
	일반	⑮ 종합사회복지관	
		⑯ 건강가정다문화가족지원센터	
		⑰ 임대아파트	
		⑱ 산업단지	

□ 지역지원 확대를 통한 문화예술 격차 완화 노력

- **(지역지원 확대)** 심의 및 사업방식 개선으로 비수도권 지원 확대
 - 지역단체 별도 공모 및 지역문화재단과 협력으로 홍보·행정지원
 - * (공연예술중장기창작지원) 비수도권 예술단체 지원 ('21년) 4건 → ('22년) 16건
 - * (공연대관료지원) 지역 소재 예술단체 대관료 260건(4억원) 지원
- **(방방곡곡문화공감)** 지역 간 문화향유 양극화 완화
 - 비수도권 문예회관의 자생적 공연 기획·제작·유통 역량 강화
 - * 비수도권 문예회관 지원 비율 1.3%p 상승 / ('21년) 74.6% → ('22년) 75.9%
 - * 방방곡곡문화공감 수혜인원 : ('21년) 332,203명 → ('22년) 512,799명

□ 문화예술을 통한 국민의 삶의 질 향상

- **(인생나눔교실)** 멘티 기관 신규 유형 확대 및 멘토링 실적 증가
 - 노인 복지관, 청년그룹, 대안학교 등 멘티 기관 신규 유형 확대 ('21년 36.9% → '22년 43.5%)

* (멘토링 실적) 47% 증가 / ('21년) 3,228회 → ('22년) 4,750회

○ **(문화다양성) 문화다양성 정책 지원과 확산**

- 기획형 사업 운영 및 핵심 매개인력 대상 교육과정 개발·운영

* 기획형 사업 : ('21년) 11건 → ('22년) 13건

* 초·중등 교원 대상 기본과정(840명), 심화 및 실습 과정 시범운영(46명)

5. 자율과 협력 기반의 기관 운영

□ **현장 협력형 기관 운영 및 사회적 가치 창출**

○ **(소통 활성화) 건강한 문화 생태계를 만드는 열린 공론장 조성**

- 웹진 'A SQUARE'(square.arko.or.kr) 창간 및 사회관계망 서비스 (SNS)를 적극 활용한 문화예술분야 정보 확산

* 대한민국 SNS대상 3년 연속 최우수상 수상(한국소셜콘텐츠협회 주최)

* '22년 디지털고객만족도조사 문화예술 부문 1위(한국마케팅협회 주최)

○ **(위원회 운영) 다양성에 대한 규범 가치 실현 토대 마련**

- 소위원회의 외부위원 위촉 시 **성별·연령·지역 균형을 고려하여** 구성하도록 관련 규정에 반영

* (소위원회 운영규정) <제3조> 다양한 문화예술인 참여 보장

<제6조> 성별, 청년, 지역의 균형적 배분 의무화

○ **(ESG 경영기반) 기관 운영 및 사업 전반의 ESG 실천 토대 마련**

- 기본계획 수립 및 **ESG 경영위원회 출범**, ESG 워킹그룹* 구성

* (ESG 워킹그룹) 예술위원회, 5개 광역문화재단, 11개 기초문화재단

○ **(경영목표 달성) 공공기관 경영실적평가 2년 연속 A등급 달성**

- 환경변화에 따른 전략체계 개편과 주요 사업의 성과 창출

* 경영실적평가 결과 : ('20년) A등급 / 80.05점 → ('21년) A등급 / 82.58점

Ⅱ. 2023년 업무추진 여건 및 방향

(1) 업무추진 여건

□ 예술인권리보장법 시행에 따른 예술인 권리보호 강화

- **(제도개선)** 블랙리스트, 성희롱·성폭력 방지를 넘어서, 예술인의 직업적 권리 보호와 증진을 위한 제도적 기반 마련('22. 9.25 시행)
 - 기관 '예술인보호책임자' 지정, 예술인권리영향평가 시행 등 현장 권리침해 행위 발생 시 구제·보호 절차 체계적 이행 필요

□ 예술인의 열악한 활동 여건 지속

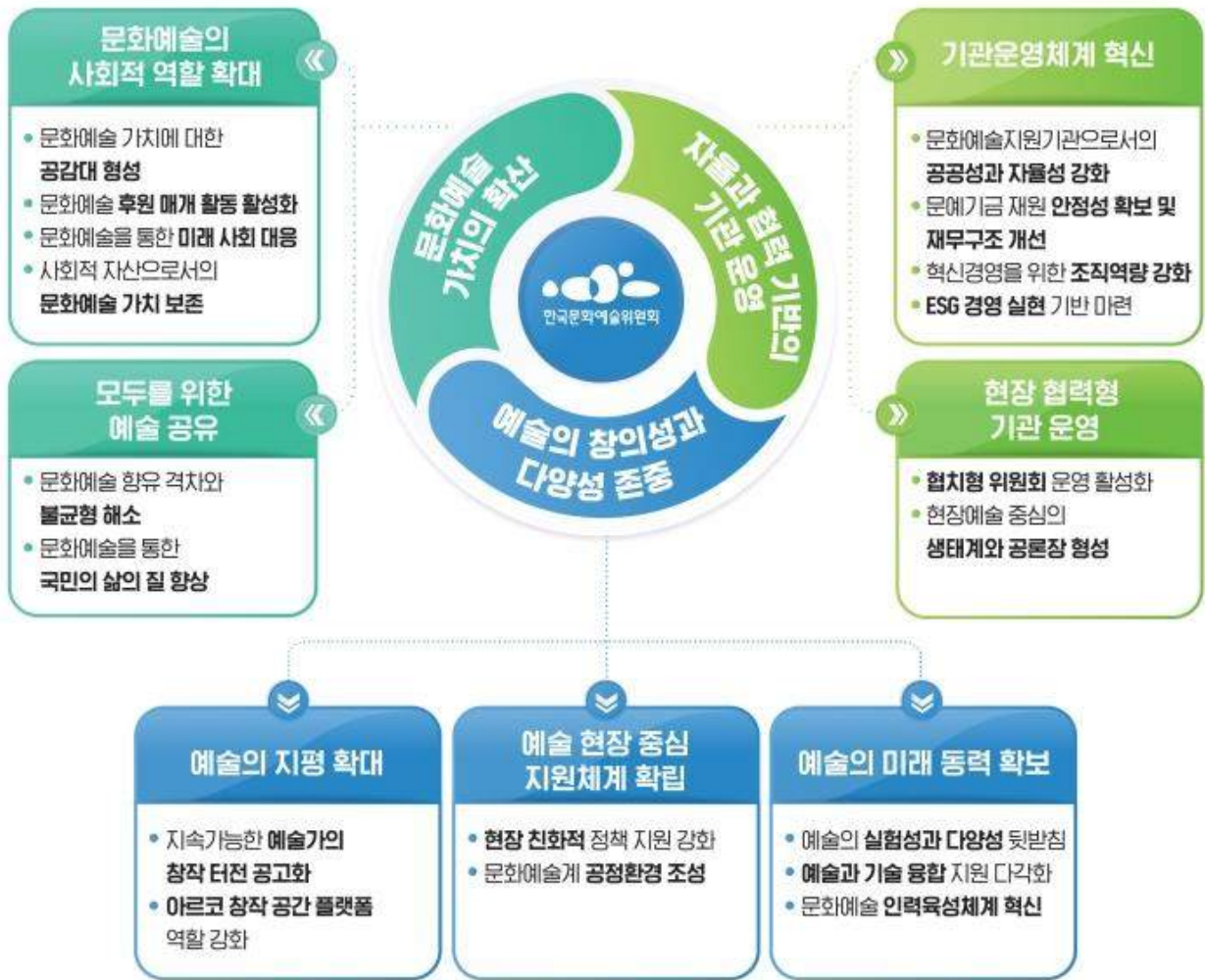
- 영화, K팝 등 대중문화 콘텐츠는 글로벌 디지털 플랫폼을 통한 유통·확산을 통해 산업 생태계의 변혁이 이루어지고 있으나 순수 예술은 재화의 특성으로 국내 시장형성·유통 규모의 제약 발생
- 미술·뮤지컬 시장의 성장은 특정 계층·애호가 중심으로 형성되어 건강한 예술생태계 조성에 관한 관심 제고 필요
 - **(수입 감소)** 예술활동을 통한 예술인의 수입은 연평균 695만원, 3년 전 대비 46% 감소('18년 1,281만원→'21년 694.6만원), '소득없음(43.0%)', '5백만원 미만'(30.0%)('21 예술인 실태조사)
 - **(겸업 증가)** 겸업 예술인 비율은 44.9%로('18년 42.6%→'21년 44.9%) 76.3%는 '소득문제'로 인해 예술활동 외 직업에 종사하고 있음
 - **(양극화 심화)** 영화 대비 순수예술 분야에 대한 국민들의 관람률 및 관람 의향은 매우 낮음('21 국민문화예술활동조사)

구분(%)	영화	의향 없음	대중 음악	뮤지컬	연극	미술 전시회	전통 예술	서양 음악	문학 행사	무용
관람률('21년)	30.5	-	1.3	2.4	1.8	5.0	0.8	1.2	1.2	0.2
관람 의향률	64.4	25.6	19.0	12.6	8.3	8.3	4.4	2.7	2.5	1.6

(2) 업무추진 방향 아르고 비전 2030

미션 | 문화예술을 지원함으로써
모든 사람이 창조의 기쁨을 공유하고, 가치 있는 삶을 누리게 한다

비전 | 창조의 기쁨을 함께 만드는 예술 현장의 파트너



핵심가치

<p>도전과 변화</p> <p>담대한 시도와 창의적 방식으로 능동적 변화를 추구한다</p>	<p>공감과 협력</p> <p>예술현장과 국민의 목소리를 경청하며, 상호존중을 기반으로 협력한다</p>	<p>공공책임성</p> <p>공공의 이익과 사회적 가치 실현을 위해 공공기관으로서 책임을 다한다</p>
-----------------------------------------------------------	------------------------------------------------------------------	------------------------------------------------------------------

Ⅲ. 2023년 예산현황

□ 문화예술진흥기금

(단위 : 백만원)

구 분	'21년 결산	'22년 계획		'23년 계획(B)	증감		
		계획(A)	수정		(B-A)	%	
수	○ 자체수입	40,486	61,059	61,059	79,443	18,384	30.1
	- 건물대여료	783	1,175	1,175	1,175	-	-
	- 용자금이자수입	266	679	679	882	203	29.9
	- 적립금이자수입	4,053	4,500	4,500	4,500	-	-
	- 민간출연금	18,214	26,167	26,167	27,884	1,717	6.6
	- 보조사업집행잔액반납금	10,886	16,400	16,400	19,400	3,000	18.3
	- 입장료및기타잡수입	4,879	7,498	7,498	7,714	216	2.9
	- 용자원금회수	1,405	4,640	4,640	17,888	13,248	285.5
	○ 정부내부수입	281,524	300,868	300,868	373,896	73,028	24.3
	- 일반회계전입금	20,370	30,000	30,000	30,000	-	-
- 기금전입금	261,154	270,868	270,868	343,896	70,028	27.0	
입	○ 여유자금회수	100,995	162,060	162,060	86,298	△75,762	△46.7
	- 통화금융기관예치금회수	100,995	-	-	-	-	-
	- 비통화금융기관예치금회수	-	162,060	162,060	86,298	△75,762	△46.7
	합 계	423,005	523,987	523,987	539,637	15,650	3.0
지	○ 사업비	323,187	365,594	388,452	384,585	18,991	5.2
	- 예술창작지원	58,123	53,414	57,562	51,644	△1,770	△3.3
	- 예술인력육성	21,289	29,388	29,388	32,629	3,241	11.0
	- 예술인생활안정자금(용자)	24,000	23,000	23,000	18,000	△5,000	△21.7
	- 예술인생활안정자금	-	900	900	1,087	187	20.8
	- 지역문화예술지원	9,825	3,470	3,470	3,294	△176	△5.1
	- 예술의관광자문화	8,764	7,477	7,477	7,083	△394	△5.3
	- 예술가치의사회적확산	20,324	21,671	21,671	22,055	384	1.8
	- 문화예술향유지원	180,862	226,274	244,984	248,793	22,519	10.0
	○ 기금운영비	21,437	22,374	22,374	23,282	908	4.1
	- 인건비	12,124	12,332	12,332	12,542	210	1.7
	- 기관운영비	7,134	8,065	8,065	8,696	631	7.8
	- 지원심의평가제도운영	529	553	553	362	△191	△34.5
	- 문화예술위원회경영(정보화)	1,650	1,424	1,424	1,682	258	18.1
○ 정부내부지출	7,733	3,000	3,000	17,895	14,895	496.5	
- 복권기금 전출(반환금)	7,733	3,000	3,000	17,895	14,895	496.5	
○ 여유자금운용	70,648	133,019	110,161	113,875	△19,144	△14.4	
- 통화금융기관예치금	70,648	-	-	-	-	-	
- 비통화금융기관예치금	-	133,019	110,161	113,875	△19,144	△14.4	

□ 국고보조금(일반회계 · 국민체육진흥기금)

(단위 : 백만원)

구분	사업명	예산계획		증감		비고
		'22년(A)	'23년(B)	(B-A)	%	
일반회계	○ 공공미술프로젝트	865	865	-	-	
	○ 공연연습공간 조성 및 운영	975	2,975	2,000	205.1	
	○ 공연예술분야 인력지원	22,800	-	순감	순감	사업종료
	○ 문학나눔 도서보급	5,611	5,611	-	-	
	○ 문화다양성 보호 및 증진	2,822	3,204	382	13.5	
	○ (시각)비평 및 작가 육성 지원	1,000	1,000	-	-	'22년 신규
	○ 예술 메타버스 확장 지원	1,700	1,700	-	-	'22년 신규
	○ 온라인미디어 예술활동 지원	5,623	5,061	△562	△10.0	
	○ 우리가치 인문동행	1,000	1,000	-	-	'22년 신규
	○ 인생나눔교실	3,300	3,300	-	-	
	소 계	45,696	24,716	△20,980	△45.9	
국민체육진흥기금	○ 도서관상주작가지원	850	839	△11	△1.3	
	○ 어린이 문학주간	350	-	순감	순감	사업종료
	○ 예술기록물DB 구축	370	365	△5	△1.4	
	○ 원로예술인공연지원	1,005	992	△13	△1.3	
	○ 작은미술관 조성 및 운영 지원	680	671	△9	△1.3	
	○ 한국작고문인선양사업	200	197	△3	△1.5	
	소 계	3,455	3,064	△391	△11.3	
	합 계	49,151	27,780	△21,371	△43.5	

□ 문화예술진흥기금 여유자금 현황 및 전망

(단위 : 백만원)

구분	'18년 말	'19년 말	'20년 말	'21년 말	'22년 말 (수정)	'23년 말 (계획)
수입(A)	286,270	366,965	348,070	322,010	372,471	453,339
지출(B)	241,223	274,095	332,164	352,357	413,826	425,762
수지차(A-B)	45,047	92,870	15,906	△30,347	△41,355	27,577
기말 적립금	92,046	160,404	167,253	115,339	73,984	101,561

* 기말 적립금은 원금기준(평가액 반영 시 감소)

* '22년 말 금액은 예산현액 기준(결산 시 발생하는 손익 등 미반영)

IV. 2023년 중점 추진과제

1 예술의 지평 확대

(1) 지속가능한 예술가의 창작터전 공고화

① 자율적이고 안정적인 창작 생태계 조성

- **(다년 지원)** 예술단체 성장을 위한 ‘과정’ 중심 지원으로의 전환
 - 1년 이내에 결과물을 완성해야 하는 단건 프로젝트 지원이 아닌, 단체운영, 제작, 유통 등 창작 과정 전반을 통합적으로 지원하는 다년 지원제도를 확대

* 다년 지원 사업 개수 (‘21년) 3개 → (‘22년) 7개 → (‘23년) 10개

□ 다년간 지원 사업 현황

2021년	2022년	2023년
2개 분야, 3개 사업	4개 분야, 7개 사업	4개 분야, 10개 사업
<공연> ○ 공연예술중장기창작지원 ○ 대한민국공연예술제(장르대표) <기타> ○ 공공예술(자율실행)	<공연> ○ 공연예술중장기창작지원 ○ 대한민국공연예술제(장르대표) <문학> ○ 문학집필공간지원(신설) ○ 문예지발간지원(신설) <시각> ○ 공간지원(신설) <기타> ○ 공공예술(자율실행) ○ 공공예술(주제심화)(신설)	<공연> ○ 공연예술중장기창작지원 ○ 대한민국공연예술제(장르대표) ○ 지속연주지원 (신설) ○ 공연예술전문인력지원 (신설) <문학> ○ 문학집필공간지원 ○ 문예지발간지원 <시각> ○ 공간지원 ○ 우수전시지원 (신설) <기타> ○ 공공예술(자율실행) ○ 공공예술(주제심화)

- **(유통 · 확산)** 인지도 제고 및 수익 창출을 위한 발판 마련
 - 아르코 문학창작기금 선정 작품의 온라인 발표 플랫폼*을 확대,

웹북 형태 작품집 발간지원 및 한국문학번역원과 협력하여 해외 유통·보급 활성화

* ('22년) 카카오브런치, KBS라디오문학관 등 → ('23년) 신규 1개소 추가

- 시각예술 작가에 대한 홍보물(리플렛·카탈로그 등)을 전자 출판 및 배포* (작가 조사-연구-비평 지원 사업)

* 국내 국공립 미술관, 해외 기관 디지털 아카이브, 국내외 출판사(아마존 등) 등

- 공연예술창작산실 영상화 지원 확대를 위해 OTT(인터넷 동영상 서비스) 채널 개척 및 네이버·CGV와 협력·기획 사업 추진

② 포스트 코로나 시대의 국제교류 활성화

○ (공모 횟수) 국제교류 지원사업 공모 연 2회로 확대

- 연중 수시로 발생하는 국제교류 프로젝트, 준비기간이 오래 소요 되는 사업들의 특수성을 반영하여 제도개선

* '23년 국제교류 공모사업 접수 일정 : ①정시공모('22.10월), ②별도공모('23.4월)

○ (교류 기회) 예술가 국제 레지던시 파견 국가 확대

- 예술가들이 다양한 플랫폼을 통해 창작활동의 지평을 넓혀갈 수 있도록 해외 기관과* 협력 강화

* 문학(이태리 나폴리동양학대학교), 시각예술(오스트리아 아르스 일렉트로니카)

○ (파트너십) 캐나다예술위원회와 국제예술공동기금 조성

- 한국-캐나다 수교 60주년 기념하여 교류·협력사업 추진

<국제예술공동기금사업 현황>

기간	'16~'17년	'17~'18년	'18~'19년	'20~'21년	'21-'22년	'23-'24년
파트너국	영국	독일	덴마크	싱가포르	네덜란드	캐나다
협력기관	영국 예술위원회	주한 독일문화원	덴마크 궁정청	국립싱가포르 예술위원회	더치컬처국제 문화협력센터	캐나다 예술위원회

[2] 아르코 창작공간 플랫폼 역할 강화

○ (배리어프리) 차별 없는 예술공간 조성으로 물리적 접근성 개선

- 아르코(대학로)예술극장과 민간단체와 협력하여 공연계 전반의 배리어프리 창작환경 조성 확산

- * 관련 기자재 지원 : (자막해설) 모니터, 빔프로젝터, (음성해설) FM 수신기 등

- * 프로덕션·공연예술 창작진 주도의 배리어프리 이용법 개발 지원

- * 접근성 강화를 위한 프로그램 지원(워크숍, 교육 등)

- 아르코미술관 시설을 유니버설 디자인(Universal Design)* 기반으로 개선하여 장애인 등 모두를 위한 미술관 투어 및 전시 추진

- * 연령, 성별, 국적, 장애 유무 등과 관계없이 누구나 편안하게 이용할 수 있도록 건축, 환경, 서비스 등을 계획하고 설계하는 것

- * 2층 자동문 설치, 점자 안내문 확대, 청각장애이용 가이드 운영

○ (지속가능) 기후 위기 시대의 공공 플랫폼으로서 역할 강화

- 아시아지역(대만, 싱가포르, 일본 등) 공연장 중심의 협력네트워크를 구축하여 지속가능한 공연예술 창작활동 기반 마련

- 탄소 배출 저감을 위한 홍보물 제작 강화 및 실천연대 구축

- * 지속가능한 미술관 운영 매뉴얼 제작(친환경, 안전 등)

- * 공연장 대관단체 대상 탄소 저감 방안 협의, 대응 매뉴얼 제작 등

- * PET소재 공연홍보물 유입 제로 달성 노력

- 지역별 공연 연습공간 운영평가 시, ESG 관련 평가지표* 설정 및 전문가 자문 지원

- * 친환경·무장애 공간조성, 취약계층을 위한 사회적 기능 및 책임 등

(3) 문화예술계 공정 환경 조성

① 창작활동 공정 보상체계 확립

○ (공정임금) 분야별 창작 대가 관련 기준 마련 및 적용

- 문예지발간지원 서면계약서 체결 의무화, 원고료 평균단가 정례 고지 및 가이드 운영
 - * 원고료 평균단가 준수율 ('22년) 78.4% → ('23년) 82.4%(목표)
 - * 서면계약서 준수율 ('22년) 94.3% → ('23년) 97.0%(목표)
- 문학나눔도서보급 선정 도서 구매 후, 저자에게 저작권료 지급 의무화(계좌이체 증빙서류 제출)
- 미술 분야 표준 계약서 개정 고시('22.2)에 따라 창작 대가 지급 기준 도입(참여비, 창작사례비 등)
- 시각예술창작산실 사업별 지원단가 상향 조정 및 정액화
 - * 우수전시지원 ('22년) 6천만원~1억원 → ('23년) 5천만원/1억원 정액
 - * 중견작가 프로모션 기획 지원 ('22년) 최대 3천만원 → ('23년) 3천만원 정액
- 공연계 종사자의 직무별 최소·평균 사례비 단가 기준 마련*
 - * '23년 공연예술창작산실 사업 '올해의신작' 선정 공연 대상 시범 적용

○ (권리보호) 예술인 저작권 보호 강화 및 교육 프로그램 등 운영

- 예술인권리보장법 시행으로 보조사업 특성을 고려한 제도 규정 및 가이드 마련
 - * 기관 내 예술인보호책임자 지정 및 예술인 권리구제 프로세스 정비
- 공연예술창작산실 공모사업 신청 시 주요 창작진의 참여 동의서 제출 확인을 통한 예술인 명의 도용·저작권 침해 사례 방지
- 문학 분야 맞춤형 저작권 교육 및 법률상담 프로그램 확대 운영을

위한 관계 기관 협력(한국저작권위원회, 예술인복지재단 등)

* 교육 참여 인원 확대 : ('22년) 491명 → ('23년) 600명

* 법률상담 사례집 연례 발간(연간 1종) 및 배포(전국 5,000부 배포)

② 공모사업 지원 편의 및 심의 공정성 강화

○ (경력단절) 지속가능한 창작활동을 위한 제도개선

- 코로나19 등으로 활동을 중단할 수밖에 없었던 예술인들을 위해 공모사업 신청 자격요건을 폐지

* (기존요건 예) 최근 5년간 2회 이상 관련 실적 보유자(단체)

- 취학 전 자녀를 둔 예술가 대상 영유아 돌봄비 편성 지원

* 1인당 최대 80만원까지(시간당 1만원, 80시간 기준) 보조사업비에 편성 가능

○ (심의관리) 심의위원 중복심의 금지, 유사·중복사업 검토 강화

- 지원사업 및 심의 관련 3개의 관리시스템*을 통합하여 심의위원 이력 관리 및 지원사업 모니터링 강화

* 국가문화예술지원(지원신청), 심의·전문가 관리, 지원심의자료공유

- 지원신청서 양식 개선, 정산 증빙자료 간소화, 심의기준 구체화 등 정책 수혜자가 체감할 수 있는 제도개선 추진

○ (아트누리 artnuri.or.kr) 지원 정보 검색 편의성 및 접근성 확보

- 국내 문화예술 지원기관의 공모사업 정보(분야·예산 등) 누적 관리·열람 등 데이터 교류 플랫폼으로 활성화

- 정보 검색 편의성 및 접근성 확보를 위해 웹사이트의 품질관리 수준 진단을 통해 사용자 중심 UI/UX 구현

* 전자정부 웹사이트 UI/UX 가이드라인 준수

(1) 예술의 실험성과 다양성 뒷받침

○ (다원예술) 다양한 실험적 활동과 도전을 위한 지원 규모 확대

- 다원예술 창작지원 공모유형별 지원 규모 상향 조정

* 사업비 ('22년) 4.8억원 → ('23년) 8.8억원(↑ 83.3% 증액)

①준비지원 ('22년) 최대 5백만원 → ('23년) 최대 2천만원

②발표지원 ('22년) 최대 3천만원 → ('23년) 최대 5천만원

- 분야의 특수성·현재성 반영, 변별성 확보를 위한 지원전략 마련

* 다원예술 생태계 진단 및 세부 지원방안 도출을 위한 연구 추진(~'23.1.)

○ (어린이·청소년) 미래세대의 특성에 맞춘 예술 활성화 지원

- 어린이·청소년의 변화하는 감수성·소통 방식 등을 연구하여 이를 창작에 반영할 수 있는 지원 시스템 확립

- 지원단계별* 수혜사업 대상 성과평가를 추진, 우수사업은 다음 단계로 차년도 연속 지원 기회를 부여하여 참여자 동기 부여

* 지원단계 : ①리서치 → ②초기구현 → ③작품제작 → ④작품확산

- 네트워킹, 역량강화, 성과관리 등 참여자를 위한 간접 지원 프로그램 제공

○ (문화다양성) 사회통합을 위한 창의적·포용적 문화 구축

- 지역사회 내 국적·세대·성별 등에 따른 다양한 주체의 문화표현 기회 확대 및 문화 간 소통·교류 활동 지원

* 문화예술 프로그램, 연구조사, 라운드테이블 구성, 워크숍 등

- 문화다양성 전문인력양성 기틀 마련을 위해 단계별·대상별 교육 로드맵 구축 및 커리큘럼 개발

- * 핵심 매개 인력인 교원과 문화기관 종사자를 대상으로 심화·실습 과정 개발
- 문화다양성의 가치 확산을 위한 제9회 문화다양성 주간* 운영

* 「문화다양성의 보호와 증진에 관한 법률」 제11조(문화다양성의 날) ① 정부는 문화다양성에 대한 국민의 이해를 증진하기 위하여 매년 5월 21일을 문화다양성의 날로 하고, 문화다양성의 날부터 1주일을 문화다양성 주간으로 한다.

[2] 예술과 기술 융합 지원 다각화

○ (지원유형 세분화) 예술과 기술 융합 지원 비평 분야 등 신설

- 예술·기술을 활용한 창작 콘텐츠에 대한 담론 형성 확대

* 예술과기술융합지원 '23년 지원유형 ①아이디어 기획·구현 지원 ②기술융합 창제작 지원, ③우수작품 후속지원, ④창작의과정(교류확산형, 비평연구형, 열린활동형)

○ (지원방식 확대) 창작활동에 필요한 서비스 '바우처' 지원 강화

- 예술계 기술 활용 접근성 제고를 위해 서비스 제공 기업을 모집한 후, 예술단체가 필요한 서비스(기술·공간·장비 등)를 선택하도록 현금이 아닌 정액 이용권을 발급

* '22년 예술가(단체)의 활동에 필요한 기술 서비스 매칭 18건 지원(4억원)
→ '23년 기술 서비스 매칭+공간·장비 등 100건 지원(20억원)

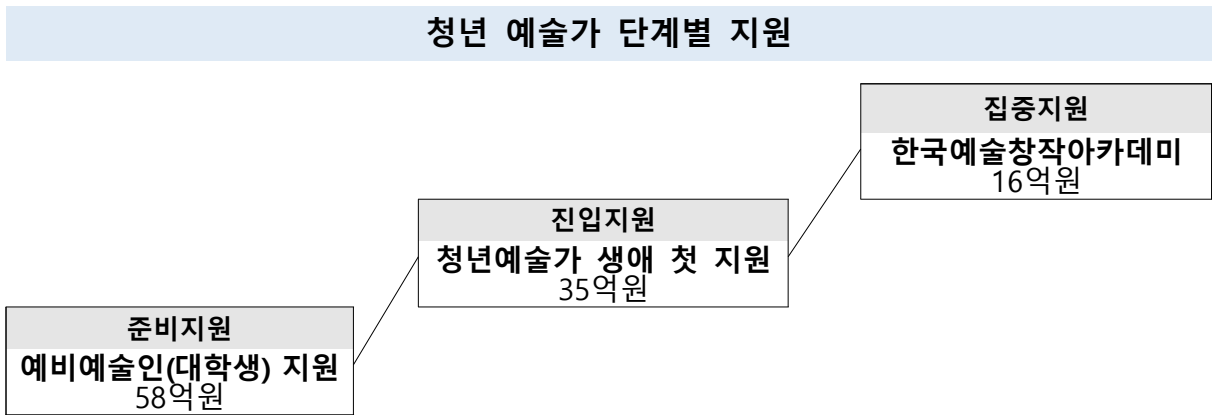
○ (성과확산) 온라인 플랫폼 기반 정보개방 및 공유

- 사업성과의 공개·확산을 통해 자생적인 협업 체계를 구축하고 대국민 향유방식 제고

- (아트앤티크 arko.or.kr/artntech) 예술과 기술 융합 온·오프라인 창작품
- (온라인미디어예술활동 artson.arko.or.kr) 온라인 예술 실험 콘텐츠
- (아르코데이터랩 lab.arko.or.kr) 예술 데이터 수집·축적, 필요 데이터를 분석·가공

(3) 문화예술 인력육성체계 혁신

- **(청년 예술가)** 주도적인 성장을 위한 단계별 통합 지원 체계 구축
 - 예술대학 재학생에게 창작 및 발표의 장을 마련하고 매개 인력(기획·홍보 등)으로서의 성장 기회 제공
 - * ('23년 신규사업) 예비예술인 현장 역량 강화(57.8억원)
 - 청년 예술가 대상 사업간 연계 강화와 통합된 교육 및 네트워킹 제공을 통해 지원제도의 효율성 강화



- **(고용안전성 보장)** 청년 연수단원 채용단체 자격조건 강화
 - 국세 및 4대 보험료 체납, 임금 체불, 중대 재해 발생 등 사업장 지원신청 차단 및 선정 시 취소 처리
 - * 기 참여 단체에 대한 모니터링 및 수행내용 검토 결과를 심의 시 적극 환류
 - * 무대기술분야 채용단체는 안전교육 의무 실시 및 재해 발생 단체는 지원 제한
 - 연수단원 취업조건 개선, 근로환경 점검·개선을 위한 노무·세무 컨설팅 상담창구 상시 운영, 실무교육 제공
 - * 표준근로계약서 재정비 및 노무법인 협력을 통한 취업규칙 수립
 - * 근무공간 유무 및 적절성 사전 확인을 통한 안정적 근무환경 제공 노력
- **(취업연계 강화)** 취업박람회 <온라인 잡마켓> 매칭 기능 강화
 - 예술계 청년을 위한 신규 일자리 수요 대응을 위해 구직자-단체

- (기업) 간 취업 연계 지원(채용설명회, 비대면 입사 지원, 화상 면접 등)
- 예비 문화예술인 대상 맞춤형 홍보, 예술대학 협력체계 마련
 - * 전국 예술대학 대학일자리플러스센터 연계, 채용 디렉토리북 배포 등
 - **(문화예술, 내 일^{hrd.arko.or.kr}) 문화예술분야 교육정보 허브로 도약**
 - 문화예술계 종사자 양성을 위한 온라인 플랫폼으로 현장 수요에 따른 교육과정을 개발하여 비대면 교육 프로그램 제공
 - 수요자(학습자, 기업회원, 강사회원) 학사관리시스템(LMS) 기능 개선
 - 기초·광역문화재단 등 관계기관 협약으로 기관 간 자동 연계를 통한 교육과정 운영정보 통합 제공
 - * 문화예술전문가교육협의체 '23년에 17개 광역 문화재단으로 확대 추진
 - **(무대예술전문교육) 4차 산업 기술 실무 교육과정 신규 개발**
 - 인터랙티브 키네틱아트, AR/VR 등 주요 기술 동향을 반영하여 종사자 역량 강화 과정을 개편('23년 40개 과정, 700명 대상)
 - 청년예술가×기술전문가 네트워킹 캠프(APE캠프)를 개최하여 상호 종사 분야에 대한 이해, 협업 아이디어 연구 및 발전을 견인
 - **(고용여건 개선) 공연예술 전문인력 근로 안정성 제고**
 - 공연예술전문인력 1인당 인건비 보조 지원 금액 상향
 - * ('22년) 월 100만원~160만원 차등 지원 → ('23년) 월 180만원 정액 지원
 - 지원단체 대상 운영현황 조사를 실시하여 고용안정 및 처우개선 등 근로환경 개선을 위한 자료 마련
 - 주 40시간 근로 및 최저임금 준수, 4대보험 가입여부 모니터링
 - 장애 예술인력 채용단체 우선선발 및 장애인고용공단 지원사업* 연계를 통한 근로환경 개선 및 장애인 고용 촉진
 - * 보조공학기기 지원, 근로지원인 지원, 기초 환경 개선 지원, 맞춤형훈련센터 연계

3

문화예술의 사회적 역할 확대

(1) 문화예술 가치에 대한 공감대 형성

○ (공공예술) 사회적 이슈에 대한 예술의 참여 활동 지원

- 기후 위기, 공동체의 다양성·지속가능성 등 동시대 과제에 대한 예술 활동의 가치를 조명하는 포럼 개최

* 국내외 우수 공공예술 사례 소개, 관련 단체 네트워킹 등

구분	공공예술 사업 지원대상
창작의과정	향후 공공예술 사업 실현을 위한 사전 연구 및 시범사업 등
지속활용형	지역의 기존 공공미술 자원 조사 및 유지보수, 기존 작품 활용 사업 등
자율실행형	공공의 문제를 주제로 기획한 예술 프로젝트
주제심화형	UN-SDGS(지속가능발전목표)를 주제로 기획한 예술 프로젝트

○ (예술나무운동 2.0) 범 예술계 후원 캠페인 추진

- 관계기관* 및 민간 예술단체들과 협력하여 예술의 사회적 가치와 예술후원에 대한 긍정적 인식 변화를 유도

* 한국문화예술교육진흥원, 국립중앙박물관, 한국공예디자인문화진흥원 등

○ (가치기부) 단순 후원을 넘어 다양한 형태의 기부 활동 개발

- 개인 접근성이 낮은 예술기부에 대한 진입장벽을 낮추기 위하여 가치기부 프로그램을 기획(생애주기 기부*, 함께 기부 프로그램 등)

* 생애주기 기부 : 결혼, 탄생, 백일 및 돌, 생일 등을 기념하는 기부

- 예술단체 민간재원 조성 역량 강화를 위해 정기후원(CMS) 운영 관련 교육·컨설팅, 크라우드 펀딩(crowd funding) 등 홍보 확대

(2) 문화예술 후원 매개 활동 활성화

○ (지역 메세나 협회 설립) 문화예술 후원 활성화 기반 마련 확대

- 지역 간 후원 인식 및 기부 규모 격차 완화를 위해 지역 메세나 협회 설립을 지원하고 협회 전국망 구축을 통한 협력사업 추진
* ('22년) 4개소(경남·부산·세종·제주) → ('23년) +3개소(충남·대구·광주) 설립 추진

○ **(예술지원 매칭펀드) 참여 기업의 최소 후원금액 기준 완화**

- 경기 침체로 어려움을 겪는 기업의 경영 상황을 고려하여 매칭펀드 참여 최소 후원금액 기준을 완화하고 지속 참여를 독려

구분	참여 기업 최소 후원 금액		문예기금 지원금액 및 매칭비율	
	'22년	'23년		
중소기업	최소 500만원~	최소 500만원~	최소 500만원 ~최대 2,000만원	최대 1:1
중견기업	최소 1,000만원~			
대기업	최소 1,500만원~	최소 1,000만원~		최대 1:0.5

* 참여 기업의 후원 상한액은 없으며 문예기금의 매칭비율은 심의를 통해 결정

(3) 사회적 자산으로서의 문화예술 가치 보존

○ **(수집 · 생산) 예술 기록유산 영구 보존을 위한 관리 체계 고도화**

- 구술자의 생애, 활동 분야에 대한 전문 연구자를 선정하여 한국 근현대 예술사 구술 채록 연구(연간 10건 이상)
- 공연 실황 외 제작자 인터뷰, 4K 이상 화질 등 기록물의 가치와 활용도를 높일 수 있는 공연 영상 제작(연간 30건 이상)

○ **(보존 · 열람) 기록물의 디지털 변환 및 온라인 서비스 확대**

- 아르코예술기록원 미등록 기록물(약 409,194점) 적체 해소
- 전자원문 전수 점검 및 신규 원문 확보 등 서비스 확대
- 소장 기록물과 예술장르별 전문자료 통합검색* 기능 개선

* 한국예술디지털아카이브(DA-Arts) www.daarts.or.kr

(1) 문화예술 향유 격차와 불균형 해소

- **(향유권 증진)** 문화누리카드 수혜 인원 전년 대비 35만 명 확대
 - 1인당 연 11만원 지원, 문화예술·여행 등 다양한 분야에서 사용
 - * 수혜 인원 : ('22년) 232만 명 → ('23년) 267만 명
- **(편의성 제고)** 민간 플랫폼과 연계하는 등 서비스 채널 개방
 - 지역별 주민센터와 누리집(앱)을 통해서 제공했던 문화누리카드 서비스*를 민간 플랫폼(네이버, 토스, KB Pay)에서도 이용('23.6월 예정)
 - * 카드 발급, 잔액 조회, 본인 부담금 충전, 가맹점 조회 등
 - 민간 간편결제 서비스(네이버페이, 토스페이 등)에 카드를 등록하여 실물 카드 없이 모바일 앱카드 방식으로 결제 가능('23.6월 예정)
 - 취약계층(교통약자, 장애인, 노령층 등) 대상 편의 서비스 지속 확대
 - * 전화 결제 가맹점, 찾아가는 문화서비스, 시각장애인을 위한 점자 카드 발급
- **(홍보 강화)** 정보 누락으로 인한 문화누리카드 미발급자 최소화
 - 보건복지부 '누락 대상자 권리구제 서비스'로 발급 대상자 재확인

(2) 문화예술을 통한 국민의 삶의 질 향상

- **(신나는예술여행)** 대국민 문화향유 프로그램으로 고도화
 - 정형화된 공모 프로그램에서 벗어나 예술 향유 취약계층 맞춤형 기획 콘텐츠(공연·전시 등) 개발 확대
 - 지역과 협업을 통해 지역별 거점 공간을 발굴(~'24년까지 5개 지역) 하고 전국적 시행 기반 구축

- **(문학주간)** 국내 대표 문학축제로 기관 간 협력사업 추진
 - 행사장소를 대학로 마로니에 공원에서 서울 전역으로 확대하고, 한국문학번역원과 협력·개최하여 시너지 효과 창출('23.9월 말)
 - * (문학주간×서울국제작가축제) 해외 출판 마케터 대상 한국문학 프로모션 확대
- **(문학광장·문학나눔)** 국민의 문학 향유 및 체험 기회 확대
 - 온라인 플랫폼 문학광장(munjang.or.kr)에 디지털 기술융합 방식의 콘텐츠 서비스* 신규 도입
 - * AI 오디오북, 시각장애이용 e북용 디지털 포맷 등
 - 국내 발간되는 우수 문학 도서를 선정·보급하고 국민 참여방식의 '독서캠페인' 프로그램 추진
 - * 전국 주요 보급처 활용, 국민참여 감상문 대회(시상제) 등 캠페인 확산
 - * (부산시청 협력) 지자체 연계 도서 보급 및 프로그램 운영 정례화
- **(도서관 상주작가)** 지역 주민의 문학 향유권 증진
 - 수준 높은 문학 프로그램의 보급을 위해 사업 운영방식 개선
 - * 도서관 상주작가 참여 기간 연장 : 기존(6개월) → 개선(8개월)
 - * 우수 도서관 포상 강화 : 기존(포상금) → 개선(해외연수)
 - * 타 도서관의 향유 프로그램 운영사례 공유 : 블로그 정보, 백서 등 제공
 - * 정보 교류를 위한 작가 네트워크 조성 : 연 2회, 오프라인 모임
- **(마을미술·작은미술관)** 생활 속 예술 향유 기회 확대
 - 지역의 정체성과 특성을 기반으로 '마을미술 프로젝트'를 추진
 - 마을 재생 및 지역 경제 활성화의 새로운 대안 제시
 - * '22-'23년(3건) : 아주맑은마을(대전광역시 대덕구), 예술행동(경상남도 하동군), 시티엔로컬협동조합(경상남도 창원시)
 - 문화취약지역의 유휴공간을 작은 미술관으로 조성, 지역문화와 동시대 시각예술의 경향을 결합한 공공 플랫폼으로서 역할 강화

- * 신규 조성 ('21년) 1개소 → ('22년) 3개소 → ('23년) 3개소
전시 활성화 지원(조성 4년 차 이상의 작은 미술관 등) 5개소

○ **(문화의 일상화) 국민 행복 실현을 위한 인문 가치 확산**

- 선배 세대(멘토)가 후배 세대(멘티)를 찾아가 소통과 공감을 통해 삶의 긍정적인 변화를 도모하는 **멘토링 사업* 운영**

* **인생나눔교실** : 연간 최대 200여명 멘토를 선발하여 5,000여회 멘토링 진행
- 멘티 대상기관 : 지역아동센터, 중고등학교, 다문화가족 지원센터, Wee센터, 청소년 복지시설 등

- 코로나19로 우울감이 깊어진 국민에게 위로와 치유의 기회 마련, 사회연대감 회복을 위한 **인문 강좌프로그램* 운영**

* **우리가치 인문동행** : 글쓰기 등 다양한 예술 활동을 인문학적으로 접근한 교육 프로그램(전국 5개 권역, 최대 70개 강좌 진행)
- 참여대상 : 코로나19 관련 업무 종사자(의료분야 종사자, 사회복지사, 소방관, 경찰관 등), 사회 취약계층(저소득층, 노인, 한부모 가정, 이주민, 탈북민 가구 등), 인구소멸지역 거주민을 대상

1. 연혁 · 임무

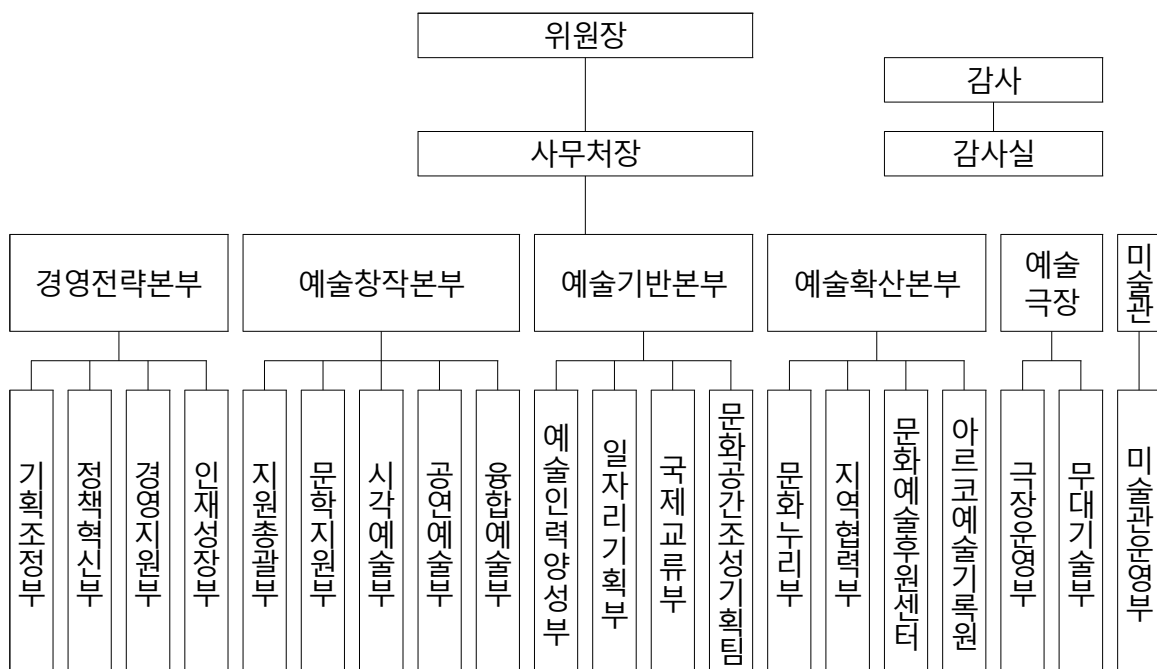
□ 연혁

- 1972.08.14. 문화예술진흥법 제정(법률 제2337호)
- 1973.10.11. 한국문화예술진흥원 개원
- 1979.05.21. 미술회관 개관(현 아르코미술관)
- 1981.04.01. 문예회관 개관(현 아르코예술극장)
- 1992.05.27. 무대예술연수회관 개관(현 아르코예술인력개발원)
- 2005.01.27. 문화예술진흥법 개정(법률 제7415호)
- 2005.08.26. 한국문화예술위원회 법인 설립(한국문화예술진흥원 해산)
- 2007.04.01. 기금관리형 준정부기관으로 지정
(「공공기관의 운영에 관한 법률」시행)
- 2008.09.19. 한국문화예술위원회 2기 위원회 출범
- 2010.02.10. 아르코예술극장 분리 후 한국공연예술센터 출범
- 2010.03.12. 아르코예술정보관 분리 후 국립예술자료원 출범
- 2010.04.06. 한국문화예술위원회 본관 이전(서울시 구로구 새말로 120)
- 2010.11.04. 한국문화예술위원회 3기 위원회 출범
- 2012.12.05. 한국문화예술위원회 4기 위원회 출범
- 2014.04.28. 한국문화예술위원회 본관 이전(나주시 빛가람로 640)
- 2014.05.29. 한국공연예술센터 및 국립예술자료원과 기관 통합
- 2015.02.02. 한국문화예술위원회 5기 위원회 출범
- 2017.11.13. 한국문화예술위원회 6기 위원회 출범
- 2019.01.31. 기타공공기관으로 공공기관 유형 변경
- 2020.05.06. 한국문화예술위원회 7기 위원회 출범
- 2021.03.11. 문체부-예술위 자율운영보장 공동선언 체결
- 2023.01.10. 한국문화예술위원회 8기 위원회 출범
제8대 정병국 위원장 호선 선출

□ 임무

- 문화예술진흥법 제16조(기금의 설치 등), 정관 제2조(목적)
 훌륭한 예술이 우리 모두의 삶을 변화시키는 힘을 가지고 있다는 믿음으로 문화예술진흥을 위한 사업과 활동을 지원함으로써 모두가 창조의 기쁨을 공유하고 가치 있는 삶을 누리게 함
- 문화예술진흥법 제18조(문화예술진흥기금의 용도)
 - 문화예술의 창작과 보급 지원
 - 민족전통문화의 보존·계승 및 발전
 - 남북 및 국제 문화예술 교류 지원
 - 문화예술인의 후생복지증진을 위한 사업
 - 지방문화예술진흥기금으로의 출연
 - 장애인 등 소외계층의 문화예술 창작과 보급
 - 공공미술 진흥을 위한 사업
 - 그밖에 도서관의 지원·육성 등 문화예술의 진흥을 목적으로 하는 문화시설의 사업이나 활동

2. 조직 현황 [1처 4본부 1극장 1관 1실 19부 1팀]



3. 직원 현황

* '23년 1월 말 기준

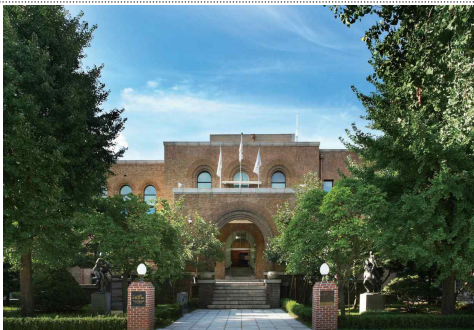
구 분	계	임원	소계	정규직	
				일반정규직	무기계약직
정원	259	2	257	148	109
현원	264	2	262	150	112

4. 주요 시설 현황



본관

전라남도 나주시 빛가람로 640
 연면적 4,295.5㎡ / 지하 1층, 지상 3층
 지하 1층 전기실, 기관실, 문서고, 창고
 1층 로비, 사무실, 다목적홀
 2층 사무실, 3층 사무실, 휴게실



예술가의집

서울시 종로구 동숭길 3
 연면적 1,634.71㎡ / 지상 3층
 1층 사무실 및 예술나무라운지
 2층 아르코예술기록원 분원(대학로), 위원회의실
 3층 세미나실 및 다목적홀



아르코미술관

서울시 종로구 동숭길 3
 연면적 2,969.58㎡ / 지하 1층, 지상 3층
 1층 전시실, 스페이스 필룩스
 2층 전시실, 아카이브, 사무실, 세미나실
 3층 사무실



인사미술공간

서울시 종로구 창덕궁길 89
 연면적 290.54㎡ / 전시장 각 약 72~73㎡
 지하 1층, 지상 3층



아르코예술극장

서울시 종로구 대학로8길 7
연면적 5,376.4㎡ / 지하 1층, 지상 3층
대극장(600석), 소극장(110석),
연습실 1개소, 스튜디오 다락



대학로예술극장

서울시 종로구 대학로10길 17
연면적 8,585.1㎡ / 지하 4층, 지상 5층
대극장(504석), 소극장(132석),
연습실 2개소, 스튜디오 하늘, 리딩룸 4개소



아르코예술인력개발원

경기도 고양시 일산동구 성현로513번길 10
연면적 4,876.43㎡ / 지하 1층, 지상 4층
지하 1층 식당, 기계실
1층 사무실, 2층 사무실, 강의실
3층 숙소 6실, 4층 숙소 5실



아르코예술기록원

서울시 서초구 남부순환로 2406
예술의전당 한가람디자인미술관 2층, 3층
연면적 2,756.84㎡
2층 열람실
3층 사무실, 수장고(4개), 아날로그매체실



베니스비엔날레 한국관

이태리 베니스시 카스텔로 공원 內
Giardini di Castello, Venezia
연면적 242.6㎡(약 73평) / 건축면적 219.7㎡ /
지상 1층(3개 전시실)