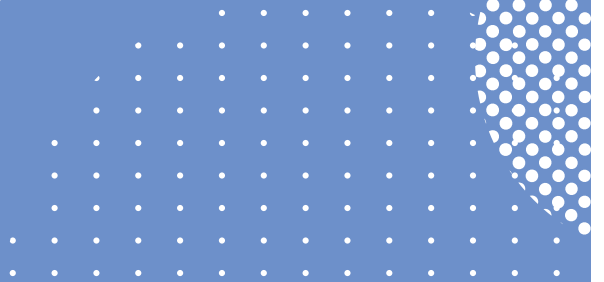
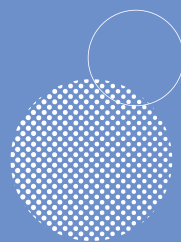
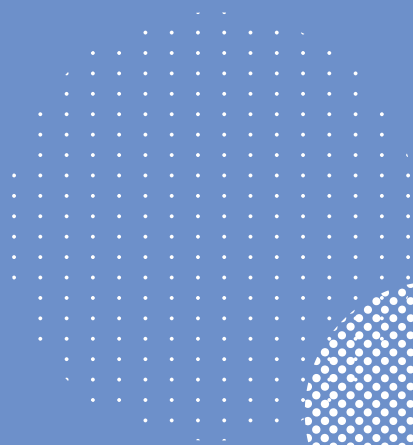


02. 시각예술



| 사업명 | 접수일정 | 문의처 | 페이지 |
|---------------------------|-----------------------|--------------|-----|
| 시각예술창작산실) 전시사전연구지원 | 2021.10.14 ~11.08. | 061-900-2345 | 42 |
| 시각예술창작산실) 우수전시지원 | | 061-900-2345 | 46 |
| 시각예술창작산실) 비평지원 | | 061-900-2345 | 51 |
| 시각예술창작산실) 중견작가 프로모션 기획 지원 | | 061-900-2345 | 56 |
| 시각예술창작산실) 공간지원-민간전시공간 | | 061-900-2347 | 61 |
| 시각예술창작산실) 공간지원-사립미술관 | | 061-900-2347 | 68 |

(시각예술창작산실) 전시사전연구지원

※ 2022년 주요 변경 사항

| 구분 | 2021년 | 2022년 |
|-------------|---|--------------------------------------|
| 건 당 지원액(증액) | 4백만원 ~ 7백만원 내외 | 5백만원 ~ 1천만원 |
| 예산편성항목(유연화) | - | 사업추진비 신설 |
| 지원예산(증액) | 4천 5백만원 | 1억원 |
| 사업조건(강화) | - | 성과 발표회 참여 필수 |
| 특전(강화) | 차년도('23년도) <우수전시지원사업> 신청시 1차 서류심의 면제 | 향후 2년 ('23~'24년도)간 1차 서류심의 면제 |
| 제출서류(간소화) | 2종 (지원신청서+참고자료) | 1종 (지원신청서) |

1. 사업목적

○ 시각예술 분야 우수 기획전시의 실현을 위한 심화연구 및 사전준비 단계 지원

2. 신청자격

○ 신청대상 : 기획자 개인 및 단체(프로젝트팀)

○ 자격요건

- 최근 5년간(2017~2021년) 2회 이상 시각예술 분야 기획 실적이 있는 기획자 개인 또는 단체(팀)
- 프로젝트팀의 경우 책임기획자 개인으로 지원신청 가능
- ※ 단, 기획자 본인의 개인전 기획 실적은 실적에 포함될 수 없으며, 단체(팀)의 경우 단체(팀) 소속 개별 기획자의 실적이 아닌 해당 단체(팀)의 기획 실적을 기준으로 함

※ 유의사항

- 지원신청마감일 기준 지원신청자가 미술 관련 기관이나 사업장에 소속되어 있을 경우, 소속 기관·사업장에서 진행예정인 전시의 사전연구 사업은 지원 불가하며, 별도의 장소에서 독립적으로 진행예정인 전시의 사전연구 사업만 신청 가능

3. 사업내용

○ 지원대상 사업 : 2023~2024년 국내에서 개최하고자 하는 전시 준비를 위한 사전연구 및 기획

※ 지원신청 할 수 없는 사업

- 상업적 목적이 강한 전시, 공모전, 수상전 등 기획의도가 불명확하거나 관례적인 회원전 및 협회전, 연례전, 학위청구전의 사전연구 및 기획사업
- 국외에서 개최 예정인 전시의 사전연구 및 기획사업
- 전시장소가 국공립 박물관·미술관 예정인 전시의 사전연구 및 기획사업

○ 지원내용 : 조사, 연구, 수집 등 전시기획 심화 및 준비에 소요되는 다양한 스펙트럼의 활동 지원

- ※ 자료 수집(구매), 리서치 트립(작가 작업실 방문, 해외 기관 방문, 로컬 탐방 등), 인터뷰(녹취), 섭외 미팅, 간담회, 연구 모임, 워크숍, 자료집 제작 등 지원
- ※ (참고) 사업종료 시, 구체적인 활동 결과물에 대한 성과 발표 필수 ('23년도 2월 중 예정)
- ※ (특전) 사업완료 후, 향후 2년간('23~'24년도) 해당 주제 연구 결과를 바탕으로 한 기획으로 <우수전시지원사업> 신청 시 1차 서류심의 면제

○ 지원규모 및 항목 : 5백만원 ~ 1천만원

※ 사업 규모 및 내용에 따라 심의위원회의 결정으로 차등 지원

| 세목 | 항목 | 비고 |
|-----------|---|---|
| 일반수용비 | · 사례비(기획자, 비평가, 작가, 번역 등) · 안내·홍보물 등 제작비 · 출판·인쇄비 · 영유아돌봄비 등 | ※ 창작자의 권리보호를 위해 참여 기획자, 비평가, 작가에 대한 제작비, 작가비(아티스트피)지급 및 표준계약서 체결, 예술인고용보험 대상 보험료 지급 의무화 ※ 지원신청자 본인 사례비 편성 가능 |
| 사업추진비 | · 섭외 미팅 및 간담회 등 추진시 다과비 등 ※ 회의진행비 1인당 5천원 미만, 간담회비 1인당 2만원 미만 | |
| 여비 | · 교통, 숙박 등의 실 소요 경비 ※ 실비 증빙가능 항목, 공무원 여비규정 준용 | |
| 공공요금 및 제세 | · 우편요금 · 보험료(작품, 예술인 고용보험 등) | |

※ 창작활동(경력) 단절을 예방하기 위한 영유아돌봄비는 취학 전 자녀를 둔 사업 참여예술인의 예술활동을 위하여 1인당 최대 80만원까지(시간당 1만원, 80시간 기준) 편성 가능합니다. (단, 자문 등 일회성 참여 인력은 제외)

○ 2022년 사업예산 : 1억원

4. 지원심의

○ 심의방법

- 서류심의 : 지원신청서 검토

○ 심의기준

| 심의기준 | 세부평가내용 |
|------------------------------|---|
| 기획자(연구자)의 역량 (40%) | · 신청자(연구자)의 유관 경력, 실적 및 과거 성과들을 보았을 때, 사업을 수행할 충분한 역량이 있는가? |
| 연구주제 및 기대성과의 수월성 (30%) | · (주제) 전시의 주제가 시의성이 있으며 명확한가? · (수행방법) 해당 주제에 따른 조사연구 수행방법이 적절한가? · (파급력과 기대성과) 사업을 통한 최종 성과가 향후 기획하고자 하는 전시와 충분히 연계될 수 있는가? |
| 사업계획의 충실성 (30%) | · 사업추진을 위한 인적 구성(실행인력, 자문대상 등)이 적절하게 이루어졌는가? · 사업추진 일정은 합리적이고 체계적으로 수립되었는가? · 사업 예산계획은 구체적이고 적절하게 수립되었는가? |

5. 신청방법 및 제출자료

○ 신청방법

- 국가문화예술지원시스템(www.ncas.or.kr)을 통한 온라인 접수(이메일, 우편, 방문 접수 불가)

※ 신청시 유의사항

- 국가문화예술지원시스템에서 회원가입 시, 개인이 수행하는 사업은 개인 명의로, 단체가 수행하는 사업은 단체 명의로 등록
(단체가 수행하는 사업의 경우, 대표자 개인 ID 혹은 사업 참여자 개인 ID로 지원신청 불가)
- 국가문화예술지원시스템의 '내정보방'에서 단체 및 대표자 정보, 신청자 정보 입력 및 업데이트 필수

○ 제출자료

※ 필수 제출서류 미제출 또는 미비 시, 행정 결격으로 처리되어 심사대상에서 제외됩니다.

| 제출자료 | 구분 | 제출방법 |
|-----------------------------|----|--|
| ① 2022년도 문예진흥기금 지원신청서 | 필수 | · 국가문화예술지원시스템에서 지원신청서 서식파일을 내려 받아 작성 후 제출 단계에서 '첨부파일' 면에 첨부 ※ 파일명 : 2022년도 전시사건연구지원_지원신청서_지원신청자명 |

6. 사업추진 절차 및 일정



7. 문의처

○ 한국문화예술위원회 시각예술부 061-900-2345

※ 위 사업내용 및 지원규모는 국회 예산심의에 따라 일부 변경될 수 있습니다.

(시각예술창작산실) 우수전시지원

※ 2022년 주요 변경 사항

| 구분 | 2021년 | 2022년 |
|-----------------|--|---|
| 신청 자격 (강화) | 시각예술 분야 기획 실적이 있는 자 (최근 5년간 3회 이상) | 시각예술 분야에서 ‘독자적인 우수 전시기획’ 실적이 있는 자 |
| 지원 대상사업 (강화) | 국내에서 개최되는 시각예술분야 전시 | 현대미술의 주요 흐름을 조망하고, 현장 파급력을 불러일으킬 수 있는 기획전 |
| 건 당 지원액 (증액) | 2천만원~8천만원 내외 | 4천만원~1억원 |
| 예산편성항목 (유연화) | - | 사업추진비 신설 |
| 지원예산 (증액) | 4억원 | 8억원 |
| 사업조건(강화) | - | 성과물 확산을 위한 보도자료/리플렛 배포 필수 |
| 연속지원 (강화) | 직전년도 ‘전시사전연구지원’ 참여자 1차심의 면제 | 최근 2년간(‘20~‘21년도) ‘전시사전연구지원’ 참여자는 1차심의 면제 |
| 제출서류 (간소화) | 2종 (지원신청서+참고자료) | 1종 (지원신청서) |

1. 사업목적

- 시각예술 분야의 발전에 기여할 수 있는 우수 기획전시 구현을 지원하여 예술 작품 창작 활성화 및 예술 향유 기반 마련

2. 신청자격

○ 신청대상 : 기획자 개인 및 단체(프로젝트팀)

○ 자격요건

- 최근 5년간(2017~2021년) 신청자의 이름으로 독자적인 우수전시를 2회 이상 기획·추진한 자로서 현재 국·공립미술관 상근 직원이 아닌 자
- ※ 단, 기획자 본인의 개인전 기획 실적은 실적에 포함될 수 없으며, 단체 혹은 프로젝트팀의 경우 개별 기획자의 실적이 아닌 해당 단체(프로젝트팀)의 기획 실적을 기준으로 함

※ 유의사항

- 지원신청마감일 기준 지원신청자가 미술 관련 기관이나 사업장에 소속되어 있을 경우 소속 기관·사업장에서 진행하는 전시는 지원 불가하며, 별도의 장소에서 독립적으로 진행하는 전시만 신청 가능

3. 사업내용

○ 지원대상 사업

- 현대미술의 주요 흐름을 조망하고, 현장 파급력을 불러일으킬 수 있는 기획전시
- 전시장르 : 회화, 설치, 미디어, 융·복합, 건축, 사진, 퍼포먼스 등 시각예술분야 전 장르
- 전시장소
- 미술관, 비영리전시공간, 야외, 온라인 기반 등 제한 없음 (※ 국내 한정)

※ 지원신청 할 수 없는 사업

- 상업적 목적이 강한 전시, 공모전, 수상전 등 기획 의도가 불명확하거나 관례적인 회원전 및 협회전, 연례전, 학위청구전
- 국외에서 개최 예정인 전시
- 전시장소가 국공립 박물관·미술관 예정인 전시

○ 지원내용

- 전시기획 및 구현에 소요되는 직접경비 일부 지원

○ 지원규모

- 4천만원~1억원 ※ 사업 규모 및 내용에 따라 심의위원회의 결정으로 차등 지원

○ 지원금 예산편성 항목 ※ 자부담 예산편성 제외 사업

| 세목 | 항목 | 비고 |
|-----------|---|---|
| 일반수용비 | <ul style="list-style-type: none"> · 사례비(기획자, 비평가, 작가, 번역, 테크니션 등) ※ 코디네이터 1인 이상, 현장 진행요원 2인 이상 필수 · 설치비 · 안내·홍보물 등 제작비 (※보도자료, 리플렛 필수) · 출판·인쇄비 · 운송비 · 회계검사 수수료 · 영유아 돌봄비 · 배리어프리 환경조성 등 | <ul style="list-style-type: none"> ※ 창작자의 권리보호를 위해 참여 기획자, 비평가, 작가에 대한 제작비, 작가비(아티스트피)지급 및 표준계약서 체결, 예술인고용보험 대상 보험료 지급 의무화 ※ 지원신청자(기획자) 본인의 사례비 편성 가능 (전체 사업비의 최대 30% 이내) |
| 임차료 | <ul style="list-style-type: none"> · 장비, 물품 등의 임차비 · 전시장소 대관료 | |
| 공공요금 및 제세 | <ul style="list-style-type: none"> · 우편요금 · 보험료(작품, 예술인 고용보험 등) ※ 작품 보험 필수 | |
| 사업추진비 | <ul style="list-style-type: none"> · 섭외 미팅 및 간담회 등 추진시 다과비 등 ※ 회의진행비 1인당 5천원 미만, 간담회비 1인당 2만원 미만 | |
| 여비 | <ul style="list-style-type: none"> · 교통, 숙박 등의 실 소요 경비 ※ 실비 증빙가능 항목, 공무원 여비규정 준용 | |

※ 창작활동(경력) 단절을 예방하기 위한 영유아 돌봄비는 취학 전 자녀를 둔 사업 참여예술인의 예술활동을 위하여 1인당 최대 80만원까지(시간당 1만원, 80시간 기준) 편성 가능합니다. (단, 자문 등 일회성 참여 인력은 제외)

○ 2022년 사업예산 : 8억원

4. 지원심의

○ 심의방법

- (1차) 서류심의 : 지원신청서 검토

※ 최근 2년간 (2020~2021년도) 전시사전연구 선정자는 해당 주제로 '22년도 우수전시지원 신청시, 1차 서류 심의 면제

- (2차) PT 및 인터뷰 심의 : 전시기획에 대한 심층 인터뷰

※ 2차 PT 및 인터뷰 심의 등에 필요한 자료는 1차 선정자에게 별도 공지 예정

○ 심의기준

| 심의기준 | 세부평가내용 |
|------------------------------|---|
| 기획자(참여자)의 역량 (40%) | · 신청자 및 사업 참여자의 유관 경력, 실적 및 과거 성과들을 보았을 때, 사업을 수행할 충분한 역량이 있는가? |
| 전시기획 및 기대성과의 수월성 (30%) | · (주제) 전시 주제가 시의성이 있으며 명확한가? · (작품) 우수한 작가와 작품을 발굴 또는 제작하는가? · (장소) 예정(확정)된 전시장소가 전시 내용과 성격에 적합한가? · (파급력과 기대성과) 사업을 통한 최종 성과가 예술 현장에 상당한 파급력을 불러일으킬 것으로 기대할 수 있는가? |
| 사업계획의 충실성 (30%) | · 사업추진 일정은 체계적으로 수립되었는가? · 사업 예산계획은 구체적이고 적절하게 수립되었는가? · 사업추진을 위한 사업수행 인력확보와 구성이 적절하게 이루어졌는가? · 사업성과 확산을 위한 효과적인 홍보 및 관람객 개발 계획 등이 수립되었는가? |

5. 신청방법 및 제출자료

○ 신청방법

- 국가문화예술지원시스템(www.ncas.or.kr)을 통한 온라인 접수(이메일, 우편, 방문 접수 불가)

※ 신청시 유의사항

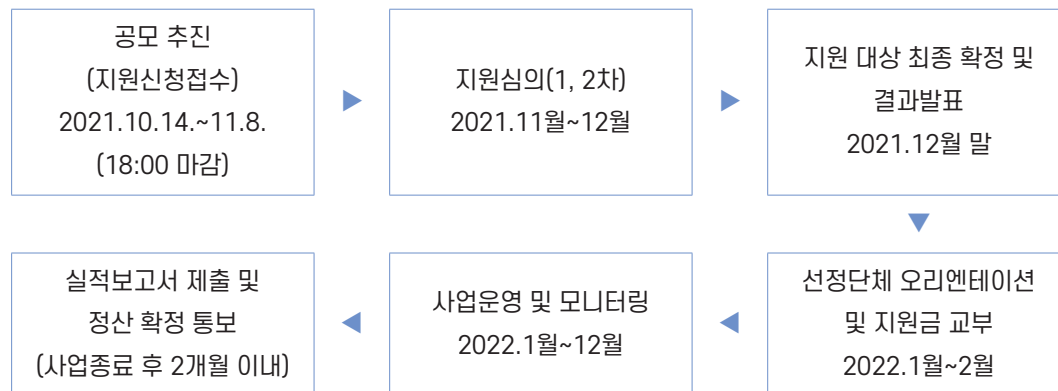
- 국가문화예술지원시스템에서 회원가입 시, 개인이 수행하는 사업은 개인 명의로, 단체가 수행하는 사업은 단체 명의로 등록
(단체가 수행하는 사업의 경우, 대표자 개인 ID 혹은 사업 참여자 개인 ID로 지원신청 불가)
- 국가문화예술지원시스템의 '내정보방'에서 단체 및 대표자 정보, 신청자 정보 입력 및 업데이트 필수

○ 제출자료

※ 필수 제출서류 미제출 또는 미비 시, 행정 결격으로 처리되어 심사대상에서 제외됩니다.

| 제출자료 | 구분 | 제출방법 |
|-----------------------------|----|--|
| ① 2022년도 문예진흥기금 지원신청서 | 필수 | <ul style="list-style-type: none"> · 국가문화예술지원시스템에서 지원신청서 서식파일을 내려 받아 작성 후 제출 단계에서 '첨부파일' 면에 첨부 ※ 파일명 : 2022년도 우수전시지원_지원신청서_지원신청자명 ※ 포트폴리오 등의 실적 참고자료는 지원신청서 내에 해당 원문을 볼 수 있는 링크로 첨부 |

6. 사업추진 절차 및 일정



7. 문의처

○ 한국문화예술위원회 시각예술부 061-900-2345

※ 위 사업내용 및 지원규모는 국회 예산심의에 따라 일부 변경될 수 있습니다.

(시각예술창작산실) 비평지원

※ 2022년 주요 변경 사항

| 구분 | 2021년 | | 2022년 | |
|---------------------|--------------------|-----------|---|-----------------|
| 신청 자격 (유연화) | 세부유형별 자격요건 구분 | | 자격요건 통합 : 최근 3년간(2019~2021년) 시각예술 비평 관련 활동 또는 출판 실적이 있는 개인 또는 단체 | |
| 사업유형 구분 (세분화) | 사업유형 | | 사업유형 | |
| | 비평 활동 지원 | | 비평 활동 지원 | |
| | 비평서 출판지원 | | 비평 행사 지원 | |
| | 비평간행물 발간지원 | | 비평서 출판 · 간행물 발간 | |
| 건 당 지원액 (증액) | 사업유형 | 지원규모 | 사업유형 | 지원규모 |
| | 비평 활동 지원 | 4백만원~7백만원 | 비평 활동 지원 | 5백만원~1천만원 |
| | 비평서 출판지원 | 5백만원~1천만원 | 비평 행사 지원 | 5백만원~ 1천5백만원 |
| | 비평간행물 발간지원 | 5백만원~1천만원 | 비평서 출판 · 간행물 발간 | |
| 예산편성 항목 (유연화) | - | | 사업추진비 신설 | |
| 지원예산 (증액) | 7천만원 | | 1억원 | |
| 제출서류 (간소화) | 2종 (지원신청서+참고자료) | | 1종 (지원신청서) | |

1. 사업목적

○ 다양한 비평활동 장려를 통해 시각예술 전반의 비평 활성화 및 비평 담론 형성

2. 신청자격

○ 신청대상 : 최근 3년간(2019~2021년) 비평 관련 활동 또는 출판 실적이 있는 개인 또는 단체

○ 자격요건

| 사업유형 | 자격요건 |
|----------------|--|
| 비평 활동 지원 | 최근 3년간(2019~2021년) 시각예술 비평 관련 활동 또는 출판 실적이 있는 개인 또는 단체 |
| 비평 행사 지원 | |
| 비평 출판·간행물 발간지원 | |

3. 사업내용

○ 지원대상 사업

| 사업유형 | 지원대상 |
|---------------------|---|
| 비평 활동 지원 | <ul style="list-style-type: none"> · 비평활동에 필요한 다양한 스펙트럼의 활동 지원 <ul style="list-style-type: none"> - 조사, 연구, 수집(자료 구매, 녹취 등), 리서치 트립(작가 작업실 방문, 해외 기관 방문, 로컬 연구 탐방 등), 인터뷰, 간담회, 섭외 미팅, 워크숍, 연구 모임, 자료집 제작 등 ※ 해외 필진으로 구성된 글로벌 팀 활동 가능 ※ (참고) 사업종료 시, 비평 구체적 활동 결과물 제출 필수 |
| 비평 행사 지원 | <ul style="list-style-type: none"> · 시각예술 분야 비평 세미나, 심포지엄 등 비평 관련 행사 ※ 국제행사 기획 가능하나 개최 장소는 국내 한정 ※ (참고) 사업종료 시, 행사 자료집 등 구체적 결과물 제출 필수 |
| 비평 서적 출판 및 간행물 발간지원 | <ul style="list-style-type: none"> · 시각예술 분야 비평 전문 서적(앤솔로지 등) 출판 및 간행물 발간(온라인 매체 포함) ※ 해외 플랫폼(아트넷, 이플렉스 등) 연계 등 해외 확산 기획 가능 ※ (참고) 사업종료 시, 출판물 등 구체적 결과물 제출 필수 |

※ 지원신청 할 수 없는 사업

- 단체 회보 성격의 발간물 및 연례 학술 행사
- 전작도록, 전시도록 등 화집 발간

○ 지원내용 : 비평활동, 비평서 출판, 비평간행물 발간에 소요되는 직접경비 일부 지원

○ 지원규모 : 사업 규모 및 내용에 따라 심의위원회의 결정으로 차등 지원

| 사업유형 | 최대 지원규모 |
|-----------------|---------------|
| 비평 활동 지원 | 5백만원 ~ 1천만원 |
| 비평 행사 지원 | 5백만원 ~ 1천5백만원 |
| 비평서 출판 · 간행물 발간 | |

○ 지원금 예산편성 항목 ※ 자부담 예산편성 제외 사업

| 세목 | 항목 | 비고 |
|-----------|--|---|
| 일반수용비 | · 사례비(기획자, 비평가, 작가, 번역 등) · 안내·홍보물 등 제작비 · 출판·인쇄비 · 영유아 돌봄비 등 | ※ 창작자의 권리보호를 위해 참여 기획자, 비평가, 작가에 대한 제작비, 작가비(아티스트피)지급 및 표준계약서 체결, 예술인고용보험 대상 보험료 지급 의무화 |
| 임차료 | · 공간, 장비 등의 임차료 | |
| 사업추진비 | · 섭외 미팅 및 간담회 등 추진시 다과비 등 ※ 회의진행비 1인당 5천원 미만, 간담회비 1인당 2만원 미만 | |
| 여비 | · 교통, 숙박 등의 실 소요 경비 ※ 실비 증빙가능 항목, 공무원 여비규정 준용 | ※ 지원신청자 본인 사례비 편성 가능 |
| 공공요금 및 제세 | · 우편요금 · 보험료(예술인 고용보험 등) | |

※ 창작활동(경력) 단절을 예방하기 위한 영유아돌봄비는 취학 전 자녀를 둔 사업 참여예술인의 예술활동을 위하여 1인당 최대 80만원까지(시간당 1만원, 80시간 기준) 편성 가능합니다. (단, 자문 등 일회성 참여 인력은 제외)

○ 2022년 사업예산 : 1억원

4. 지원심의

○ 심의방법

- 서류심사 : 지원신청서 검토

○ 심의기준

| 심의기준 | 세부평가내용 |
|------------------------------|--|
| 신청자(또는 단체)의 역량 (40%) | · 신청자 또는 단체의 유관 경력, 실적 및 과거 성과들을 보았을 때, 사업을 수행할 충분한 역량이 있는가? |
| 사업내용 및 기대성과의 수월성 (30%) | · 사업의 주제와 목적이 명확한가? · 사업을 통해 우수한 비평 성과를 성취할 수 있는가? · 사업을 통해 시각예술 비평계를 활성화 할 수 있는가? · (파급력과 기대성과) 사업을 통한 최종 성과가 예술 현장에 상당한 파급력을 불러일으킬 것으로 기대할 수 있는가? |
| 사업 계획의 충실성 (30%) | · 사업추진을 위한 사업수행 인력확보와 구성이 적절하게 이루어졌는가? · 사업추진 일정은 체계적으로 수립되었는가? · (비평서 출판 및 비평간행물 발간지원) 유통계획이 구체적이고 명확한가? · 사업 예산계획은 구체적이고 적절하게 수립되었는가? |

5. 신청방법 및 제출자료

○ 신청방법

- 국가문화예술지원시스템(www.ncas.or.kr)을 통한 온라인 접수(이메일, 우편, 방문 접수 불가)

※ 신청시 유의사항

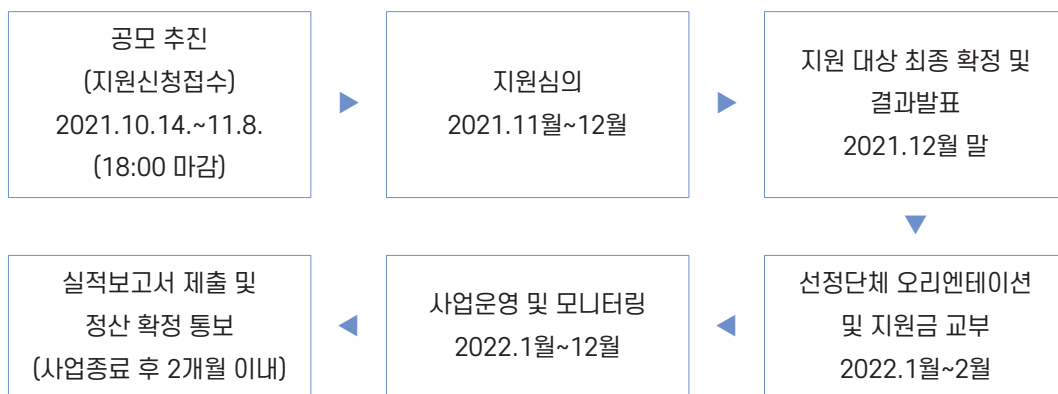
- 국가문화예술지원시스템에서 회원가입 시, 개인이 수행하는 사업은 개인 명의로, 단체가 수행하는 사업은 단체 명의로 등록
(단체가 수행하는 사업의 경우, 대표자 개인 ID 혹은 사업 참여자 개인 ID로 지원신청 불가)
- 국가문화예술지원시스템의 '내정보방'에서 단체 및 대표자 정보, 신청자 정보 입력 및 업데이트 필수

○ 필수 제출자료

※ 필수 제출서류 미제출 또는 미비 시, 행정 결격으로 처리되어 심사대상에서 제외됩니다.

| 대상 | 제출서류 | 제출방법 |
|-----------------------------------|-----------------------------|--|
| 비평활동 · 비평행사 · 비평간행물 발간지원 | ① 2022년도 문예진흥기금 지원신청서 | · 국가문화예술지원시스템에서 지원신청서 서식파일을 내려 받아 작성 후 제출 단계에서 '첨부파일' 면에 첨부 ※ 파일명 : 2022년도 비평지원_지원신청서_지원신청자명 ※ 원고 등의 실적 참고자료는 지원신청 서 내에 해당 원문을 볼 수 있는 링크로 첨부 |
| 비평서 (출판지원) | ① 2022년도 문예진흥기금 지원신청서 | · 국가문화예술지원시스템에서 지원신청서 서식파일을 내려 받아 작성 후 제출 단계에서 '첨부파일' 면에 첨부 ※ 파일명 : 2022년도 비평지원_지원신청서_지원신청자명 |
| | ② 출판약정서 | · 국가문화예술지원시스템 제출단계에서 '첨부파일' 면에 첨부 |
| | ③ 완성된 초고 | |

6. 사업추진 절차 및 일정



7. 문의처

○ 한국문화예술위원회 시각예술부 061-900-2345

※ 위 사업내용 및 지원규모는 국회 예산심의에 따라 일부 변경될 수 있습니다.

(시각예술창작산실) 중견작가 프로모션(경력개발) 기획 지원 (신규)

※ 동 사업은 2022년 아르코에서 처음으로 시행하는 ‘시범(파일럿)사업’입니다.
사전에 수요예측의 어려움, 가용 예산의 한계 등으로 부득이 <지원 신청 자격 및 요구 조건>을 제한하여 시범 적용하고 있다는 점을 널리 양해해 주시면 감사하겠습니다.

1. 사업목적

- 현대미술의 다양한 분야에 있어 높은 성장가능성과 예술적 기량의 탁월함에도 불구하고 아직 평단에서 적절하게 주목받지 못하고 있고, 상업시장에서도 소외된 중견작가를 위한 맞춤형 사업을 통해 차기 창작활동 준비, 해외 진출 준비 지원 등 향후 현대미술계의 거장으로 성장할 수 있는 마중물 역할을 하고자 함

2. 신청자격

- 신청 자격요건
- 아래 대상 작가 요건을 모두 갖춘 작가와 상호 협약을 맺은 전시기획자, 예술행정가, 비평·이론가 등의 협력자 (※ 공간은 신청할 수 없음)
 - 또는 아래 대상 작가 요건을 모두 갖춘 중견·유망 작가로서 전시기획자, 예술행정가, 비평·이론가 등 협력자와 상호 협약을 맺은 자
- ※ 지원 신청 시, 해당 작가/협력자간 동의서 제출 필수
※ 지원 대상 확정 후, 해당 작가/협력자간 협약서 제출 필수

※ (중요) 대상 작가 요건 (아래 ①② 조건 모두 충족하는 경우에 한함)

- ① 예술가로서 경력발전 단계에 있으며 현재 활동 중인 중견 작가로서,
- 만40세 이상(‘81.12.31 이전 출생자/주민등록기준)으로 예술 활동 경력이 최소 10년 이상인 자
- ② 최근 3년간(‘19~’21년도) <박물관 및 미술관 진흥법>에 근거하여 등록된 국내 국·공립·사립 미술관(2020년 문체부 문화기반시설현황 자료 기준)에서 개인전 형식으로 최소 1회 이상 공식 초청된 한국 중견 작가

※ 선정자에 한 해, 추후 연령을 확인할 수 있는 주민등록등본 등 증빙자료 제출 필수

※ 2022년 지원받는 작가는 향후 3년(2023~2025)간 동일 사업 지원 휴식년제 도입

3. 사업내용

○ 지원대상 사업

- 현재 미술계 중견작가로서 활발하게 활동하고 있으며, 향후, 한국 현대미술계를 대표할 수 있는 작가의 활동 증진 및 작품세계 구축·확산을 위한 다양한 프로모션 기획 지원

○ 지원내용 : 다음의 활동에 소요되는 직접경비 일부 지원

※ 아래 예시 사업 중 복수 선택 가능 (단순 전시 개최 지원 불가)

※ 구체적 결과물 제출 및 성과발표회 참여 의무('23년도 2월 중 예정)

| 영역 | 세부 활동 | 결과물 제출 (*의무사항) |
|-----------|---|-------------------------------|
| 작품세계 구축활동 | · 작품창작 준비 (작업실 운영(스태프, 임차료 등),, 자료 수집, 자문, 리서치 트립, 레지던시 체재비 등) | 구체적 활동내역이 포함된 실적보고서 |
| | · 작품 제작·변형·보존·수복 | 해당 작품 관련 실적보고서 |
| | · 국내외 비평 원고 수집 및 번역 | 해당 원고 모음, 책자 및 실적보고서 |
| | · 작품 및 관련자료 아카이빙(오프라인) | 아카이빙 결과물이 포함된 실적보고서 |
| 작품세계 확산활동 | · 비평집·프로필 도록 발간 ※ 도록의 경우 반드시 복수의 비평문 포함 필수 ※ 결과물 유통계획 제출 필수 | 해당 비평집 및 프로필 도록 |
| | · 포트폴리오 키트 제작·배포 ※ 결과물 유통계획 제출 필수 | 해당 포트폴리오 결과물 및 유통실적이 담긴 실적보고서 |
| | · 작품 및 관련자료 온라인 아카이빙(홈페이지 등) | 아카이빙 온라인 주소가 담긴 실적보고서 |
| | · 해외 유력 매개자(큐레이터/이론가 등)와 작가 연계 프로모션 활동 | 구체적인 활동내역이 포함된 실적보고서 |
| 기타 | · (자유기술) 기타 해당 작가의 예술적 경력발전을 위해 지원이 필요한 사업을 자율적으로 기술 | 구체적인 활동내역이 포함된 실적보고서 |

○ 지원 규모 : 2~3천만원

○ 지원금 예산편성 항목 ※ 자부담 예산편성 제외 사업

| 세목 | 항목 | 비고 |
|--------------|---|--|
| 일반수용비 | · 사례비 (기획자, 비평가, 작가, 번역, 테크니션 등) · 안내·홍보물 등 제작비 · 출판·인쇄비 · 운송비 · 회계검사 수수료 · 영유아 돌봄비 등 | ※ 창작자의 권리보호를 위해 참여 기획자, 비평가, 작가에 대한 제작비, 작가비(아티스트피)지급 및 표준계약서 체결, 예술인고용보험 대상 보험료 지급 의무화 ※ 지원신청자 본인 사례비 편성 가능 |
| 임차료 | · 공간, 장비 등의 임차료 | |
| 사업추진비 | · 섭외 미팅 및 간담회 등 추진시 다과비 등 ※ 회의진행비 1인당 5천원 미만, 간담회비 1인당 2만원 미만 | |
| 여비 | · 교통, 숙박 등의 실 소요 경비 ※ 실비 증빙가능 항목, 공무원 여비규정 준용 | |
| 공공요금 및 제세 | · 우편요금 · 보험료(작품, 예술인 고용보험 등) | |

※ 창작활동(경력) 단절을 예방하기 위한 영유아돌봄비는 취학 전 자녀를 둔 사업 참여예술인의 예술활동을 위하여
1인당 최대 80만원까지(시간당 1만원, 80시간 기준) 편성 가능합니다. (단, 자문 등 일회성 참여 인력은 제외)

○ 2022년 사업예산 : 2억 4천만원 (최대 10건 내외)

4. 지원심의

○ 심의방법

- (1차) 서류심의 : 지원신청서 검토
- (2차) PT 및 인터뷰 심의 : 기획 사업에 대한 심층 인터뷰 (※ 작가-협력자 양측 참여)
※ 2차 PT 및 인터뷰 심의 등에 필요한 자료는 1차 선정자에게 별도 공지 예정

○ 심의기준

| 심의기준 | 세부평가내용 | |
|-------------------------------|--|---|
| 작가-협력자 구성의 수월성 (40%) | 작가 | · 작가의 작품수준과 활동량을 보았을 때, 향후 한국 현대미술계를 대표할 예술가로의 성장이 촉망되는 중견작가인가? · 작가 역량의 탁월함에도 불구하고 아직 미술계나 평단에서 적절하게 주목받지 못하고 있어, 향후 동 지원을 통해 괄목할 만한 성장이 가능한 중견 작가인가? |
| | 협력자 | · 협력자의 활동이력을 보았을 때, 해당 작가와 협력하여 제시한 사업을 기획·실행할 충분한 역량이 있는가? |
| 사업의 우수성과 지원의 파급효과 (30%) | · 기획의도와 사업 목표가 명확하며, 사업 내용이 우수한가? · 해당 사업의 세부 내용이 작가의 작품 세계를 새롭게 구축하거나 심화 확산하는데 기여할 수 있는가? · 해당 사업을 지원하는 경우, 국내 다수 중견 작가의 지속적인 창작 활동 유지와 예술적 기여에도 긍정적인 파급 효과를 일으킬 수 있는가? | |
| 기획의 충실성과 실행가능성 (30%) | · 해당 사업의 추진 계획이 구체적이며 실현 가능한가? · 사업 수행에 필요한 적합한 인력이나 업체가 섭외·구성 되었는가? · 사업추진 일정은 체계적으로 수립되었는가? · 사업 예산계획은 구체적이고 적절하게 수립되었는가? | |

5. 신청방법 및 제출자료

○ 신청방법

- 국가문화예술지원시스템(www.ncas.or.kr)을 통한 온라인 접수(이메일, 우편, 방문 접수 불가)

※ 신청시 유의사항

- 국가문화예술지원시스템에서 회원가입 시, 개인 명의로 등록
- 국가문화예술지원시스템의 '내정보방'에서 단체 및 대표자 정보, 신청자 정보 입력 및 업데이트 필수

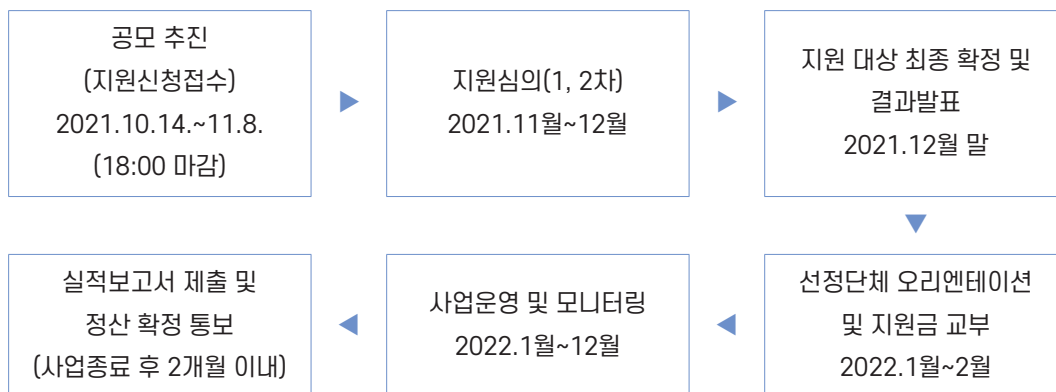
○ 제출자료

※ 필수 제출서류 미제출 또는 미비 시, 행정 결격으로 처리되어 심사대상에서 제외됩니다.

| 제출서류 | 구분 | 제출방법 |
|--|----|---|
| ① 2022년도 문예진흥기금 지원신청서 ※ 작가-협력자간 동의서 포함 | 필수 | · 국가문화예술지원시스템에서 지원신청서 서식파일을 내려 받아 작성 후 제출 단계에서 '첨부파일' 면에 첨부 ※ 파일명 : 2022년도 중견작가프로모션_지원신청서명_지원신청자명 ※ 포트폴리오 등의 실적 참고자료는 지원신청 서 내에 해당 원문을 볼 수 있는 링크로 첨부 ※ 지원신청서 내 <작가-협력자간 동의서>에 상호 서명 날인 필수 (날인 누락, 미제출, 허위제출 시 행정결격 대상임) |

※ 지원 결정 후 작가-협력자간 별도의 협약서 제출 필수 (협약서는 표준계약서를 준용할 수 있음)

6. 사업추진 절차 및 일정



7. 문의처

○ 한국문화예술위원회 시각예술부 061-900-2345

※ 위 사업내용 및 지원규모는 국회 예산심의에 따라 일부 변경될 수 있습니다.

(시각예술창작산실) 공간지원-민간전시공간

※ 2022년 주요 변경 사항

| 구분 | 2021년 | | ▶ | 2022년 | |
|-------------------|------------------------------|-------------------|---------|---|-------------------|
| 사업명칭 | 비영리전시공간 | | | 민간전시공간 | |
| 지원기간 | 단년지원 | | | 단년, 다년(2년)지원 운영 | |
| 신청자격 | 영리 및 대관을 주목적으로 하는 공간 신청불가 | | | 지원가능 공간 명시 (아래 신청대상 참조) | |
| 세부유형 및 자격요건 | 공간유형 | 자격요건 | | 공간유형 | 자격요건 |
| | 지속 가능형 | 최소 7년 이상 공간 운영 | | 성장형 | 최소 3년 이상 공간운영 |
| | 성장형 | 최소 3년 이상 공간 운영 | | 신생형 | 최소 1년 이상 공간 운영 |
| | 신생형 | 최소 1년 이상 공간 운영 | | | |
| 지원규모 | 사업내용 및 규모에 따라 2~5천만원 | | | · 단년 : 연간 2~5천만원 · 다년(2년) : 연간 2~6천만원 *2년간 최대 1억원 이내 (1차년도 60%, 2차년도 40% 내외 지원) | |
| 사업조건 | 2회의 기획전시 또는 프로그램 운영 | | | 필수 진행조건 제한 없음 (단, 다년(2년) 지원은 기존 조건 유지) | |
| 지원예산 | 8억 5천만원 | | 7억 7천만원 | | |

1. 사업목적

○ 민간전시공간의 우수한 기획전시 및 프로그램 운영을 지원함으로써 시각예술 창작공간 활성화

2. 신청자격

○ 신청대상 : 전시공간 운영 민간단체

※ 단, 신청공간(단체)의 운영 주목적이 창작활동, 자체 기획사업이 아니라 상업적 목적이 더 크다고 판단되는 상업화랑·갤러리 및 사업체 등 대관 중심 공간은 신청 불가

지원가능 공간

- ① 창작활동을 통하여 새로운 담론을 창출하고 향유, 유통 영역에 대한 대안을 모색하는 공간
- ② 창작, 기획, 매개 등 다양한 예술가와 이용자가 교류하며 네트워크를 구축하는 공간
- ③ 이윤, 이익을 특정인이 아닌 사업 참여자와 공간의 지속가능운영에 재투입하는 공간

※ 해당 요건을 충족하는 공간을 우선 지원하며, 적합 여부는 기존 운영이력과 신청내용, 심의기준을 바탕으로 심의위원회에서 판단

3. 사업내용

○ 지원대상 사업

- 기획전시 및 프로그램(워크숍, 교육 등) 운영사업

※ 공간 내에서 운영 예정인 기획전시 및 프로그램을 자율적으로 제안

(단, 다년(2년)은 지원기간 중 최소 2회 이상 전시 또는 프로그램 개최 필수)

※ 다년(2년) 지원은 2개년 공간 운영 계획 제출 필수

※ 지원신청 할 수 없는 사업

· 상업적 목적이 강한 전시, 공모전, 수상전 등 기획의도가 불명확하거나 관례적인 회원전 및 협회전, 연례전, 학위청구전 관련 운영사업

○ 지원내용 : 사업운영에 소요되는 직접 경비의 일부금액

- 자부담 : 총 소요예산의 10% 이상 필수 책정(※ 다년인 경우 2개년 총 예산 기준)

○ 자격요건 및 지원기간

| 사업유형 | 자격요건 | 지원기간 |
|------|-------------------------------------|-----------------------------------|
| 성장형 | 최소 3년 이상(2019년 이전 개관)의 운영 실적을 가진 단체 | 단년, 다년(2년) 선택지원 (※ 중복신청 불가) |
| 신생형 | 최소 1년 이상(2021년 이전 개관)의 운영 실적을 가진 단체 | |

○ 지원규모 : 사업 규모 및 내용에 따라 심의위원회의 결정으로 차등 지원

- 단년 : 연간 2천만원 ~ 5천만원 내외
- 다년(2년) : 연간 2천만원 ~ 6천만원 내외

※ 다년(2년) 지원의 경우, 지원 총액 최대 1억원 이내

- 지원신청 시 예산편성 비율은 1차년도 60%, 2차년도 40% 내외로 책정
- 2개년 총 사업비의 60% 내외를 1년차 사업비로 지원 : 단, 심의 과정에서 조정될 수 있음
- 1차년도 성과에 대한 사업평가·환류를 통해 차년도 지원여부 및 규모가 조정될 수 있음

※ 적용 예시

- 2개년 보조금 100,000,000원 지원신청
 - 예산계획 수립 시 1차년도 60,000,000원 / 2차년도 40,000,000원 기준으로 신청
 - 지원결정액 조정이 없을 경우, 1차년도 60,000,000원 / 2차년도 40,000,000원 지원결정
- 2개년 보조금 80,000,000원 지원신청
 - 예산계획 수립 시 1차년도 48,000,000원 / 2차년도 32,000,000원 기준으로 신청
 - 지원결정액 조정이 없을 경우, 1차년도 48,000,000원 / 2차년도 32,000,000원 지원결정

○ 지원금 예산편성 항목

| 세목 | 항목 | 비고 |
|--------|--|---|
| 기타직 보수 | · 공간 운영인력 1인 인건비 | ※ 인건비(기타직보수, 일용임금) 및 공간 임차료는 지원금액의 50%내에서 편성 ※ 기타직 보수 : 4대보험 의무가입 ※ 일용임금 : 고용보험, 산재보험 의무가입 |
| 일용임금 | · 스텝, 도슨트, 행정보조인력 등 | |
| 임차료 | · 공간, 장비 등의 임차료 | |
| 일반 수용비 | · 사례비(기획자, 비평가, 작가, 번역, 테크니션 등) · 설치비 · 안내·홍보물 등 제작비 · 출판·인쇄비 · 운송비 · 회계검사 수수료 · 영유아 돌봄비 · 배리어프리 환경조성 등 | ※ 창작자의 권리보호를 위해 참여 기획자, 비평가, 작가에 대한 제작비, 작가비(아티스트피)지급 및 표준계약서 체결, 예술인고용보험 대상 보험료 지급 의무화 ※ 지원신청자(대표자)의 역할을 고려하여 본인 사례비 편성 가능 * 단, 대표자는 사업 내 역할을 고려하여 사례비 편성 가능 |

| 세목 | 항목 | 비고 |
|--------------|------------------------------------|----|
| 공공요금 및 제세 | · 우편요금 · 보험료(작품, 예술인 고용보험 등) | |

※ 창작활동(경력) 단절을 예방하기 위한 영유아 돌봄비는 취학 전 자녀를 둔 사업 참여예술인의 예술활동을 위하여 1인당 최대 80만원까지(시간당 1만원, 80시간 기준) 편성 가능합니다. (단, 자문 등 일회성 참여 인력은 제외)

| |
|--|
| ※ 유의사항 |
| · 타 지원사업의 지원금 교부가 결정된 사업의 동일 예산항목은 중복 지원 불가 (중복지원의 경우 부정수급에 해당하며, 환수조치) |
| · 민간전시공간 운영인력에 관한 유사 지원사업의 중복지원 불가 예) 문화예술기관연수단원지원(예술위원회), 레지던스 프로그램지원, 창작공간 지원사업 (각 지역문화재단) 등 |

○ 2022년 사업예산 : 7억 7천만원

4. 지원심의

○ 심의방법

- (1차) 서류심의 : 지원신청서 검토
- (2차) PT 및 인터뷰 심의 : 신청사업 계획에 대한 심층 인터뷰
- ※ 2차 PT 및 인터뷰 심의 등에 필요한 자료는 1차 선정자에게 별도 공지 예정

○ 심의기준

| 심의기준 | 세부평가내용 |
|--------------------------|--|
| 지원적합성 및 운영역량 (40%) | <p><지원대상의 적합성, 참여인력 및 조직 역량></p> <ul style="list-style-type: none"> · 공간운영 목표(비전)와 기존 운영실적은 지원대상 공간에 부합하는가? (자체 기획 위주의 창작활동을 통한 새로운 담론 창출, 향유·유통 영역에 대한 대안 모색, 예술가와 이용자의 다양한 교류, 지속가능 운영을 위한 활동 등) · 사업주체의 실적을 볼 때, 사업수행을 위한 충분한 역량을 갖추고 있는가? · 사업추진을 위한 조직과 운영 인력이 확보되었는가? |

| 심의기준 | 세부평가내용 |
|-----------------------------|---|
| 사업계획 충실성 및 기대성과 (40%) | <p><공간특성 및 사업계획, 예산집행규모, 예측성과의 적합성·실현가능성></p> <ul style="list-style-type: none"> · 공통 <ul style="list-style-type: none"> - 제시된 전시 및 프로그램은 공간 특성에 부합하며 예술적 성취가 기대되는 사업인가? - 국내·외 예술인, 단체, 공간과의 네트워크 활성화 및 지역사회 파트너십 활동을 통한 성과를 기대할 수 있는가? - 공간 및 사업에 대한 홍보·자체평가·모니터링계획은 명확하며 구체적인가? - 예산계획이 명확하며 신청규모에 맞게 계획되어 있는가? (세부 예산항목의 연관성, 적절성 및 참여인력에 대한 정당한 보상 고려 등) - 지속가능한 공간 운영을 위한 자원마련계획은 명확하며 구체적인가? (외부지원금, 회비, 기부금, 후원금 등) · 다년(2년) 지원 <ul style="list-style-type: none"> - 공간운영 목표(비전)를 달성할 수 있는 연도별 활동 계획을 수립하였는가? - 사업 지원을 통해 공간의 재정 안정성을 기대할 수 있는가? |
| 공간운영의 안전성 및 개방성 (20%) | <p><공공지원의 타당성·책임성·개방성></p> <ul style="list-style-type: none"> · 지진·화재 등 재난으로부터 운영인력 및 참여자, 관람객의 안전확보를 위한 안전대책이 마련되어 있는가? (건축물 안전관리 검사 수검, 위급 상황 대처매뉴얼, 보험 가입 등) · 내부 구성원 및 사업 참여자의 권익보호를 위한 장치가 마련되어 있는가? (아티스트피 설정, 예술인 고용보험 적용, 관련 교육 참여, 연구/워크숍 진행 등) · 사업 지원을 통해 운영 공간에 대한 개방성 확장이 기대되는가? (운영 공간의 온/오프라인 접근성, 관람객을 위한 편의성 등) |

○ 2021년도 선정단체의 경우 심의 시 평가결과 25%반영

| 구분 | 평가결과 적용 |
|----------------|---|
| 2021년도 선정단체 | 2021년도 평가결과(25%) + 2022년도 사업계획 심의(75%) |
| 2022년도 신규 신청단체 | 2022년도 사업계획 심의(100%) |

5. 신청방법 및 제출자료

○ 신청방법

- 국가문화예술지원시스템(www.ncas.or.kr)을 통한 온라인 접수(이메일, 우편, 방문 접수 불가)

※ 신청시 유의사항

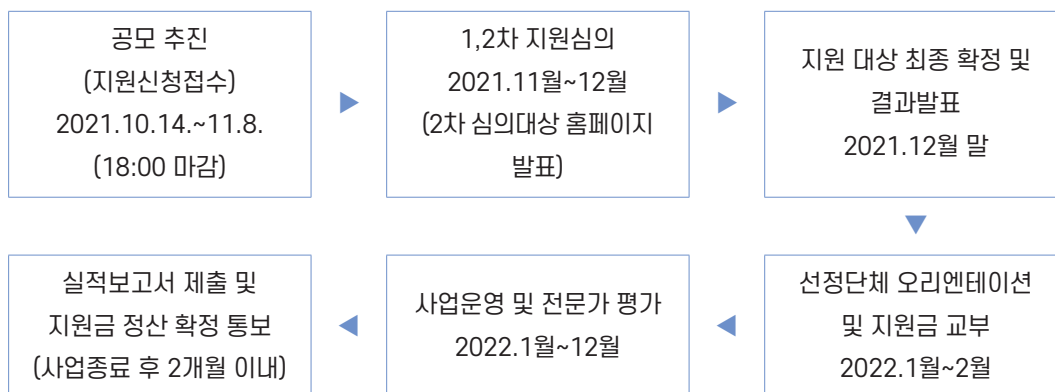
- 국가문화예술지원시스템에서 회원가입 시, 단체가 수행하는 사업은 단체 명의로 등록 (단체가 수행하는 사업의 경우, 대표자 개인 ID 혹은 사업 참여자 개인 ID로 지원신청 불가)
- 국가문화예술지원시스템의 '내정보방'에서 단체 및 대표자 정보, 신청자 정보 입력 및 업데이트 필수

○ 제출자료

※ 필수 제출서류 미제출 또는 미비 시, 행정 결격으로 처리되어 심사대상에서 제외됩니다.

| 제출자료 | 구분 | 제출방법 |
|-----------------------------|----|---|
| ① 2022년도 문예진흥기금 지원신청서 | 필수 | · 국가문화예술지원시스템에서 지원신청서 서식파일을 내려 받아 작성 후 제출 단계에서 '첨부파일' 면에 첨부 ※ 파일명 : 2022년도 공간지원(민간전시공간)_지원신청서_단체명 ※ 단년, 다년(2년) 선택 신청 (중복신청 불가) |
| ② 사업자등록증 | 필수 | · 국가문화예술지원시스템 제출 단계에서 '첨부파일' 면에 첨부 ※ 파일명 : 사업자등록증_단체명 (비영리법인의 경우 고유번호증) ※ PDF 파일 1개로 제출 |

6. 사업추진 절차 및 일정



※ 다년(2년) 지원의 경우, 1차년도 사업 정산·평가 종료 이후 2차년도 교부금 지급 예정

7. 문의처

○ 한국문화예술위원회 시각예술부 061-900-2347

※ 위 사업내용 및 지원규모는 국회 예산심의에 따라 일부 변경될 수 있습니다.

(시각예술창작산실) 공간지원-사립미술관

※ 2022년 주요 변경 사항

| 구분 | 2021년 | 2022년 |
|------|----------------------|--|
| 지원기간 | 단년지원 | 단년, 다년(2년)지원 운영 |
| 지원규모 | 사업내용 및 규모에 따라 2~4천만원 | 단년 : 연간 2~4천만원 · 다년(2년) : 연간 2~4천8백만원 * 2년간 최대 8천만원 이내 (1차년도 60%, 2차년도 40% 내외 지원) |
| 사업조건 | 2회의 기획전시 또는 프로그램 운영 | 필수 진행조건 제한 없음 (단, 다년(2년) 지원은 기존 조건 유지) |
| 지원예산 | 4억 5천만원 | 4억 |

1. 사업목적

○ 사립미술관의 우수한 기획전시 운영을 지원함으로써 시각예술 창작공간 활성화

2. 신청자격

○ 신청대상 : 등록 사립미술관

○ 자격요건 : 최소 1년 이상(2021년 이전 개관)의 운영 실적을 가지고 있는 등록 사립미술관

※ 지원신청 할 수 없는 대상

- 박물관 및 미술관 진흥법에 의한 국·공립 및 대학 미술관
- 영리 및 대관을 주목적으로 하는 사립미술관
- 기업으로부터 지속적인 지원을 받는 등 아래의 지원제외 대상에 해당하는 사립미술관

· 기업 지원 미술관 구분 기준 및 지원제외 대상

- ① 기업이 미술관을 운영·관리하거나 아래 ②~⑤항과 같은 방법으로 관여한 적이 있는 경우
- ② 미술관 종사자들에 대한 인사관리, 노무처리를 해당기업에서 임명하고 지휘감독하며, 인력과 임금을 지원받는 경우
- ③ 미술관의 경리처리, 회계장부, 재무제표가 부설기관 등 해당기업과 종속 관계를 갖고 있으면서 운영비의 상당부분을 지원 받는 경우
- ④ 미술관 건축물과 토지, 시설, 소장품, 자산 등의 소유권 또는 관리권을 기업이 갖고 있는 경우
- ⑤ 미술관의 소장유물과 자료가 설립 기업의 생산품 등으로 이루어지는 등 기업의 홍보나 영리가 우선적인 목적으로 설립된 경우

· 지원가능 대상

- ① 설립자가 기업의 대표와 동일한 경우라 하더라도 양자가 서로 다른 법인이나 기구로 독립되어 개인적인 차원으로 운영되는 경우
- ② 설립주체가 기업이라 하더라도 현재 모기업이 존재하지 않는 경우
- ③ 설립주체가 기업이라 하더라도 재산권이나 운영권의 권리를 포기하였거나, 공고일 이전 3년간 미술관이 재정적으로 인적 자원의 지원 없이 자력으로 운영함으로써 실질적으로는 독립운영체계를 유지한 경우
- ④ 설립주체가 비영리사업을 목적으로 설립된 법인 등의 단체

3. 사업내용

○ 지원대상 사업

- 기획전시 및 기획 전시연계 프로그램 운영사업

※ 기획전시 사업을 지원 대상으로 하며, 해당 기획전시와 연계된 프로그램 지원 가능

※ 공간 내에서 운영 예정인 기획전시 및 프로그램을 자율적으로 제안

(단, 다년(2년)은 지원기간 중 최소 2회 이상 전시 또는 프로그램 개최 필수)

※ 다년(2년) 지원은 2개년 전시 운영 계획 제출 필수

※ 지원신청 할 수 없는 사업

· 상업적 목적이 강한 전시, 공모전, 수상전 등 기획의도가 불명확하거나 관례적인 회원전 및 협회전, 연례전, 학위청구전 관련 운영사업

○ 지원내용 : 사업운영에 소요되는 직접 경비의 일부금액

- 자부담 : 총 소요예산의 10% 이상 필수 책정(※ 다년인 경우 2개년 총 예산 기준)

○ 지원규모 : 사업 규모 및 내용에 따라 심의위원회의 결정으로 차등 지원

- 단년 : 연간 2천만원 ~ 4천만원 내외
- 다년(2년) : 연간 2천만원 ~ 4천 8백만원 내외

※ 다년(2년) 지원의 경우, 지원 총액 최대 8천만원 이내

- 지원신청 시 예산편성 비율은 1차년도 60%, 2차년도 40% 내외로 책정
- 2개년 총 사업비의 60% 내외를 1년차 사업비로 지원 : 단, 심의 과정에서 조정될 수 있음
- 1차년도 성과에 대한 사업평가 환류를 통해 차년도 지원여부 및 규모가 조정될 수 있음

※ 적용 예시

- 2개년 보조금 80,000,000원 지원신청
→ 예산계획 수립 시 1차년도 48,000,000원 / 2차년도 32,000,000원 기준으로 신청
→ 지원결정액 조정이 없을 경우, 1차년도 48,000,000원 / 2차년도 32,000,000원 지원결정
- 2개년 보조금 60,000,000원 지원신청
→ 예산계획 수립 시 1차년도 36,000,000원 / 2차년도 24,000,000원 기준으로 신청
→ 지원결정액 조정이 없을 경우, 1차년도 36,000,000원 / 2차년도 24,000,000원 지원결정

○ 지원금 예산편성 항목

| 세목 | 항목 | 비고 |
|--------------|---|--|
| 일용임금 | · 스텝, 도슨트, 행정보조인력 등 | ※ 고용보험, 산재보험 의무가입 |
| 임차료 | · 공간, 장비 등의 임차료 | ※ 공간 임차료는 지원금액의 30%내에서 편성 |
| 일반 수용비 | · 사례비(기획자, 비평가, 작가, 번역, 테크니션 등) · 설치비 · 안내·홍보물 등 제작비 · 출판·인쇄비 · 운송비 · 회계검사 수수료 · 영유아 돌봄비 · 배리어프리 환경조성 등 | ※ 창작자의 권리보호를 위해 참여 기획자, 비평가, 작가에 대한 제작비, 작가비(아티스트피)지급 및 표준계약서 체결, 예술인고용보험 대상 보험료 지급 의무화 ※ 지원신청자(대표자)의 역할을 고려하여 본인 사례비 편성 가능 * 단, 대표자는 사업 내 역할을 고려하여 사례비 편성 가능 |
| 공공요금 및 제세 | · 우편요금 · 보험료 (작품, 예술인 고용보험 등) | |

※ 창작활동(경력) 단절을 예방하기 위한 영유아돌봄비는 취학 전 자녀를 둔 사업 참여예술인의 예술활동을 위하여 1인당 최대 80만원까지(시간당 1만원, 80시간 기준) 편성 가능합니다. (단, 자문 등 일회성 참여 인력은 제외)

※ 유의사항

- 타 지원사업의 지원금 교부가 결정된 사업의 동일 예산항목에는 중복 지원 불가
(중복지원하는 경우 부정수급에 해당하며, 환수조치)
- 사립미술관 인력에 대한 유사 지원사업의 중복지원 불가
예) 문화예술기관연수단원지원(예술위원회), 사립미술관 전문인력지원(한국사립미술관협회), 사립미술관 활성화 지원(서울시) 등

○ 2022년 사업예산 : 4억원

4. 지원심의

○ 심의방법

- (1차) 서류심의 : 지원신청서 검토
- (2차) PT 및 인터뷰 심의 : 신청사업 계획에 대한 심층 인터뷰
- ※ 2차 PT 및 인터뷰 심의 등에 필요한 자료는 1차 선정자에게 별도 공지 예정

○ 심의기준

| 심의기준 | 세부평가내용 |
|--------------------------------|--|
| 지원적합성 및 운영역량 (40%) | <p><지원대상의 적합성, 참여인력 및 조직 역량></p> <ul style="list-style-type: none"> · 사업주체의 실적을 볼 때, 사업수행을 위한 충분한 역량을 갖추고 있는가? · 사업추진을 위한 조직과 운영 인력이 확보되었는가? |
| 사업계획 충실성 및 기대성과 (40%) | <p><공간특성 및 사업계획, 예산집행규모, 예측성과의 적합성, 구체적, 실현가능성></p> <ul style="list-style-type: none"> · 공통 <ul style="list-style-type: none"> - 제시된 전시 및 프로그램은 공간 특성에 부합하며 예술적 성취가 기대되는 사업인가? - 국내·외 예술인, 단체, 공간과의 네트워크 활성화 및 지역사회 파트너십 활동을 통한 성과를 기대할 수 있는가? - 공간 및 사업에 대한 홍보·자체평가·모니터링계획은 명확하며 구체적인가? - 예산계획이 명확하며 신청규모에 맞게 계획되어 있는가? (세부 예산항목의 연관성, 적절성 및 참여인력에 대한 정당한 보상 고려 등) · 다년(2년) 지원 <ul style="list-style-type: none"> - 공간운영 목표(비전)를 달성할 수 있는 연도별 전시 및 사업계획을 수립하였는가? |

| 심의기준 | 세부평가내용 |
|--------------------------------|---|
| 공간운영의 안전성 및 개방성 (20%) | <p><공공지원의 타당성, 책임성, 개방성></p> <ul style="list-style-type: none"> · 지진·화재 등 재난으로부터 운영인력 및 참여자, 관람객의 안전확보를 위한 안전대책이 마련되어 있는가? (건축물 안전관리 검사 수검, 위급 상황 대처매뉴얼, 보험 가입 등) · 내부 구성원 및 사업 참여자의 권익보호를 위한 장치가 마련되어 있는가? (아티스트피 설정, 예술인 고용보험 적용, 관련 교육 참여, 연구/워크숍 진행 등) · 사업 지원을 통해 운영 공간에 대한 개방성 확장이 기대되는가? (운영 공간의 온/오프라인 접근성, 이용객을 위한 편의성 등) |

○ 2021년도 선정사업의 경우 심의 시 평가결과 25%반영

| 구분 | 평가결과 적용 |
|----------------|---|
| 2021년도 선정단체 | 2021년도 평가결과(25%) + 2022년도 사업계획 심의(75%) |
| 2022년도 신규 신청단체 | 2022년도 사업계획 심의(100%) |

5. 신청방법 및 제출자료

○ 신청방법

- 국가문화예술지원시스템(www.ncas.or.kr)을 통한 온라인 접수(이메일, 우편, 방문 접수 불가)

| ※ 신청시 유의사항 |
|--|
| <ul style="list-style-type: none"> · 국가문화예술지원시스템에서 회원가입 시, 단체가 수행하는 사업은 단체 명의로 등록 (단체가 수행하는 사업의 경우, 대표자 개인 ID 혹은 사업 참여자 개인 ID로 지원신청 불가) · 국가문화예술지원시스템의 '내정보방'에서 단체 및 대표자 정보, 신청자 정보 입력 및 업데이트 필수 |

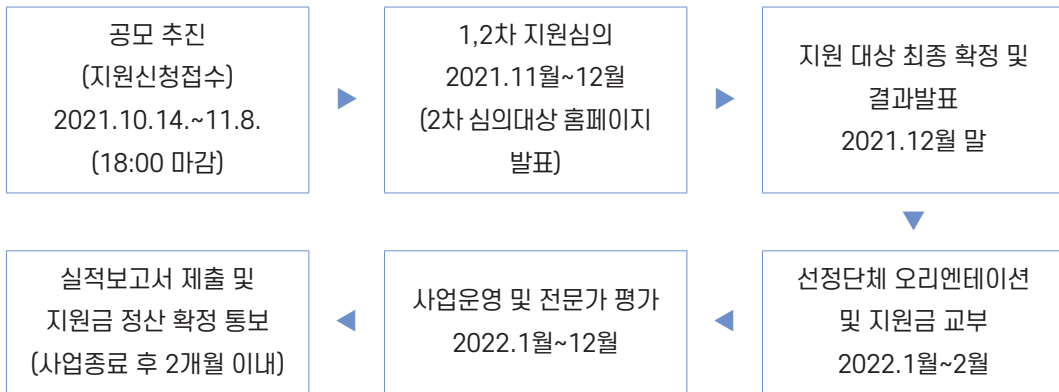
○ 제출자료

※ 필수 제출서류 미제출 또는 미비 시, 행정 결격으로 처리되어 심사대상에서 제외됩니다.

| 제출자료 | 구분 | 제출방법 |
|-----------------------------|----|---|
| ① 2022년도 문예진흥기금 지원신청서 | 필수 | <ul style="list-style-type: none"> · 국가문화예술지원시스템에서 지원신청서 서식파일을 내려 받아 작성 후 제출 단계에서 '첨부파일' 면에 첨부 ※ 파일명 : 2022년도 공간지원(사립미술관)_지원신청서_단체명 ※ 단년, 다년(2년) 선택 신청 (중복신청 불가) |

| 제출자료 | 구분 | 제출방법 |
|----------|----|--|
| ② 미술관등록증 | 필수 | · 국가문화예술지원시스템 제출 단계에서 '첨부파일' 면에 첨부 ※ 파일명 : 미술관등록증_단체명 |

6. 사업추진 절차 및 일정



※ 다년(2년) 지원의 경우, 1차년도 사업 정산·평가 종료 이후 2차년도 교부금 지급 예정

※ 담당자 응대는 근무시간 09:00~18:00까지이며, 그 이후에는 응대가 어려우니 유의하시기 바랍니다.

7. 문의처

○ 한국문화예술위원회 시각예술부 061-900-2347

※ 위 사업내용 및 지원규모는 국회 예산심의에 따라 일부 변경될 수 있습니다.