

2023년 '경기 스토리작가 창작소 파주 5기' 참여작가 모집공고

경기도와 경기콘텐츠진흥원은 『경기 스토리작가 창작소』 사업을 통해 경기도민 시나리오 작가의 안정적인 창작활동을 지원하고 새롭고 다양한 영화·영상물을 발굴하고자 합니다. '출판도시문화재단'과 함께 운영하는 『경기 스토리작가 창작소 파주』 작가 모집 계획을 다음과 같이 공고하오니 많은 참여 바랍니다.

※ '경기 스토리작가 하우스' 사업명칭이 2023년부터 '경기 스토리작가 창작소'로 변경되었습니다

2023. 6.

경기콘텐츠진흥원장

□ 공모개요

- 지원대상 : 경기도민인 시나리오 작가(기성, 신인 무관)
 - ※ 시나리오 작가 : 영화·시리즈물의 대본을 집필하는 사람, 본 지원 사업에서는 60분 이상 극영화 또는 3부작 이상의 드라마 시리즈물 대본을 완성할 수 있는 작가를 모집 대상으로 함.
- 선정규모 : 작가 10인 선정 예정(1인 1작품 신청)
- 지원작품 : 극장 개봉 또는 OTT 등 상영을 목표로 하는 장편극영화 및 시리즈물
- 지원내용 : 개인 창작공간 및 창작활동 지원금, 기획개발 프로그램 지원

	지원항목	세부 내용
1	창작공간 제공	- 5개월 간 개인 집필실 제공(2023년 7.27~12.26) *경기 스토리작가 창작소 파주 : 경기도 파주시 회동로 145 지지향 내 *개인 집필공간 및 공용공간(회의실, 강의실 등) 제공
2	창작활동비 지원	- 총 500만원 지원(5회 분할 지급)
3	기획개발 프로그램	- 기획개발 교육 : 전문가 멘토링, 특별강의 등 - 비즈니스 미팅 : 영상화를 위한 제작투자 관계자 비즈니스 미팅 진행 - 네트워킹 : 입주작가 및 졸업작가 간 교류행사 등 네트워킹 프로그램

○ **공모기간 : 2023.6.7.(수) ~ 2023.6.22.(목) 16:00**

○ **지원자격 : 공고일 현재 경기도민(경기도 거주자)**

※ 지원기간 동안 '경기도민' 자격 유지 필수(주민등록 초본으로 확인)

□ 세부 지원 내용

[1] 창작공간 제공

- 이용 기간 : 입주일로부터 **5개월**(2023년 7.27 입주 예정)
- 개별 공간 : 개인 집필실 24시간 운영, 기본 집기제공, 개별 보안장치 완비
 ※ 가구(책상, 의자, 침대), 소형냉장고 등 포함 (‘별첨’ 참고)

[2] 창작활동비 지원

- 창작활동비 : 1인 총 5백만원(1백만원 x 5회 / 월별지급)

[3] 기획개발 프로그램 제공

- 완성도 있는 장편영화, 드라마 기획과 사업화를 위한 기획개발 교육 진행
- 제작투자 관계자 온라인 비즈매칭, 작가 간 교류행사 등 개최
- 프로그램 진행(안)

구분	세부내용	진행 횟수
멘토링 프로그램	○ 멘토링 진행 - 전문 멘토의 검토 및 피드백, 작가 기획개발 작업 지원	2~3회
기획개발 특별교육	○ 소재 개발 특별강의 - 시나리오 소재 개발 교육 : 인문, 문화, 시사, 역사 등 다양한 분야의 소재개발 특별강의 ○ 영화영상 전문가 특별강의 - 영화영상 분야 전문가(투자 관계자, OTT 전문가 등) 강의	월 1회 이상, 총 7회 내외 진행
행사	○ 비즈니스 미팅 개최(필수참석) : 기획한 시나리오 프로젝트 피칭 및 제작투자 관계자 온라인 비즈니스 미팅 진행 *영화,드라마 뿐 아니라 IP 확장 전제로 콘텐츠업계 전반 초청 예정 ○ 작가간 교류 행사(네트워킹) 등	총 1~2회

※ 상기 내용은 ‘출판도시문화재단’과 공동 운영하며, 세부내용은 사업추진에 따라 변경될 수 있습니다.

○ 지원 의무사항 ※ 의무조건 불이행 시 공간퇴실, 창작지원금 등 지급 중단

- 월 12회 이상(주 1회 필수) 집필실 출석
- 멘토링 프로그램 필수 참여
- 강의 및 행사 총 5회 이상 참석 ※ 피칭 및 비즈니스 미팅 행사 필수 참석
- 월별 시나리오 개발 보고서 제출
- 입주 시 시설 보증금 300,000원 납부(졸업 시 퇴실 점검 후 환급)
- 입주공간 이용규칙 준수(공간 운영지침 참고)
- 참여 종료 후 작품 계약 현황 설문조사 참여(종료 후 매년, 연2회)

○ 기타사항

[기존 작가 재입주 허용]

- 기존 고양1~3기·파주 1~3기 지원작가의 재지원 가능, 다만 기존작가의 경우 최대 2인까지 재입주를 허용하며, 심사 결과에 따라 고득점 순으로 입주 가능

[지원협조사항]

- 정책방향(창작자 지원사업) 관련 경기도 및 경기콘텐츠진흥원 주최 간담회 참석
- 사업홍보를 위한 성과 활용 및 사업 관련 인터뷰, 설문조사 등

□ 지원요건 ※ 아래 요건 모두 충족 필수

- ① 장편극영화(60분 이상) 또는 3부작 이상 시리즈물(회당 30분 이상)로서 영상화 가능한 자유 소재의 순수 창작 작품
- ② 제출일 이전 영화드라마 등 영상화 계획(계약)이 없는 작품(제작관련 계약체결 작품 지원불가)
- ③ 공고일(2023.6.7) 기준 경기도에 주소를 둔 사람으로 5개월 간 본 사업 참여가 가능한 자 ※ 지원기간 동안 ‘경기도민’ 자격 유지 필수
- ④ 지원 작품은 향후 영화 제작 계약 시 경기콘텐츠진흥원에 계약사실을 통지해야 하며, 지원작에 대해 다음과 같이 지원 사실 및 로고를 표기해야 함(선정 후 협약)

2023 경기 스토리작가 창작소 지원 프로젝트		
------------------------------	---	---

□ 사업 일정 ※ 사업추진에 따라 심사일정 및 발표일, 참여기간은 변경될 수 있음

지원작품 접수마감	선정작 발표 및 지원협약 체결	프로그램 참여
6.22.(목) 16:00까지	7월 말 (7.27 입주 예정이며 변동 가능)	입주일로부터 5개월 간

□ 신청방법

○ 접수방법 : 경기영상위원회 홈페이지 접수 ※ 이메일, 우편 및 방문접수 등 불가

- 접수마감 : **2023.6.22.(목) 16:00**
- 접수경로 : 경기영상위원회 홈페이지(ggfc.or.kr) → ‘지원사업 접수’ 메뉴 → ‘경기 스토리작가 창작소 파주 5기 참여작가 모집공고’ 참여하기
- 신청 양식 다운로드 : 경기콘텐츠진흥원(www.gcon.or.kr) 내 ‘공지사항’
경기영상위원회(www.ggfc.or.kr) 내 ‘지원사업 접수’
※ 압축 ZIP파일명 : 경기스토리_작품제목

○ 제출서류 (20메가 이하1개 파일로 압축 제출, 맥 기반 OS 사용 시, 윈도우 환경에서 파일 한글제목 확인 必)

① 지원신청서 1부(※제출서식1, 서명 또는 날인 필수) - 파일명 : 1. 지원신청서_작품명
② 개인정보 수집이용 동의서(※제출서식2, 서명 또는 날인 필수) - 파일명 : 2. 개인정보수집이용동의서_작품명

- ③ 저작권 소유 확인서 1부(※제출서식3, 서명 또는 날인 필수) - 파일명 : 3. 저작권확인서_작품명
- ④ 아래 (가), (나) 중 택1하여 제출 - 제출파일명 : 4. 시놉시스_작품명
 (가) 영화 시나리오 : 시놉시스 및 등장인물 소개 1부(A4용지 3장 이내)
 ※ 영화 시놉시스는 반드시 기승전결이 있고 완결까지의 내용을 포함해야 함 / 3장 초과 불가
 (나) 시리즈 대본 : 전체줄거리 및 회차별 시놉시스, 등장인물 소개 1부(A4용지 6장 이내)
 ※ 시리즈 시놉시스는 전체 줄거리와 회차별 시놉시스를 모두 제출해야 함 / 6장 초과 불가
- ⑤ 아래 (가), (나) 중 택1하여 제출 - 제출파일명 : 5. 시나리오_작품명 / 5. 시리즈대본_작품명
 (가) 시나리오 : 영상화 했을 때 60분 이상의 영화 시나리오 1부 제출
 (나) 시리즈 대본 : 영상화 했을 때 편당 30분 이상, 총 3부까지의 대본 제출
 (작품 분량이 3부를 초과하더라도 3부까지만 심사하므로, 전체 대본을 제출할 필요 없음)
 ※ 시나리오의 경우 반드시 완결된 내용이어야 하며, 초고 수준으로 제출 가능
 ※ 표지는 자율이며 별도 매수 제한 없음
- ⑥ 신청일 2주 내 발급한 주민등록초본(주민등록번호 뒷자리 미포함, **현재 주소**만 나오도록 발급)

◀ 규격양식(시놉시스, 등장인물, 시나리오/대본) ▶

- 제출양식 : PDF파일 형태로 제출
- 글씨체 및 크기 : 바탕, 본문 10포인트(제목/표지는 자율)
- 줄간격 160%, 페이지 번호 삽입 필수
- 여백: 왼쪽, 오른쪽, 위쪽, 아래쪽 - 각 30mm / 머리말, 꼬리말 - 각 0mm

○ 제출 주의사항

- ‘필수 제출서류 ① ~ ⑥’ 중 1가지라도 미첨부 시 심사 제외(결격처리)
- 접수마감 이후 제출되는 수정 및 추가 자료는 불인정(심사제외)

○ 응모제한

- 이미 발표된 작품의 표절/리메이크/속편 및 기존 작품을 각색, 혹은 개작한 시나리오/대본 (소설, 만화, 공연 등 기타 저작물을 영상화하는 경우 지원신청 가능)
- 저작권/판권 등 법적 분란의 여지가 있거나 다른 이의 저작권을 침해한 것으로 심사위원단의 과반이 판단(동의)하는 경우
- 영화제작사, 기획사 등에 이미 매도 계약 중이거나 계약이 완료된 작품
- 본 공모사업 접수 시 지원신청서 등에 동의한 내역에 반하는 경우
- 기존 `17~22년 ‘경기 시나리오 기획개발지원’ 사업 우수작으로 선정되어 시상금을 받은 **작품** (우수작 시상에 선정되지 않은 작품 및 트리트먼트 부문 작품의 경우 지원 가능)
- `23년 ‘경기 시나리오 기획개발지원’ 사업 선정 **작가 및 작품**, K-콘텐츠 영상물 기획개발 지원 선정 **작품**은 지원 불가
 ※ `23년 ‘경기 시나리오 기획개발지원’과 ‘K-콘텐츠 영상물 기획개발 지원’ 선정 결과는 7월초 발표 예정이며, 해당 사업 선정 시 파주 5기 심사에서 자동 제외 됨
- ‘경기 스토리작가 창작소 고양 4기, 파주 4기’에 선정되어 참여 중이거나 졸업한 **작가 및 작품**
 ※ 고양 1~3기, 파주 1~3기 졸업작가 재지원 가능(동일 작품불가)하며, 재지원의 경우 심사 순위에 따라 최대 2명 이내에서 선정 예정

○ 최근 2년간 경기도 및 도 공공기관의 ‘영화·영상’ 분야 지원사업 참여 중 임의중도 포기자

□ 선정방법

- 심사위원 구성 : 시나리오 작가, 감독, 프로듀서 등 외부 전문가 6인 내외
- 1차 : 서류심사
 - 지원자 제출서류 기반 심사기준에 따른 평가 진행
 - 고득점 순 최종 선발 인원(10인)의 1.5배수 내외 선정
- 2차 : 면접심사
 - 1차 선정 작가(작품)당 10분 내외 면접, 심사위원 질의응답 진행
 - 면접 심사 결과 고득점 순 10인(편) 선정, 그 외 70점 이상자 후보자로 분류
 - ※ 후보자 선정 : 면접심사 평균점수 70점 이상인 자를 후보자로 선발
- 심사항목

구분		평가 기준	배점
서류심사	작품 독창성	<ul style="list-style-type: none"> • 작품이 재미 및 감동 등을 주는가? • 참신한 아이디어가 담겨 있는가? 	30
	발전 가능성	<ul style="list-style-type: none"> • 향후 기획개발 프로그램 과정을 통해 작품이 발전되고, 영상화 될 가능성이 있는가? 	40
	작품 완성도	<ul style="list-style-type: none"> • 작품 내용과 구성이 구체적인가? • 줄거리의 기승전결 구조에 완성도가 있는가? • 전체적 내용이 일관성이 있는가? • 내용의 공공성에 저해(침해) 소지가 없는가? 	30
합 계			100

구분		평가 기준	배점
면접 심사	작품 개발 및 향후 계획	<ul style="list-style-type: none"> • 작품이 지원사업을 통해 발전할 가능성이 있는가? • 교육(멘토링) 및 창작활동비가 필요한 지원자인가? • 시나리오, 대본 개발계획과 향후 구체적인 영상화 준비 계획이 있는가? 	50
	사업 참여의지	<ul style="list-style-type: none"> • 비즈니스 미팅 등 행사 참여 의지가 있는가? • 교육 프로그램(멘토링, 강의 등)에 적극적으로 참여할 의사가 있는가? 	50
합 계			100

□ 문 의 처

- 접수문의 : 경기콘텐츠진흥원 영상산업팀(032-623-8055)
- 입주공간 및 프로그램 문의 : 출판도시문화재단 기획홍보팀(031-955-0083)

□ 기타사항

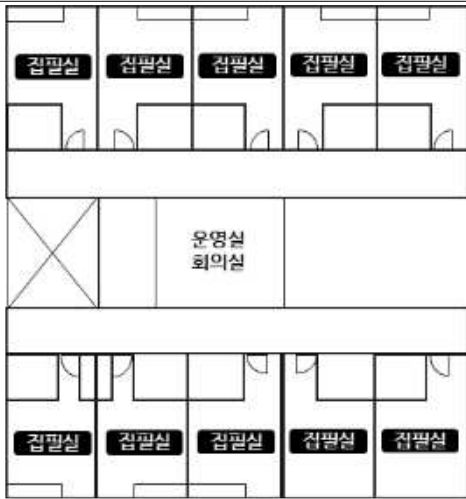
- 다음 사항으로 판단되는 경우 심사(평가)제외(0점 처리함)

- 제출한 시나리오, 시놉시스 등의 내용에 이미지, 영상 파일, 응모자 개인정보(이름, 연락처 등) 삽입
- 출품된 작품은 일체 반환하지 않으며, 지원한 작품의 저작권은 작가(저작권자)에게 귀속되며, 경기콘텐츠진흥원은 사업성과 홍보 등 비영리 목적으로 지원작품을 활용할 수 있는 사용권을 가짐
- 제출서류에 의도적인 허위사실을 기재한 경우 평가대상에서 제외될 수 있으며, 선정 후라도 허위 사실이 밝혀질 경우 지원 취소 및 기지급된 창작활동비 환수, 향후 2년간 경기콘텐츠진흥원 지원사업 참여 불가
- 2인(이상) 공동창작이더라도 1명만 지원신청 가능. 저작자가 2인 이상일 경우, ‘저작권 소유 확인서’에 비율 등 권리관계를 명시하여 당사자 서명 후 제출해야 함(필수)
- 사업참여 중도 포기 시 진흥원 지원사업 관리규정에 의거, 지급된 창작지원금을 반납하고 향후 2년간 진흥원 지원사업에 지원할 수 없음.
 - ※ 단, 제작사 계약 등에 의한 영상화(제작) 추진과 관련한 사유로 인하여 중도 포기할 경우 제재조치 제외
- 상위 내용은 사정에 따라 부득이한 경우 변경될 수 있음

[별첨]

경기 스토리작가 창작소(파주) 공간 안내

□ **집필공간 개요** ※ 상황에 따라 구성 등 변경 가능



- 위치
 - 경기도 파주시 회동길 145 지지향 3F
- 전용공간
 - 집필실(약 7~8평) 10실
 - 운영실(약 12평) 1실 ※운영 매니저 상주
- 집필실 구성
 - 사무용 책걸상, 침대(매트리스) 1개, 소형 냉장고, 개별 화장실, 수납장, 개별냉난방기, 개별 wifi 등
- 운영실 구성
 - 관리자 데스크, 공용복합기, 스크린 및 음향, 회의 테이블 등

※ 심사를 통해 선정된 작가 1인 외 외부인은 개인집필실 출입이 불가합니다.

※ 본 사업과 관련된 시나리오 작업 외 기타 목적으로 집필실을 이용하실 수 없습니다.

※ 취사 및 화기 사용을 금지합니다.

□ **기타 공간**



문발살롱
차, 다과 등을 즐기는 카페



파주 지혜의숲
도서 10만 여 권 열람 가능



대회의실 등
강연, 행사 진행 공간