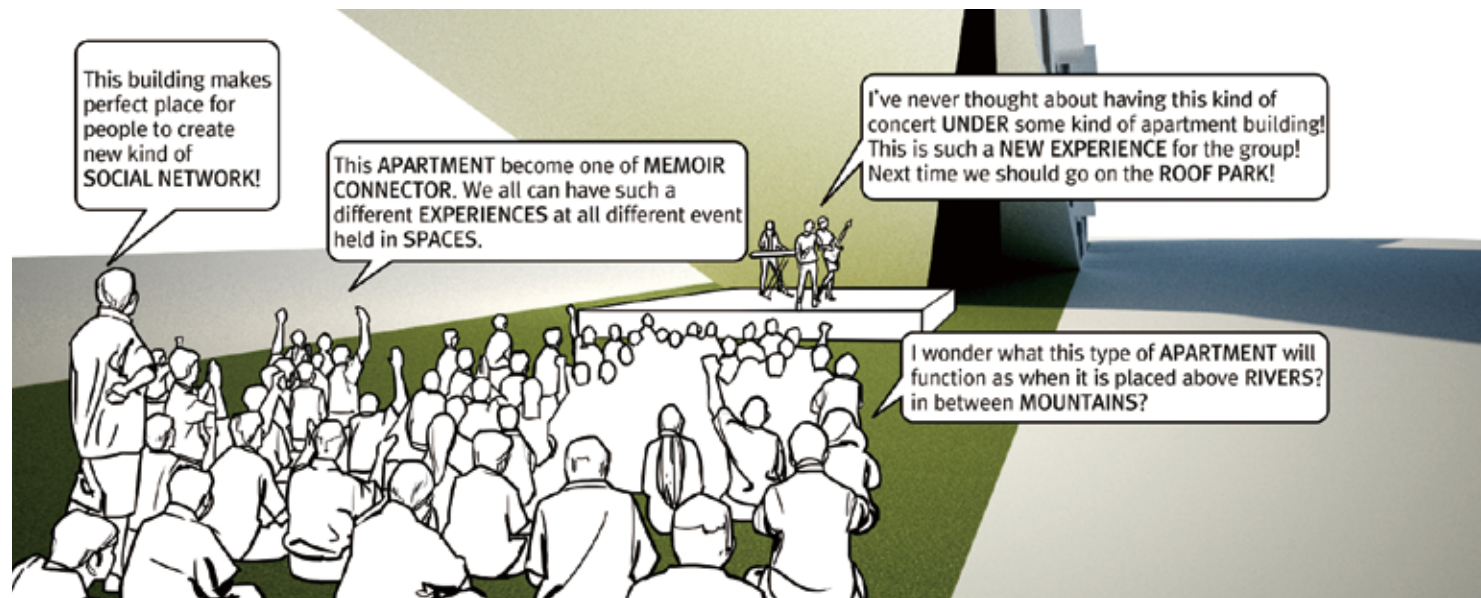


REPLACING PUBLIC SCAPES

Urban Space Bar: Extending Individual Domain



Shin, Seung Soo



(Space Bar- Living Room in Public Space / Experience Apartments_ Extending Living Room)

To replace an urbanized 'barricaded city', we suggest a new concept of liminal space where individual domains collide and link beyond a spatial boundary. Like the 'Space Bar' on a keyboard, urban public space forms creative spacing between individual activities which bring in all relations beyond the logic of "either/or".

The Space Bar is a space of documentary, collecting memoirs, interacting with individuals, and at the same time, and extending individual activities formed in urban territories. In conclusion, the space of public-ness should be an 'inter-place' where a user's experiences are extended and integrated across various scapes.

Architecturing as an open system

What counts isn't two or three or however many, it's AND, the conjunction AND... AND isn't even a specific conjunction or relation, it brings in all relations, there are as many relations as ANDS, AND doesn't just upset all relations, it upsets being, the verb... and so on. AND, 'and... and...' is precisely a creative stammering, a foreign use of language, as opposed to a conformist and dominant use based on the verb 'to be.'

- Gilles Deleuze

In a contemporary city which is being much more fortified, it seems to be another idealistic approach to make people meet and communicate with each other through architecture. Thereafter, the point might not be on a instrumental setup by architecture, but on a situational conditioning in architecture, when considering this biennale's key phrase: "People meet in Architecture."

What we want to propose in this exhibition is public scapes where people meet and communicate. The reason why we use the term "public scape" instead of "public space" is that the term scape is generally used in combination with other words such as cityscape, streetscape, landscape, and so on, when implying situational conditions of connecting and contacting with a specific spatial entity.

With the explosive urbanization of a city, the irresistible wave of individualization and mobilization has produced fast-changing, serial flows of scapes, and accelerated escape from a specific scape to another (or e-scape), thereafter.

These various heterotopian scapes are in need of diversifying the experienced time produced by multiple users who take a specific space or place, and the space of publicness to be constructed by sharing, accumulating, and communicating their experiences. Thus, this space could be described as a space of specificity, where various interests are reflected, and a space of openness, where freedom of e-scaping is guaranteed through the collisions between multi-layered scapes.

We believe that the space of interface, which prompts and contacts heterotopian individual activities and experiences, and the space of network, which connects and links them into urban public experience, are highly required in the case of Korea, where spaces of cityscape are polarized and disconnected in the space of extreme homogeneity represented by apartment housing, and that of heterogeneity represented by Internet Technology with ultimate speed of e-scaping caused by unprecedented fast urbanization.

With this issue in mind, we attempt to propose such a space as the spacebar on a keyboard in the space of an apartment where a medium space, such as semi-private space and semi-public space, which connects private space with public space, either does not exist or function.

The spacebar might be called both the space of border which articulates individual characters and actions, activated from each key on a keyboard, and the space of connectivity which links them in an attempt to develop various scenarios or scapes. Likewise, what we propose would be a kind of keyboard space where various mini-scenarios from individual activity and experience are to be forming a network of sharing and communicating, or the in-between space, so called spacebar, which constructs a public platform.

Therefore, this spacebar would be a new kind of urban living room that extends individual activities into a city by activating, accumulating and connecting every user's activity and experience. After all, publicness is an

inter-place where individual experiences are extended and integrated across various scapes. This implies that we need to explore new possibility of architecturing as a verb rather than architecture as a solid building itself, and replacing of public scapes on the basis of individual activity of user.

If an extreme space of border, where semi-public space is deleted through soundproof walls or retaining walls, and where semi-private space is closed through privatized balcony, is called Bar-City (Barricaded City), we may call the space of public privateness or private publicness that promotes participation and sharing within its dual border conditions, as a City-Bar. It is a space of new possibility transforming Bar-City into City-Bar that we really want to propose in this exhibition. That is to say, what we are to explore is a new kind of architecturing as a verb that extends individual and concrete experiences of creative users, who are responsible for this transformation, from a place into a city.

요새화되고 있는 현대 도시에서 건축을 통해 사람이 만나고 소통하도록 한다는 것은 또 다른 이상주의적 접근에 불과할지도 모른다. 이번 베니스 비엔날레가 '건축에서 사람들이 만나다'라는 키워드를 제기한 것도 건축을 통해서(by)라는 도구적 설정이 아니라 건축에서(in)라는 상황적 설정에 초점이 있을 것이다.

우리가 이번 전시에서 제안하고자 하는 것은 사람들이 만나고 소통하는 공공적 경관(public scape)에 관한 것이다. 공공적 공간이라는 단어 대신 '공공적 경관'이라는 단어를 사용한 것은 도시 풍경(cityscape), 거리 풍경(streetscape), 일상적 풍경(landscape) 등의 사례에서와 같이 경관이란 단어가 일반적으로 다른 단어의 조합을 통해서 특정한 공간의 상황을 규정하는 연계와 접속의 용법을 기반으로 하기 때문이다.

폭발적인 도시화에 따른 개인화와 유동화의 물결은 현대의 도시 경관을 빠른 속도로 끊임없이 변화하는 일련의 경관 흐름으로 만들고 있고, 특정한 경관에서 다른 경관으로의 탈경관(혹은 탈주; e-scape)을 가속화하고 있다. 이들 다양한 헤테로토피아적 경관은 그 공간과 장소를 점유하는 수많은 사용자들이 만들어내는 경험된 시간의 다양성(diversity of experienced time)과 그 경험이 공유되고, 축적되고, 소통함으로써 구축되는 공공성의 공간(space of publicness)을 요

구한다. 이 공간은 다양한 이해관계가 반영된 공간의 특성성(specificity)과 경관의 충동을 통해 탈경관의 자유가 보장되는 열림(openness)의 공간으로 묘사될 수 있을 것이다.

전 세계적으로 유례없는 빠른 도시화 과정에 기인한 극단적인 탈경관의 속도와 함께 아파트로 대변되는 극단적인 동질성의 공간, IT로 대변되는 극단적인 이질성의 공간으로 양극화되고 단절된 한국적 상황에서는 개별적인 헤테로토피아적 행위와 경험을 촉발하고 만나게 하는 인터페이스적 공간과 이러한 경험을 도시적 공공의 경험으로 지속시키고 연결하는 네트워크적 공간이 더욱 절실하다. 우리는 공공 공간과 사적 공간 사이를 연결하는 반-사적 공간(semi-private space)과 반-공적 공간(semi-public space)이 존재하지 않거나 기능하지 않는 아파트 공간에 마치 키보드의 스페이스 바와 같은 공간을 제안하고자 한다.

스페이스 바는 키보드의 개별 자판이 만들어내는 개별적 캐릭터와 행위 사이사이를 구분하는 경계의 공간인 동시에 이들을 연결해 다양한 경관과 이야기가 전개되도록 하는 연계의 공간이라고 할 수 있다. 마찬가지로 우리가 제안하는 것은 개별적 행위와 경험들로 구성된 다양한 미니 시나리오(mini-scenario)를 공유와 소통의 네트워크를 형성하는 일종의 키보드 공간, 혹은 공공의 플랫폼을 구성하는 사이 공간들(혹은 스페이스 바)이라 할 수 있다.

이 스페이스 바는 개인의 행위와 경험을 촉발하고 축적하며 연결하는 공간으로써 개별적 행위가 도시로 확장되도록 하는 일종의 도시의 거실이라 할 수 있다. 공공성이란 다양한 경관에 걸쳐서 사용자의 경험이 연장되고 통합되는 사이-장소라는 것이 우리가 궁극적으로 전달하고자 하는 것으로, 사용자의 행위에 기반을 둔 동사로서의 건축하기(architecturing), 즉 공공의 경관을 재위치하기(replacing) 위한 새로운 가능성을 탐구하고자 함이다.

방음벽과 옹벽으로 반-공적 공간이 소거되고, 사유화된 발코니로 반-사적 공간이 닫혀지고 있는 극단적 경계의 공간이 Bar-city(요새화된 도시)라면 이러한 경계에서 새롭게 발현되고 있는 공적 사사성(public privateness)이나 사적 공공성(private publicness)의 공간, 즉 이중적 경계를 갖는 참여와 공유의 공간은 city-bar의 공간이라고 부를 수 있을 것이다. 우리가 이번 전시를 통해서 제기하는 바는 바로 bar-city를 city-bar로 변화시키는 새로운 가능성의 공간에 있다. 이 변화를 유도하는 창조적인 사용자의 개별적이고 구체적인 경험을 하나의 장소에서 도시로 확장시키는 동사로서의 건축하기에 있는 것이다.

Bar-City: Barricaded city

In the contemporary fragmented urban space such as gated community or Danji (typical apartment housing complex in Korea), a utopian dream, which is aiming for ideal community like a modern did, pervades again, facing with various heterotopian spaces initiated by individualization, urbanization and mobilization. However, people in this community are always meeting the same kinds of people, being demanded to do the same thing, feeling the same class consciousness and deleting other people's existence as this community is actually an inter-oriented spaces filled with homogeneous value only, in most cases.

Even though they still seem to get together, meet and communicate, they live the fragmented or disengaged life within a barricaded community and fixed regular routines. Moreover, this barricaded space of homogeneous value disconnects a myriad of differential life and multi-layered places where these lives exist, thus blocks up creative possibility of which initiation takes place in the collision of multiple value and action.

In the cases of ready-made social class consciousness by living floor areas, fixed spatial value by brands of apartments, or undefeatable preference for fortified Danji with soundproof walls and retaining walls, we can find a segment of invisible but segregating walls in our society.

한국의 아파트 단지나 서구의 외부인 출입 통제 마을(gated community)로 대표되는 현대의 파편화된 도시 공간은 개인화와 도시화, 그리고 유동화가 촉발한 다양하고 이질적인 헤테로토피아적 공간 속에서 다시금 근대적 의미의 공동체적 이상향을 꿈꾸고 있다. 그러나 이들 공동체는 어디까지나 균질한 가치로 채워진 내부 지향적 공간으로써 이들 공간에서 살아가는 사람들은 같은 사람을 만나고, 같은 행위와 같은 경험을 하도록 요구받으며 같은 계급 의식을 느끼며 다른 사람들의 현존을 지워내고 있다.

그들은 여전히 모이고, 만나고, 소통하고 있을지는 모르지만 제한된 커뮤니티 속에 파편화되거나 정해진 동선 속에 갇혀 외부와 유리되는 삶을 산다. 더욱이 이들 균질한 가치의 방어벽이 둘러쳐진 공간(Barricaded space)은 현대 사회에서 관찰되는 수많은 미분화된 삶, 수많은 층위에 걸쳐 존재하는 삶의 장소를 끊어냄으로써 다양성의 충돌로부터 발생하는 창조적 가능성을 원천적으로 봉쇄하고 있다.

아파트의 거주 면적별로 사회적 계급 의식이 만들어지거나, 아파트 건설사의 브랜드별로 공간의 가치가 결정되거나, 방음벽과 옹벽으로 둘러싸인 성곽 같은 공간이 선호되는 현상 등은 바로 우리 사회에 존재하는 보이지 않는 벽들의 단편이라고 할 수 있다.



Where did these walls come from? Were they here before? Why couldn't I NOTICE it till now? Can not believe we have to go through with they ENVIRONMENT!

This BARRICADED WALLS are not only BARRICADING SPACE but also the SOCIETY, SOCIAL CONNECTIVITY of the area. There should be a BETTER plan!!



1

SITE

잠원 롯데 캐슬 갤럭시 1,2차 아파트
Jamwon Lotte Castle Galaxy Complex 1&2

INFO

Location: 서울시 서초구 잠원동 Seoul, Seo-Cho Gu Jamwon Dong
Total Household: Complex1_256house, Complex2_428 houses
Number of Complex: Complex1_5, Complex2_8
Year: Complex1_2002, Complex1_2004
Typology: Noise Barrier built to block noise from Highway



2

SITE

돈암동 현대아파트
Donam-dong Hyundai Apt. Complex

INFO

Location: 서울특별시 성북구 돈암동 Seoul, Sungbuk Gu, Donam-Dong
Total Household: 216 houses
Number of Complex: 19
Year: Complex1_1981
Typology: Level created from terrain + road created retaining wall



3

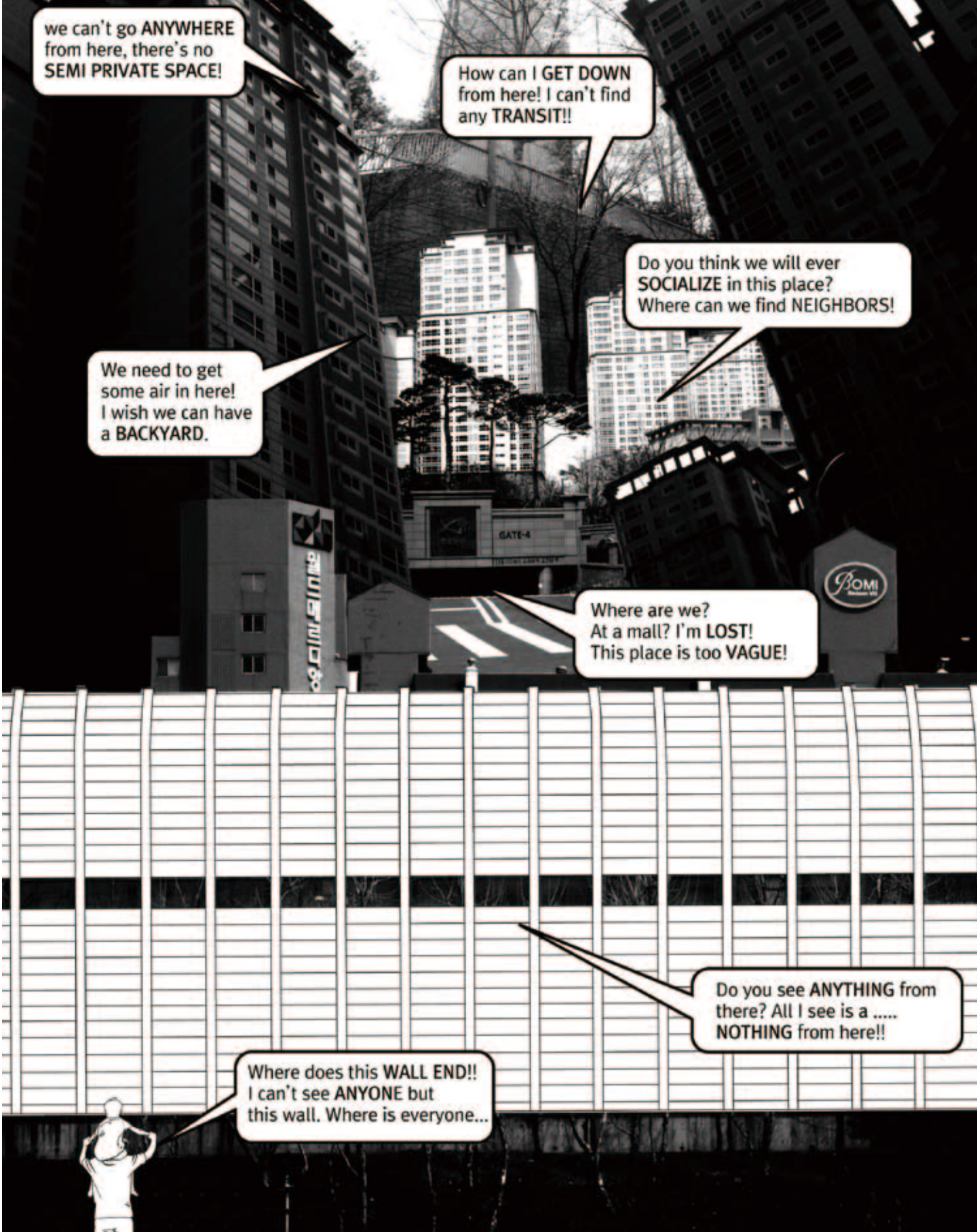
SITE

돈암동 현대아파트
Donam-dong Hyundai Apt. Complex

INFO

Location: 서울특별시 성북구 돈암동 Seoul, Sungbuk-Gu, Donam-dong
Total Household: 499 houses
Number of Complex: 5
Year: Complex1_1997
Typology: Planned road in the complex creating retaining wall





City-Bar:

Inter-place for creative users

The apartment Danji, typical living space complex in Korea shows an extreme case of private-ness. In this space, both semi-private space and semi-public space are extremely reduced or deleted in order to get ultimate private space. However, from this ultimate condition, a new organization of life does emerge. For instance, “city of Bang (room in Korean)” which takes over outside of apartment Danji or various types of kits for place-making which are contrived for nomadic urban life, belongs to that kind of space, where people can find an e-escaping void lying in between fragmented and inter-oriented spaces typified by the apartment. While, what is interesting is that this void liberates people from homogeneous Danji to heterogeneous cityscape by taking space over flexibly and temporarily, thus by being connected to other people’s space. This space shows special features such as superposition or juxtaposition of various layers of scapes, as public domain of it is being defined by multiple activities of multiple users like that of temporary bar-scapes, and thereafter exist not as a single whole but as a multi-layered complex, of which aspects are created by interactions between various layers. Therefore, publicness does not lie in the homogeneous physical public space but in-between individual domains, and it could be generated in the process of

linking and integrating multi-layered scapes in a consistent form. That is to say, this space of publicness shows a possibility of physical interface where experienced time (individual temporality) and experienced space (public spatiality) interact with each other with the medium of user’s use. With this in mind, it is desirable that the recent spatial policy of Seoul is oriented towards the recovering of public-ness by re-organizing the inner part of the Hangang River bank, of which space has been enclosed by continuous apartment complexes. Thereby, the point of the policy is to be placed in the extending of everyday life into the public space network, with the shift of target area from the outer part of the Hangang River to the inner space. What is important here is that the public-ness is now approached as an interface among multi-layered scapes, where both “private space” and “public space” are included. We expect this would be a new starting point which brings up multiplicity against conformity, the interior against the exterior, and so on. In brief, we need barrier-free connectivity of everyday experiences in order to transform Bar-City (Barricaded City) into City-Bar (Lively City like a Bar). Therefore we may say that public space is not a given open space, but it is being made between inter-places where individual experiences take.





This is such a simple way to REPLACE the 'PRIVATE-NESS', or what I call 'to interact'. I think the best TOOL for people to INTERACT is extending their KIT in the PUBLIC, just like this wall! The privates are extending their 'BANG' to PUBLIC.

한국의 대표적인 주거 공간인 아파트 단지는 말 그대로 사
사성의 극단이다. 극단적인 사적 공간 만들기를 거듭한 결과
이들 공간에는 사적 공간과 공적 공간 사이에 존재하는 반-
사적 공간과 반-공적 공간이 극단적으로 축소되거나 소거되
었다. 그러나 아이러니컬하게도 이 극단으로부터 새로운 삶
의 조직이 태동한다. 아파트 단지 밖을 점유하고 있는 '방의
도시'나 도시 유목민적 삶을 위해 고안된 여러 유형의 장소
점유 장치(kits for place-making)가 그와 같은 것들로서 이
들 공간은 아파트로 대표되는 파편화되고 내부화된 공간들
사이에 존재하는 틈새를 찾는다.
이들 틈새 공간이 흥미로운 점은 유연하고 임시적인 공간 점
유를 통해서 타자의 공간과 연결됨으로써 사람들을 균질한
단지로부터 이질적인 도시로 해방시킨다는 데 있다.
이들 공간은 마치 선술집(Bar)이나 포장마차(Temporary
Bar)처럼 다수의 사용자가 다양한 사용 행위와 소통에 의해
공공 영역을 규정함에 따라 공공 영역이 하나의 전체로 존재
하는 것이 아니라, 다양한 층위(layer)들로 복합적으로 관계
맺는 중층성을 갖게 되어 층위들 간의 중첩과 인접을 통해
규정되는 특징적인 양상을 보인다.
따라서 공공성은 동질적인 물리적 공공 공간에 존재하는 것

이 아니라 개인과 개인 사이에 존재하는 것이며, 공공성이
란 이러한 중층적 층위를 일관된 형상으로 연결하고 통합하
는 과정을 통해 확보할 수 있다고 정의내릴 수 있다. 즉, 이
들 공간은 사용자의 '사용'을 매개로 경험된 시간(시간성)과
경험된 공간(공간성)이라는 두 가지 위상이 교섭되는 '물리적
접촉의 장(interface)'으로써의 가능성을 보여준다.
이러한 입장에서 한강의 공공성 회복을 위해 사유화된 제방
안쪽 아파트 단지의 전면적인 재조직을 통해서 제방 바깥의
활성화에서 제방 안쪽 일상적 삶의 터전으로 공공 공간 네트
워크의 확장을 도모하고 있는 최근 서울시의 도시 환경의 공
공성 회복을 위한 공간 정책은 환영할 만한 일이다. 여기서
중요한 점은 공공성이 '사적 공간'과 '공적 공간'을 포함한 여
러 층위의 경관이 교섭으로 접근되고 있다는 점으로 확실성
에 대해서는 다양성을, 경계의 외부에 대해서는 내부의 문제
를 제기하고 있는 새로운 출발점이 될 것으로 기대한다.
요컨대, Bar-City(방어벽이 처진 도시)를 City-Bar(선술집 같
은 생동적인 도시)로 전환시키기 위해서는 도시 전체로 확장
시키는 일상적 경험의 연계가 요구된다. 따라서 공공 공간은
주어진 오픈스페이스가 아니라, 개별적 경험이 점유하고 있
는 장소와 장소 사이에서 만들어진다.

Spacebar: Living Room in Public Space

Event-on-the-Move

Continuous bars (street markets, advertisement, public facilities) extended throughout the street activate social interactions between the people who are indirectly contacted along their movement on the street. These create networks and social communications among the users who are also the mediate users of the public/private scapes.



Jack-of-all Activities

Compounded elements of activities, sales, and events that are created in the market space extrude various spatial connectivity and communications for public and private users. Extension of the market publicized by the events and communications that users expand through its individual routes creates various social networking related to their publicized private relativity. Underneath



Stepping Activity stone

Various events in the city-scale open space can bring diverse connectivity for the users and the scape itself.
Running new programs, inserting various events, re-stating and extending the spatial form of the public can extend public and private space for the users.



Tea House on-the-Wall

Can we extend our use of the public street (linear space)? Can it be little privatized (extended)? Or, a bit eventful?
Once the spot is found and can be noted for the other users, the space can be created anywhere in our scape.
You just need to simply,
1. Think of the space
2. Copy your thoughts
3. Paste your space into the space
And enjoy your extended private space out in public.



Delivered-Place

Where is the biggest place that you had your dinner at?

Ever thought of extending your dining room and getting your food delivered to Gwanghwamun Square or Hangang River, where the good views are?

Delivering and placing of space can be extended in few steps.

1. Search for the biggest public space that you like to have it as yours.
2. Decide what you're craving for.
3. Have new program added to the site.
4. Do what you feel right.

And the public will halt or activate in need of your necessity.



Seoul, Restoring Public Space

1 Floating Island / 2 Nodeul Island / 3 Hangang Riverbank Underground Passages / 4 City Gallery

Thinking about the good old days where you can meet friends out in the public with great sceneries, and fresh air?

Guess what! The recent policy of Seoul is oriented toward recovering the public-ness by reorganizing the Hangang River bank.

This means more public space (city-bar) for the users to participate together with the society and other networks.

These public places are everywhere! On the water, between the scapes, inside of public realms.

And it is all up to the users to type and write their own stories out in desired public or private space.





Architecture as an interface for multi-scapes

The project we are proposing aims to transform the apartment space of extreme private-ness into that of public-ness. This proposal has two different directions. One is to transform semi-private space, such as garden and balcony, into public scape by making it contact with public space, while the other is to make public scape out of transitional space between private and public space by deleting common space and making them contact with each other. This experimental trial reflects our belief that publicness could be generated from an inter-relationship between private and public domains, and its openness might be acquired in the process of interaction, only if new borders were to be produced from a violence of use beyond a fixed typological approach. Among three types of prototype projects, both superposition-type and juxtaposition-type are to make mediating heterotopian space which is continuously connected by contacting every unit’s semi-private space with public space such as a park or a street. While, interlocking-type is to make theatrical heterotopian space which displays all the individual activities and identities by deleting common space and making

private and public space contact with each other. In place of Bigness which stands for contemporary urbanization of architecture, our proposal is to seek smallness in response to our differential life, by architecturing small individual spaces which are strongly connected with various users’ activities, and by mediating public scape which exists as a network of them. Thus this space has privateness and publicness at the same time, both individual and collective, and an open space, which is smaller than a monument but bigger than an object, as a public scape where different scapes are colliding and being connected with each other. In conclusion, what we designed is not a public space for people’s meeting, but an organizational form of public scapes where people meet. The heterotopian scape that we suggested is not a space for pre-described universal sharing, but a space for initiating differential exchanges. More than all, it is a space that connects physical spaces and activities like a conjunction “AND”, and gives a specific shape onto those connections. Accordingly, we would like to say, “Form follows users’ activities”.

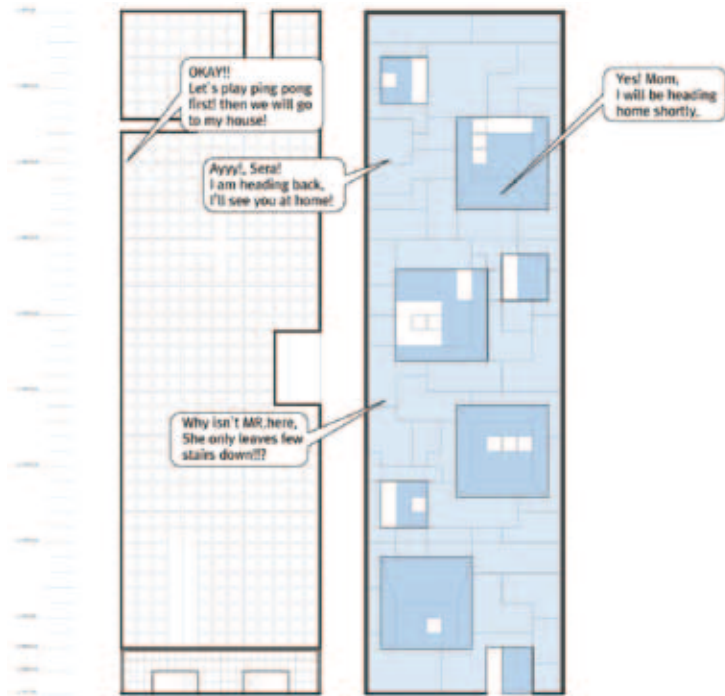
우리가 제안하는 프로젝트는 사사성의 극단 존재인 아파트 공간을 공공성으로 전화하는 시도다. 이들 제안은 두 가지 방향성을 갖고 있다. 하나는 정원, 발코니 등의 반-사적 공간을 공적 공간에 직면하게 함으로써 공공적 경관으로 전환시키는 것이며, 다른 하나는 공용 공간을 소거해 사적 공간과 공적 공간을 직면하게 함으로써 그 전이 공간을 공공적 경관으로 만드는 것이다. 이러한 실험적 시도는 공공성이란 개인의 사적 영역과 공적 영역 사이의 상호관계를 통해서 생성되는 것이라는 믿음을 반영한 것이며, 이 가운데 고착된 유형적 접근을 넘어서는 일종의 사용 위반으로부터 새로운 경계의 영역이 생성될 때 열린 공공성이 확보됨을 주장하기 위함이다. 세 가지 프로토타입 프로젝트 가운데 중첩(superposition)과 병치(juxtaposition) 유형은 모든 유닛의 반-사적 공간을 공원이나 가로와 같은 공적 공간에 직면하게 함으로써 연속적으로 이어진 매개적 헤테로토피안 공간을 만들고자 하는 것이라면, 맞물림(interlocking) 유형은 공유 공간을 소거해 사적 공간과 공적 공간을 직면하게 함으로써 개별적 행위와 정체성이 디스플레이 되는 극적인 헤테로토피안 공간을 만들 고자 한 시도였다.

현대 건축의 도시화를 대표하는 거대화(bigness)에 대신해서 우리가 제안하고자 하는 것은 미분화된 삶에 대응해 사람의 행위와 결합한 개별적 소공간의 건축화로서의 소형화(smallness)이며, 이들의 네트워크로 존재하는 매개적 공공의 경관이라고 할 수 있다. 이 공간은 사사성(privateness)과 동시에 공공성(publicness)을 갖는 공간이며 개인적인(individual) 동시에 집단적인(collective) 공간이며, 서로 다른 경관(scapes)이 충돌하고 연결되는 공공의 경관으로서 기념비보다는 작지만 오브제보다는 큰 열린 공간이라고 할 수 있다. 결론적으로 우리가 디자인하고자 한 것은 사람이 만나기 위한 공공 공간이 아니라, 사람들이 만나는 공공적 경관의 조직 방식이라고 할 수 있다. 또한 우리가 말하고 있는 헤테로토피안적 경관이란 보편적 나눔이 전제되는 공간이 아니라 차이적 나눔이 발생하는 공간이다. 이 경관의 공간은 마치 접속사 ‘그리고’처럼 물리적인 공간과 행위를 연결하는 공간이며, 이러한 연결 공간에 일정한 형상을 부여하는 공간이라고 할 수 있다. 따라서 우리는 이렇게 말하고 싶다. “형태는 사용자들의 행위를 따른다”고.

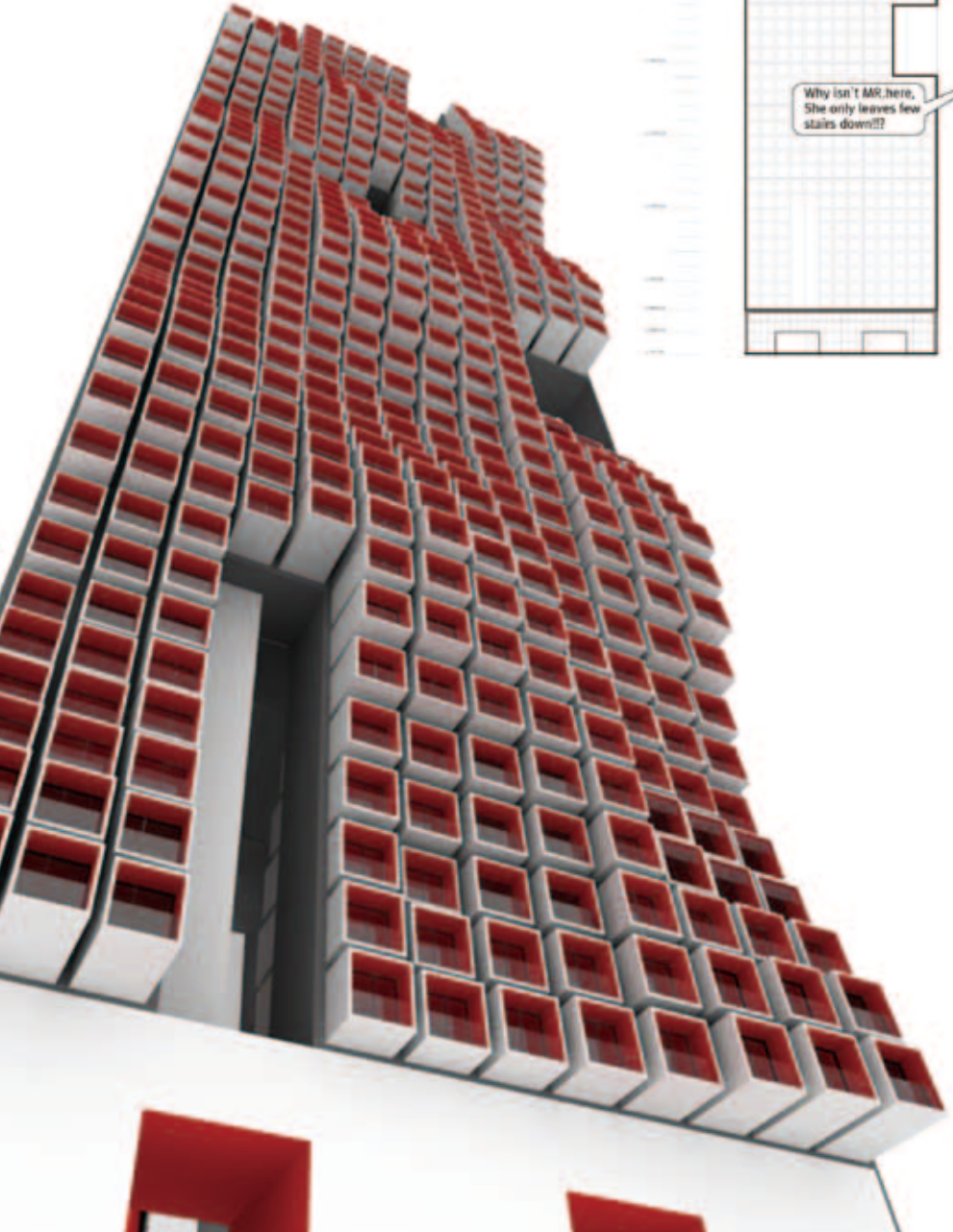
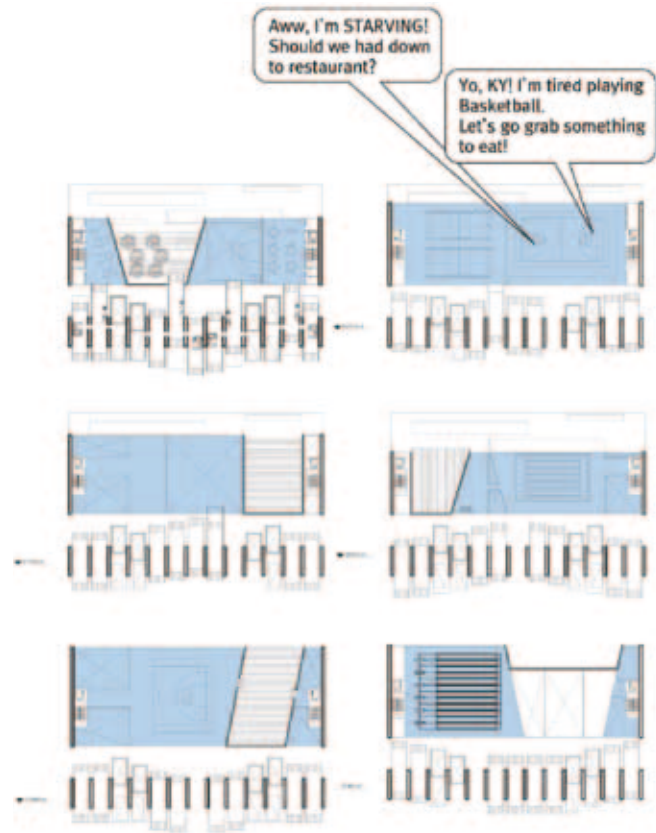


Extending Living Room

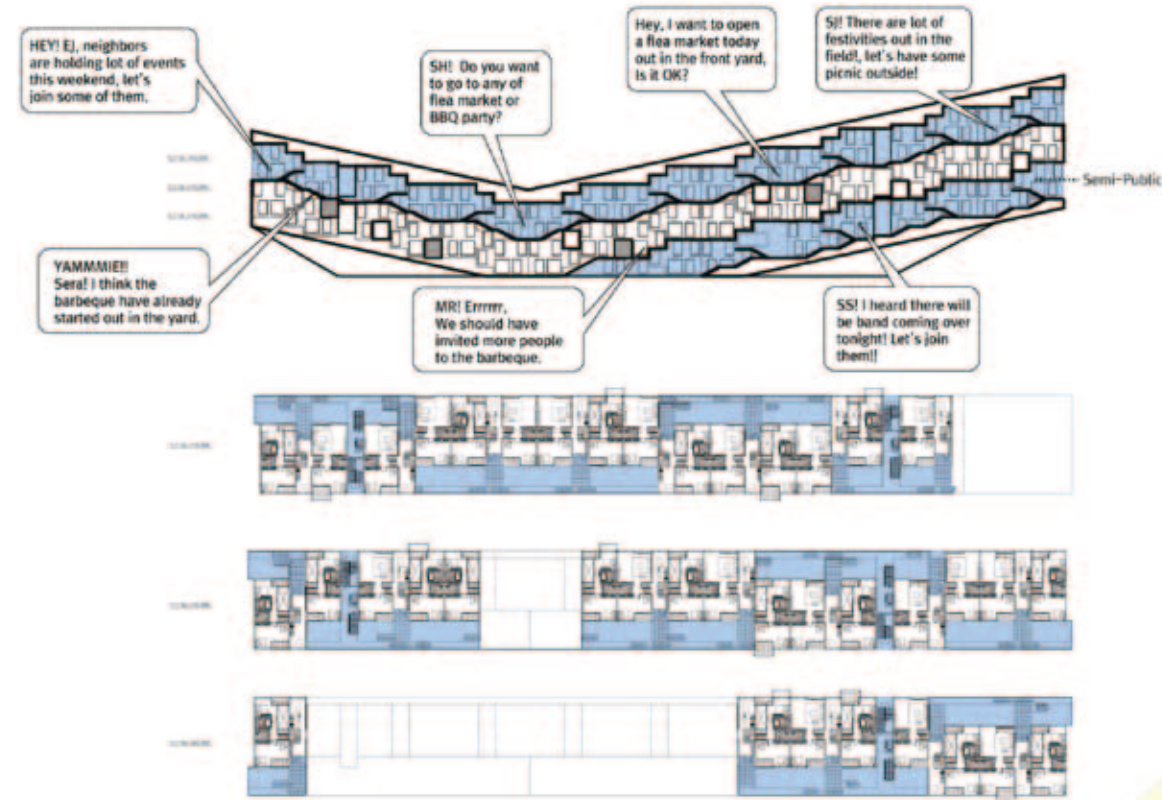
■ Interlocking



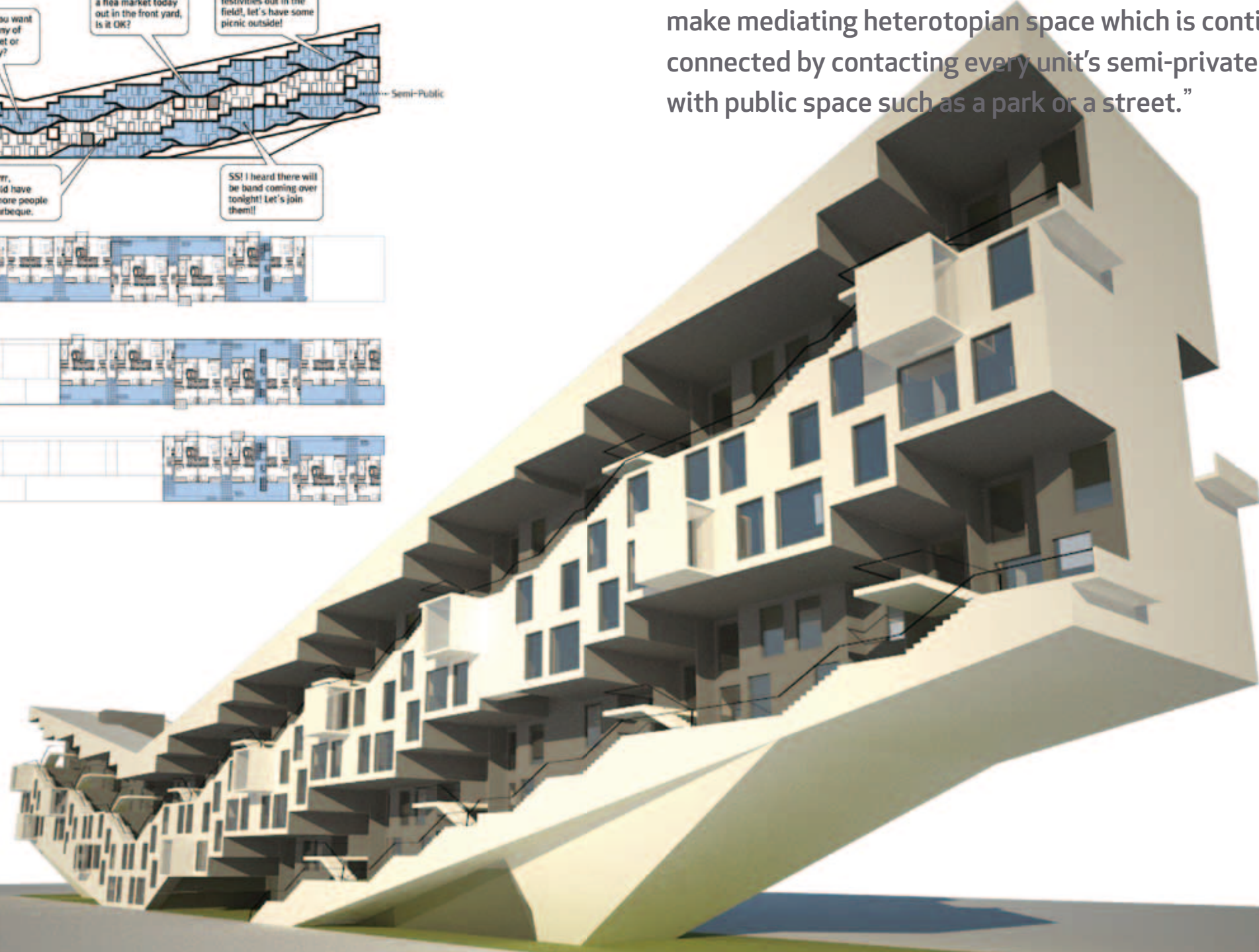
“Interlocking-type is to make theatrical heterotopian space which displays all the individual activities and identities by deleting common space and making private and public space directly contact with each other.”



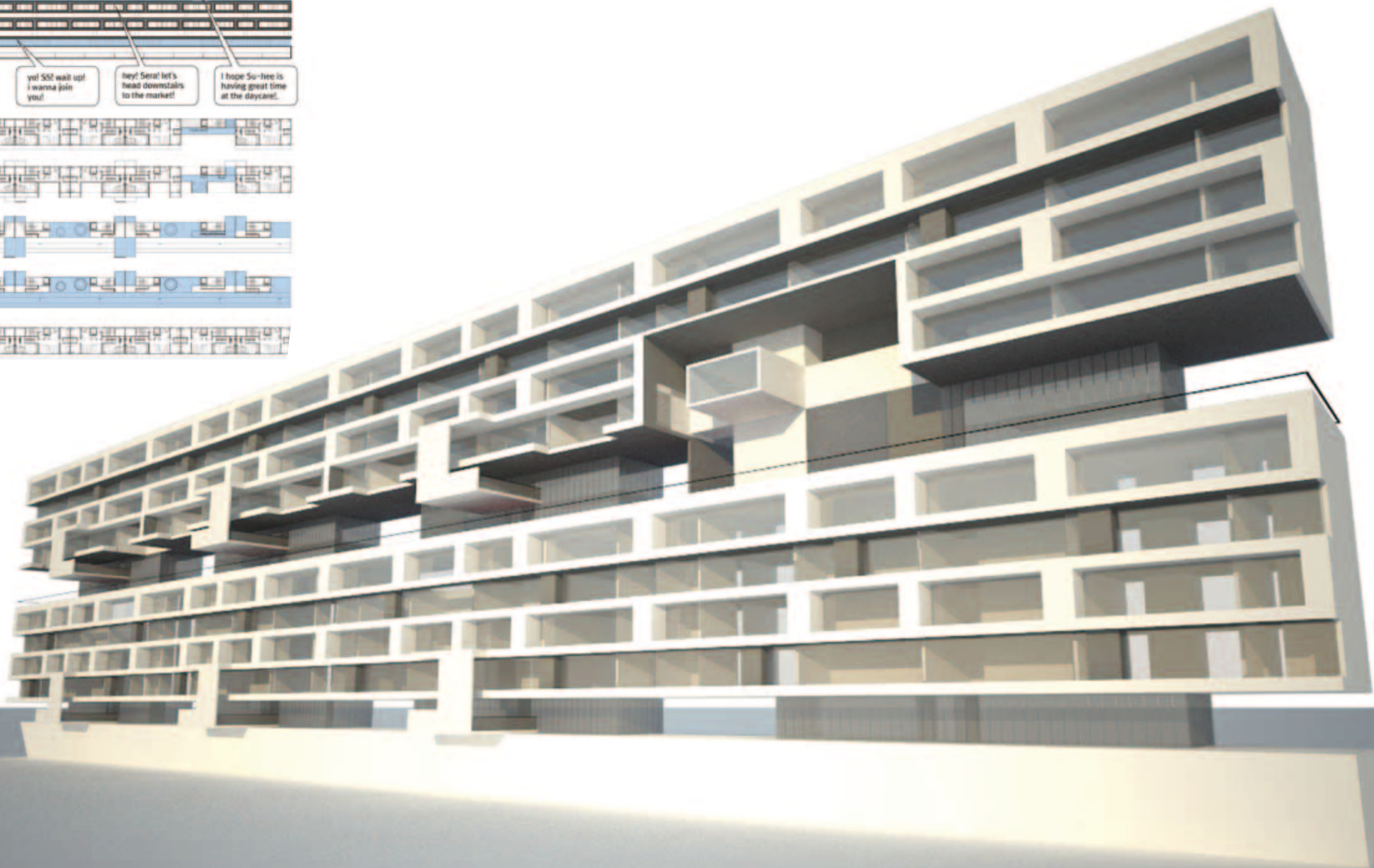
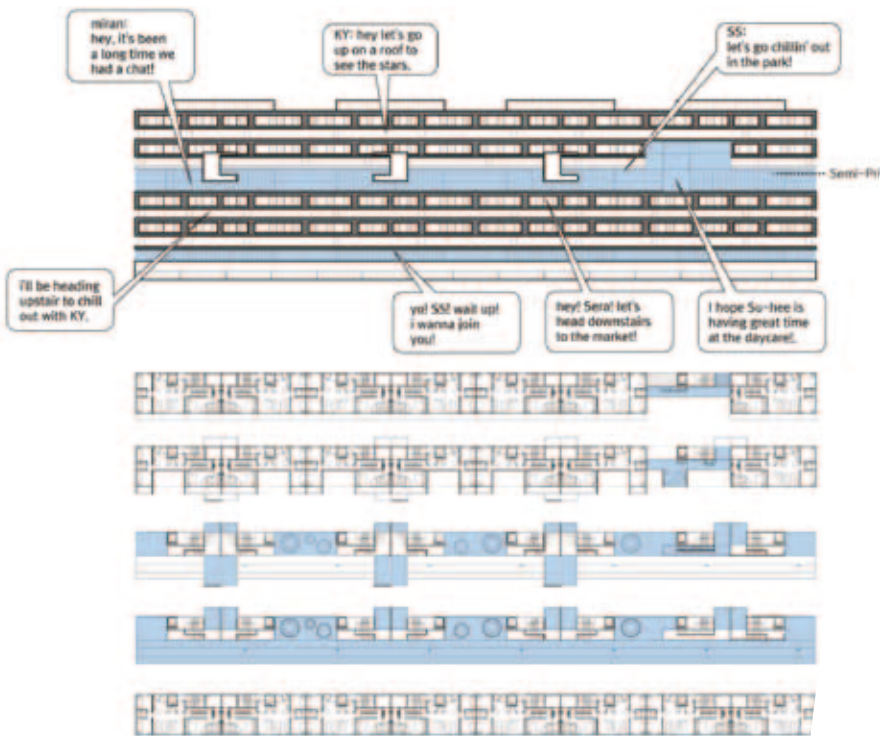
Juxtaposition



“Both superposition-type and juxtaposition-type are to make mediating heterotopian space which is continuously connected by contacting every unit’s semi-private space with public space such as a park or a street.”

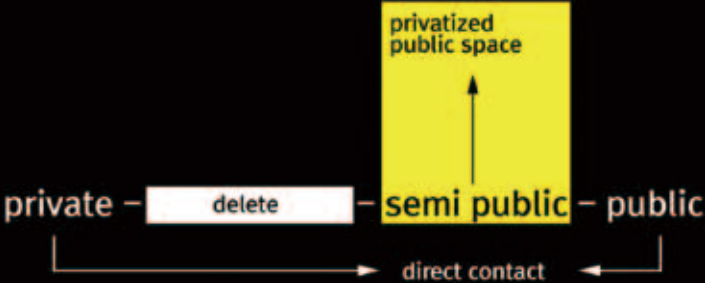


■ Superposition

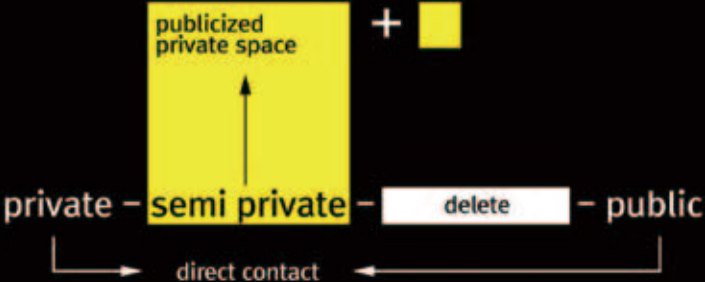


private – semi private – semi public – public

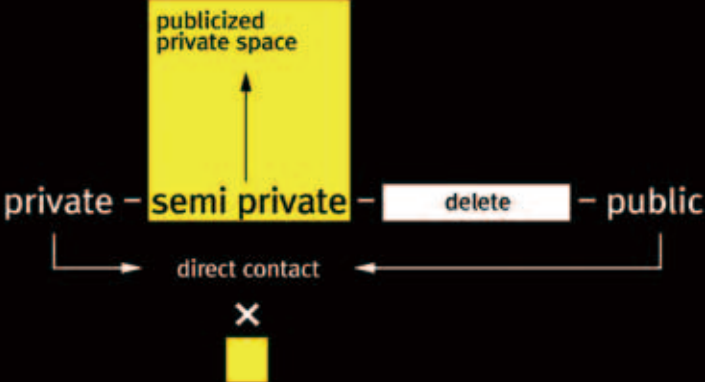
Strategy of Interlocking type



Strategy of Juxtaposition type



Strategy of Superposition type

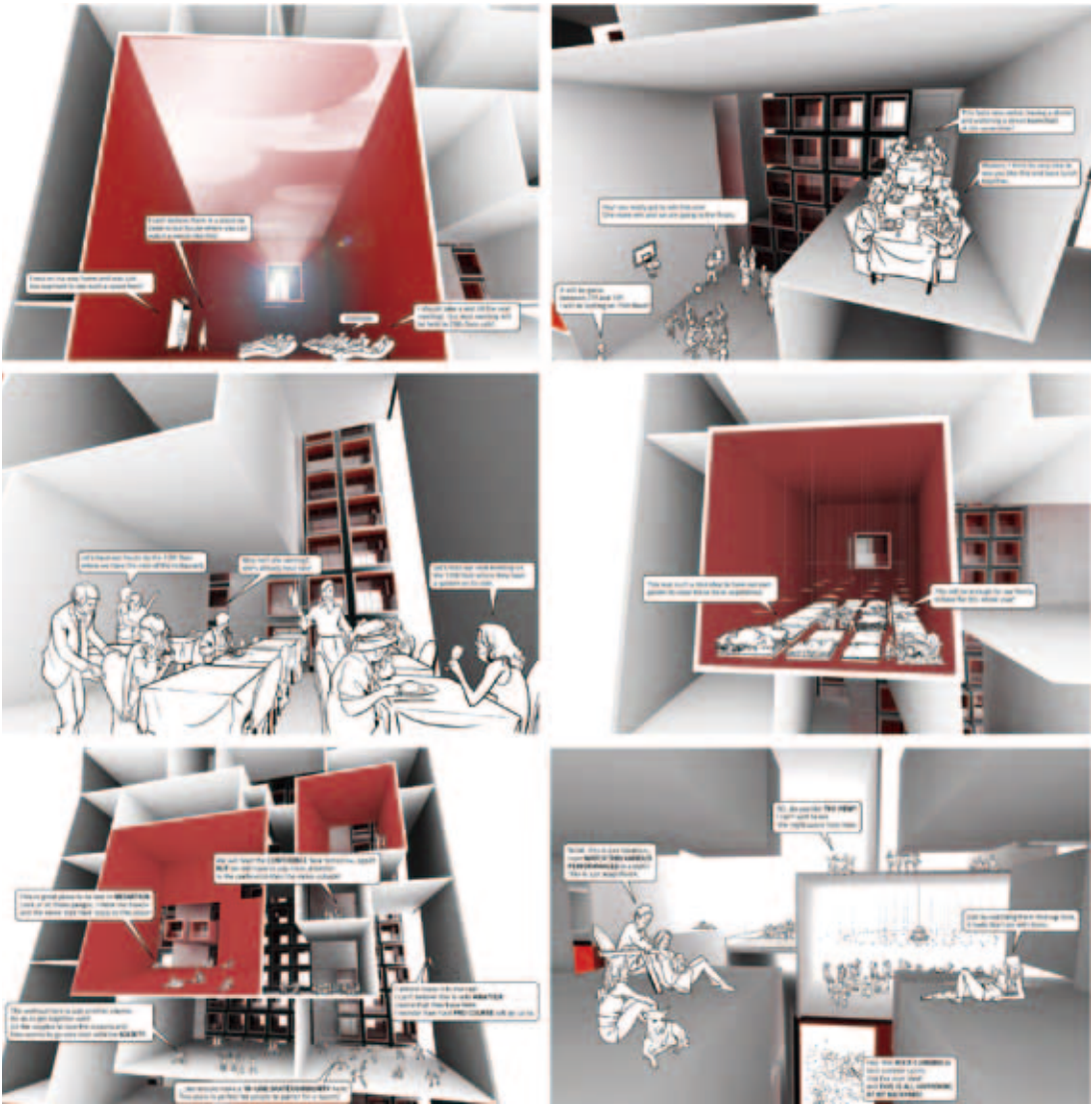


Extending Living Room: Interlocking

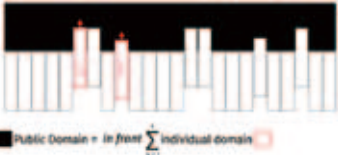
An interlocking-type is to make theatrical heterotopian space which displays all the individual activities and identities by deleting common space and making private and public space contact with each other.

The space created within the interlocked space and its gap.

Various views, including the view from the front door of each user, and the community space may vary in many ways.



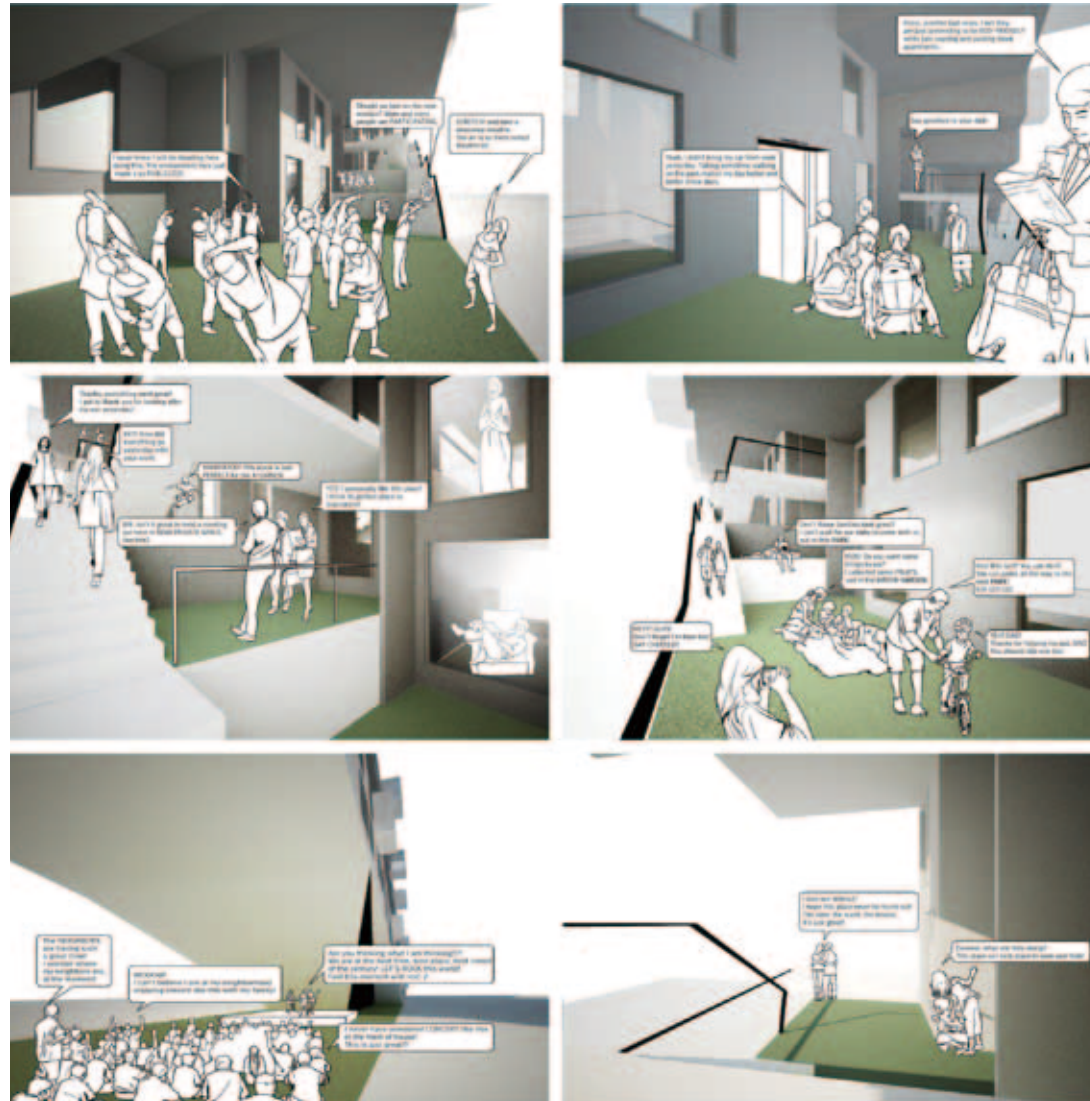
Plan Diagram



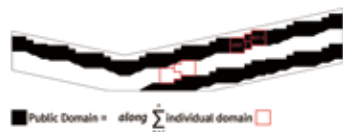
■ Extending Living Room: Juxtaposition

Juxtaposition type is to make mediating heterotopian space which is continuously connected by contacting every unit's semi-private space with public space such as a park or a street.

From the extended front yard or so-called balcony formed from emergency fire exits (which are required) will be another advantage of having various experiences with apartment.



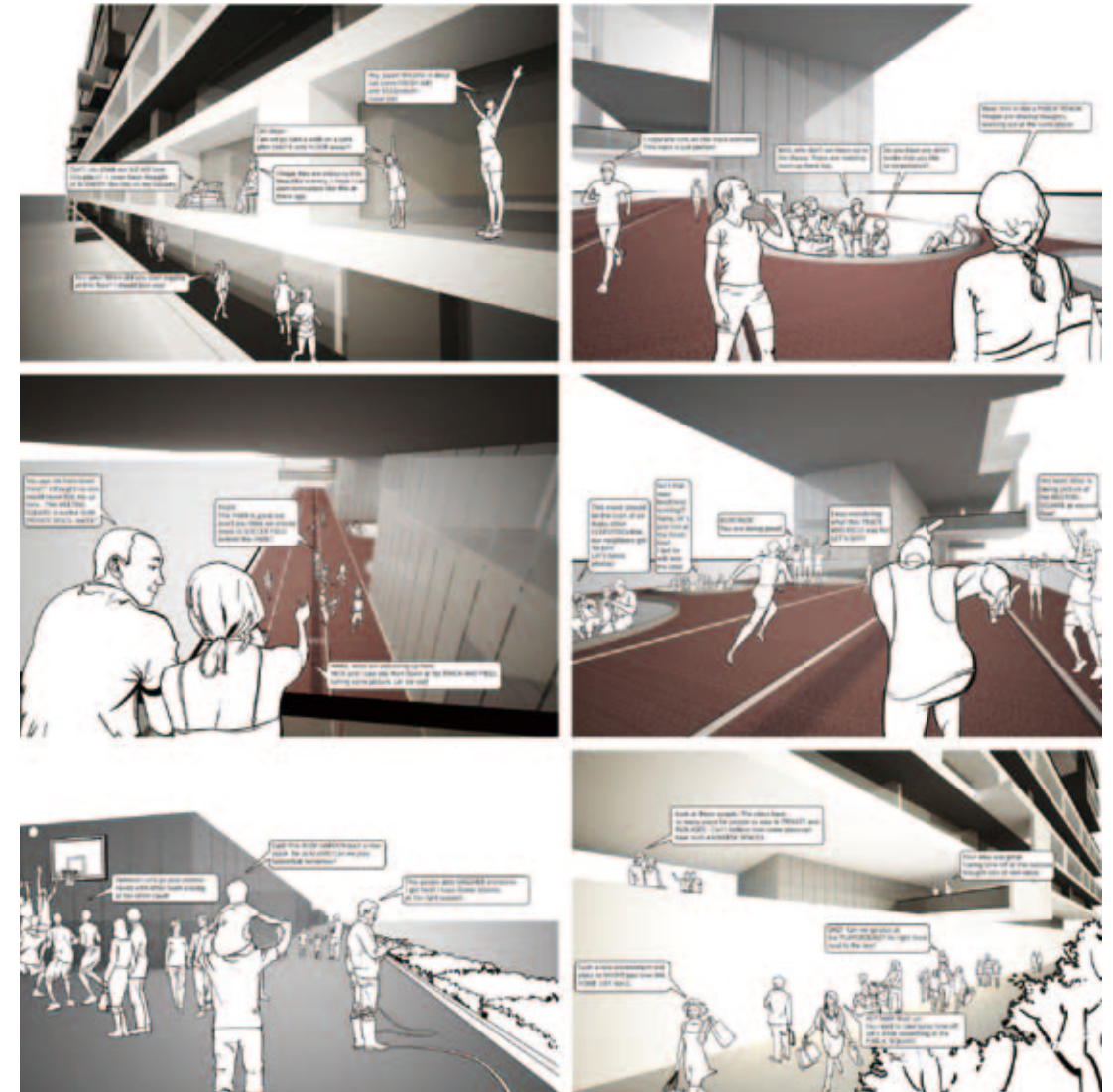
Sectional Diagram



■ Extending Living Room: Superposition

Along with juxtaposition-type, superposition is also to make mediating heterotopian space which is continuously connected by contacting every unit's semi-private space with public space such as a park or a street.

From the advantage of its flexible and ever-extending space, it is possible for this type of apartment to be connected with a river, creeks, or even mountains, serving as the duplicity of bridge and apartment at the same time.



Sectional Diagram

