

2022년 공연예술 연습공간 우수 운영기관  
**선행 사례 자료집**

2023. 10.



## - 목 차 -

1. 아르코공연연습센터@광산구운영위원회	5p
2. 부천문화재단	8p
3. 울산문화관광재단	14p
4. 인천문화재단	20p
5. 금정문화재단	23p
6. 춘천문화재단	31p
7. 대구문화예술진흥원	34p



## 선행 사례 소개 1. 아르코공연연습센터@광산구운영위원회

### 1. 단체 소개



- 단 체 명 : 광산 아르코공연연습센터운영위원회
- 단체소개글 : 다양한 꿈과 무한한 상상이 펼쳐지는 곳,  
광산구가 꿈꾸는 예술가들과 동행합니다.
- 연습공간 현 운영현황
  - 공간사용 : 화~일 10:00~22:00
  - 연습공간 : 대연습실(310.58㎡), 중연습실(113.9㎡)
  - 부대시설 : 세미나실(49.69㎡), 리딩룸(47.42㎡), 커뮤니티카페(104.57㎡)
- 지역적 특성 및 차별성
  - 광주광역시 광산구 소촌산단 내 위치하여, 지리적 접근성 한계에도 예술가의 창작 욕구 증진, 산업단지 노동자 및 시민의 문화 접근성 향상을 위해 전시, 공연, 교육 및 체험 프로그램을 진행

## 2. 연습공간 사업 선행 운영 사례 ①

### ○ 공연 분야 교육프로그램 지원



- 사업명 : 공연 분야별 교육프로그램 <얼썬학당>
- 사업기간 : 2022. 8. \*총 20회
- 사업장소 : 세미나실 및 리딩룸
- 사업대상 : 지역 청년예술인, 일반시민 등
- 사업내용 : 시민들이 공연예술에 쉽게 접할 수 있도록 국악 교육 프로그램 제공

## 3. 연습공간 사업 선행 운영 사례 ②

### ○ 공연단체 프리뷰 리허설 지원사업



- 사업명 : 공연단체 프리뷰 리허설 지원사업
- 사업기간 : 2022. 9. ~ 12.
- 사업장소 : 대연습실
- 사업대상 : 지역공연예술단체 \*2팀
- 사업내용 : 지역공연예술단체를 위한 공연 프리뷰 리허설을 지원

#### 4. 사업 홍보 및 운영 환경 조성 노력

- 지자체 행사 연계를 통한 공간 홍보 및 잠재적 이용객 확보



산단 내 외국인 노동자 대상 비상업 영화 상영



산단 내 외국인 노동자 대상 재즈 공연 제공

지자체의 행사 추진에 필요한 공간 및 장비를 지원함으로써 행사 관람객으로 하여금 지역내 공연예술 연습공간을 홍보하고, 잠재적 이용객을 확보하였습니다. 이는 지자체 간의 협력체계 구축은 물론, 지역민으로부터 공간 운영의 지속 필요성에 대한 공감을 불러일으킬 수 있을 것입니다.

#### 5. 향후 주요 운영 계획

- 자체 운영인력 확보 및 공연예술연습공간 관련 공모사업 추진

(현황 및 문제점) 2022년 대비 올해는 삭감된 예산과 자체 운영 인력의 감소로 인해 공연예술연습공간 대관 운영 외의 추가적인 자체 프로그램 진행에 한계가 있었습니다.

##### (향후 대책)

- 광산 아르코공연연습센터 운영위원회는 지자체 공무원과 함께 운영 중인 기관입니다. 지자체 내부 인원 감축으로 추가적인 인원 확보가 불분명하지만 지속적인 건의를 통한 인력 확보에 노력할 것입니다.
- 또한, 지자체의 2024년 예산(안)은 올해와 비슷한 수준으로, 공연예술연습공간 관련 공모사업 선정을 통한 국비 예산 확보에 중점을 두고 추가적인 예산 확보를 위해 지자체의 2024년 추경에 추가 예산 편성 건의를 통해 예산을 확보할 계획입니다.

## 선행 사례 소개 2. 부천문화재단

### 1. 재단 소개



- 부천문화재단은  
공평, 공유, 공생의 가치 아래 시민이 주체가 돼 즐기는 문화예술, 문화공공성 확립, 협력적 거버넌스 구축을 목표로 다양한 사업을 추진하고 있으며 국내 최초 기초자치단체 문화재단으로 2001년 10월 1일 설립되었습니다.
- 부천공연예술연습공간은  
2016년 개관하여 8년째 운영되고 있으며  
대연습실1, 대연습실2, 중연습실1, 중연습실2, 세미나실을 운영하고 있습니다.
- 연습공간 현 운영 현황(현 이용자, 운영 주요 프로그램)  
현이용자 : 부천시 관내 공연예술인  
클래식음악 81.9% / 복합장르 4.7%  
대중음악 4.5% / 연극 3.6%  
무용 2.9% / 뮤지컬 0.8% / 전통예술 0.2% /기타 1.4%
- 지역적 특성 및 차별성
  - 1) 2016년 경기도 최초 공연예술연습공간 개관
  - 2) 2019년 국가 지정 첫 문화도시 선정
  - 3) 말할 수 있는 도시 귀담아 듣는 도시라는 슬로건 아래,  
시민의 생활문화 진흥 및 문화복지 증대 구현
- \* 부천시 문화시설 통합대관 진행 (시민회관, 복사골문화센터, 오정아트홀)
- \* 이용자 대상 정기적 네트워킹, 간담회 진행
- \* 기획프로그램 (공연예술인 역량강화프로그램)
- \* 상주단체 육성/ 기획공연 <바르도> 진행

## 2. 연습공간 사업 선행 운영 사례 ①

- 문화도시부 <연극 감정사전>사업과 협업, 극단 얘기씨어터 기획공연 <미리내삼대> 진행



### ○ 기획프로그램

- 공연예술인 역량강화 워크숍 <아티스트 클리닉! 워밍UP> 운영



1차 바리톤 허종훈 교수님 / 호흡 & 발성법 아티스트 클리닉



2차 김규형 한의사님 퍼포먼스 아티스트 클리닉\_자세교정, 스트레칭

### 3. 연습공간 사업 선행 운영 사례 ②

#### ○ 잠재이용자 발굴

- 경기문화재단 <지역상주단체지원사업> 선정 뮤지컬 <바르도>진행  
부천 지역 공연예술단체의 창작 역량 강화와 우수작품 제작, 발표를 촉진  
지역주민에게 우수 공연서비스 제공을 통한 문화향유 기회 확대
- 부천문화재단 문화도시부와 협력하여 극단 '얘기씨어터' 대상 연습공간 지원

#### ○ 연습공간 이용단체 지원

- 기획프로그램 <아티스트 클리닉> 운영  
공연예술인을 위한 호흡&발성법, 스트레칭, 자세교정 워크숍 진행
- 공간대관, 이용자 대상 간담회실시 (연2회)

#### ○ 예산 확대를 위한 노력

- 공연예술공간 활성화 지원사업 추진 계획, 2024년 예산확보

#### ○ 안전 관리 우수 사례

- 시민회관 유지보수 공사, 정기적 시설점검을 통한 연습공간 환경의 물리적 개선
- 정기적 공간 유지 보수 (음향장비 변경, 분기별 피아노 조율 4회, 냉난방기 세척 2회, 의자세척 등)

#### ○ 중장기 발전 계획, 운영 인력 증가 노력

- 공간운영 활성화 계획 수립, 이용자 대상 네트워킹 진행(2회) / 정규직1명, 시간제 근로자 3명 배치

#### 4. 사업 홍보 및 운영 환경 조성 노력

##### ○ 온·오프라인 홍보



##### ○ 이용자 간담회 진행

- 예술단체 간 소통과 교류의 장 마련
- 연습공간 상반기 운영현황 공유
- 연습공간 상반기 운영내용 공유 및 건의사항 질의 응답
- 향후 공연예술연습공간 운영계획 수립을 위한 의견 수렴



○ 기획프로그램 진행



○ 냉·난방기 수리 및 세척, 피아노 조율 등



## 5. 향후 주요 운영 계획

- 기획 대관 운영 사례  
상주단체 초이스의 뮤지컬 <바르도>, 극단 얘기씨어터 연극 <미리내삼대> 부천신포니에타, 어머니합창단 등 이용단체 대관 운영
- 뉴스레터, 성과보고, 발간물발송
  - 공간안내, 대관, 역량강화 프로그램 홍보물 제작 및 배포
  - 이용자 대상 문자 발송, 재단 뉴미디어 창구 활용· 관내 유관기관 대상 홍보
- 사업 예산 편성 확대 및 운영 인력 확대 노력 등
  - 2024년 자체예산 확보, 정규직 1명, 시간제 근로자 3명 배치
  - 공간활성화사업 신규 예산확보
- 공연생태계 형성 구조 노력, ESG 경영 구축 노력
  - 정기적 ESG 교육 및 활동 실시
  - 공연장 안전관리 교육, 직무 전문 교육, 4대 폭력 예방교육, 장애인식개선교육
  - 환경사회공헌활동 진행\_줍깅, 일회용품 사용 줄이기 캠페인
- 지역내 예술단체 지원
  - 상주단체 사업 선정 및 지원
  - 부천 지역 공연예술단체의 창작 역량 강화와 우수작품 제작, 발표를 촉진
  - 지역주민에게 우수 공연서비스 제공을 통한 문화향유 기회 확대
- 이용단체와의 소통
  - 연습공간 이용단체 대상 정기적 간담회(2회) 및 설문조사 실시(2회)
- 중장기발전 계획 수립 및 전문가 자문위원과의 네트워킹 진행
- 11월경 자문회의계획

## 선행 사례 소개 3. 울산문화관광재단

### 1. 재단 소개



- 운영 : 울산문화관광재단 (2023. 4. 20 통합)
- 예산 : 100,000천원(시비)
- 개관 : 2017. 11. 28.
- 공간 : (1층) 대연습실(50평), 세미나실, 탈의실, 화장실, 샤워실, 사무공간  
(2층) 중연습실(27평), 휴게공간, 탈의실2, 화장실  
(지하) 중연습실(22평) / 옥상휴게공간
- 인력 : 정규직 2명 / 주말 팀원 순환근무
- 주요내용: 정기대관, 수시대관, 기획대관 및 시설 관리 운영
- 연습공간 대관율

2017년	2018년	2019년	2020년	2021년	2022년	2023년
56.4%	28.5%	46.8%	58.6%	74.6%	83.4%	73.3%

- 지역적 특성 및 차별성
  - 구)울주보건소 건물 리모델링
  - 남구지역 구도심주택가 밀집지역
  - 인근에 초등학교 위치함
  - 지역예술가의 접근성 용이
  - 지속적으로 인지도 및 이용실적 상승

## 2. 연습공간 사업 선행 운영 사례 ①

### ○ 기획 대관 운영 사례

- 1) 대한민국 예술축전 울산광역시 예선전  
: 2022. 8. 19.(금) 14:00 / 국악협회울산지부협력
- 2) 시민과 예술가가 함께하는 예술더하기  
: 2022. 12. 3.(토) 14:00 / 울산작곡가협회 협력 추진

### ○ 공연생태계 형성 구조 노력, ESG 경영 구축 노력



#### 1) 지역 문화예술발전을 위한 노력

- 재단사업 추진 공간으로 활용하여 문화예술거점 공간으로서의 역할 강화
- 지역예술인들의 무대공연 창작 기반으로서의 공간으로 자리매김
- 대내외 사업 연계를 통한 공간 역할 다변화
- 시민참여형 프로그램 추진으로 시민과 함께하는 공간으로서의 정체성 확대

#### 2) 지역 현안 주제 프로그램 운영

- 문화다양성 주간 'Y(why) 문화다양성 영상 상영회 2022. 5. 25.(수) 14:00
- 문화다양성 라운드테이블
  - 1차 새로운 인문시대의 변화된 인문환경 조성 방안 2022. 5. 25.(수) 18:30
  - 2차 울산의 인문환경 개선 방안 및 실행 방법 논의 2022. 6. 8.(수) 18:30
  - 3차 울산지역 장애인 문화예술의 현주소와 방향성 논의 2022. 7. 20.(수) 16:00

### 3. 연습공간 사업 선행 운영 사례 ②



#### ○ 추진방향

- 1) 공연예술 창작활동 활성화를 위한 지속가능한 연습공간 운영
- 2) 예술가가 중심이 되는 자발적이고 실험 가능한 공간 운영
- 3) 예술현장과 생태계 교류를 위한 문화인프라 역할 수행
- 4) 지자체와의 협력관계 강화로 안정적인 공간 운영

#### ○ 추진목표 : 지역 거점 공연연습 공간으로써 위상 확립

#### ○ 중장기 발전 계획

- 1) 1단계(2020~2021)
  - 가동률 60% 이상 유지
  - 공간의 유지보수 및 관리를 통한 최적의 연습 환경 조성
- 2) 2단계(2022~2023)
  - 가동률 70% 이상 유지
  - 공연예술단체 창작 기회 증대를 통한 지역 예술계 선순환 구조 조성
- 3) 3단계(2023~2026)
  - 가동률 80% 이상 유지
  - 지역공연활동 활성화를 통한 시민의 문화활동의 일상화

#### 4. 사업 홍보 및 운영 환경 조성 노력



##### ○ 사업 홍보

- 1) 언론홍보: 10건(시설소개 2건, 수상안내 2건, 기획프로그램 6건)
- 2) SNS홍보: 12건(재단 누리집7건, 인스타그램 4건, 유튜브 2건)
- 3) 대면홍보: 3건(태화강공연축제나드리, 생활문화동호회페스티벌, 문화가있는날)

##### ○ 유지보수 및 개보수 노력

- 1) 건물보수
  - 주차장 규제봉철거 및 재설치, 옥상 방수공사, 화장실 환경개선
- 2) 이용자 시설개선
  - 음향기기 개선(블루투스), 탈의실 캐비닛 번호키 전면 교체, 연습실 내 잠금 제어 버튼 설치(비상시 신속한 탈출을 위한 장치), 1층 로비 냉난방기 설치, 2층 휴게실 안전사고 방지를 위한 창틀 안전팬스 설치
- 3) 근무환경개선
  - 사무공간 환경개선(민원인 응대 중심으로 배치 변경)
  - 창고 정비로 물품관리 수납공간 확보

## 5. 향후 주요 운영 계획

### ○ 2023년 기획 대관 운영 사례

#### 1) 울빛시니어합창단 정기연습

- 추진 기간: 2023. 9. ~ 12. / 주 1회

- 주요 내용: 울산문화관광재단 시니어여성합창단 창단식 및 정기연습



#### 2) 장애인무용단과 함께하는 춤 워크숍 : 2023. 10. 14.



지난 14일 오후 2시에 울진문화관광재단에서 열린 장애인무용단과 함께하는 춤 워크숍이 진행됐다.

### 춤에, 장애는 없다

#### 장애인무용단과 함께하는 춤 워크숍

【울진문화관광재단】 지난 14일 오후 2시에 울진문화관광재단에서 열린 장애인무용단과 함께하는 춤 워크숍이 진행됐다. 이번 행사는 장애인무용단과 함께 춤을 배우고 싶다는 장애인들의 신청에 따라 마련됐다.

이번 행사는 장애인무용단과 함께 춤을 배우고 싶다는 장애인들의 신청에 따라 마련됐다. 이번 행사는 장애인무용단과 함께 춤을 배우고 싶다는 장애인들의 신청에 따라 마련됐다.

프로그램은 울진문화관광재단

‘안’의 활동 소개를 통해, 장애인무용단의 특이공연에 이어 춤 워크숍을 소개했다.

【울진문화관광재단】 최영준 대표, “장애를 극복하고 자신의 일과 삶을 펼치고 있는 장애인무용단에 선뵙 수를 보았다”며 “이번 행사를 통해 장애인무용단과 함께하는 춤 워크숍을 통해 장애인들의 삶의 질을 높이고자 한다”고 밝혔다.

고영준 기자 kwon@uljinnews.co.kr



## 6. 향후 주요 과제

- 1) 한국문화예술위원회 10년 협약 만료 이후 울산형 아르크공연연습센터에 대한 상을 구상하고 지역 내 공론화 및 구체적인 준비 작업 필요
- 2) 10년 동안 지역과 함께 성장한 아르크공연연습센터@울산의 성과를 기록하고 정리하는 작업 필요
- 3) 노후화된 시설 및 장비의 교체와 공사에 대한 장기계획 및 예산계획 필요

## 선행 사례 소개 4. 인천문화재단

### 1. 인천공연예술연습공간



○ 규모 : A동(지상2층), B동(지상1층)

- \* 대연습실 (B동)
- \* 중연습실 (A동)
- \* 다목적실 (A동)
- \* 리딩룸 (A동)

### 2. 연습공간 사업 선행 운영 사례

○ 소공연프로그램 <치유의 목소리> : 2022. 10.

- 급변하는 공연 현장 환경 대응
- 예술인의 다양한 실험 지원
- 연습공간의 용도 다각화 가능성 모색



#창작-연습-실현 #치유의목소리 #소공연

○ 공연예술인 역량강화 프로그램 <PUMP> : 2022. 9. ~ 11.

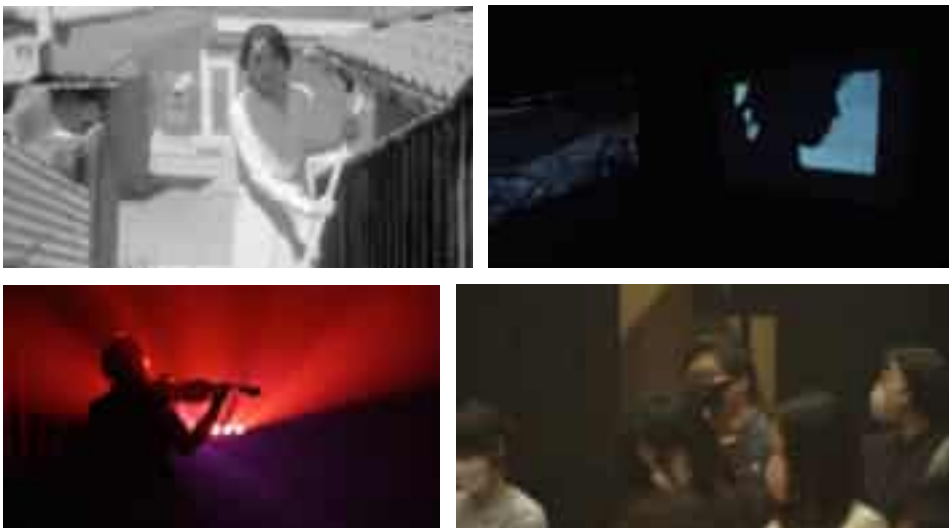
- 총 16회, 누적 참여 108명
- '모두를 위한 예술'
- 동시대 공연예술의 흐름과 시의성을 반영한 주제 선정
- 지속가능한 예술활동 지원



#예술인 #역량강화 #소매틱 #PUMP

○ 2022 도화가압장 프로젝트 : 2022. 6. ~ 10.

- 기획위원 4인, 참여예술인 8인
- 공연예술인 대상
- 전문가 기획위원단 구성
- 주제 탐구 및 리서치 워크숍 프로그램 제공
- 결과물 도출 및 공유
- 관객과의 대화



#지역탐방 #협업 #결과공유 #들리는소문

### 3. 2024년 계획

- 1) 공연예술인의 의사결정구조 참여 확대
- 2) 협약기간 종료 이후 지역 정착 계획
- 3) 공연장 상주단체육성지원사업 연계
- 4) 건축 시설물 전문안전관리 시행



#예술인참여 #안전관리 #야외무대 # 공연장

## 선행 사례 소개 5. 금정문화재단

### 1. 재단 소개



#### ○ 아르코공연연습센터@금정

#### ○ 공간구성

- 대연습실(1), 중연습실(2), 소연습실(2),
- 리딩룸(1), 아트라운지(1), 샤워실(2), 탈의실(2),마중물카페(1)

#### ○ 지역적특성

- 금정구에는 총 4개의 대학이 있고, 4개 대학 모두 문화·예술관련 학과 대학이 존재하며, 부산의 타 지역에 비해 청년인구가 높음
- 금정문화회관 건물 1층에 위치하고 있으며, 인근에 총 4개의 예술중·고등학교가 위치하고 있음

#### ○ 공간가동률

- 2023. 1. 1.~ 2023. 9. 30. 평균가동률 97.26%

## 2. 연습공간 사업 선행 운영 사례 ①

유휴공간 환경개선 및 다양한 지역특화 사업 진행

### ○ 아르코@금정 아트라운지 환경개선 계획 수립

- 아르코@금정이 관리하는 공간으로써, 다수의 아르코공연연습센터 이용자가 방문하며, 교육, 포럼 등 다목적 공간으로 충분한 발전가능성을 내포하고 있지만, 기초 시설 및 인프라 부족으로 사용하지 않는 유휴공간 발견
- 아트라운지 공간 시설 환경개선 및 공간 활성화를 위한 계획 수립



### ○ 예술가지원센터 조성을 위한 전문가 초청 세미나 개최

- 아트라운지 공간 활성화를 위한 관련분야 전문가 세미나 개최
- 퍼실리테이터활동을 통해 지역예술인 및 예비이용자의 의견 수렴
- 지역 예술인을 위한 예술인 권익보호 등 지역 예술인을 위한 다양한 사업 개최





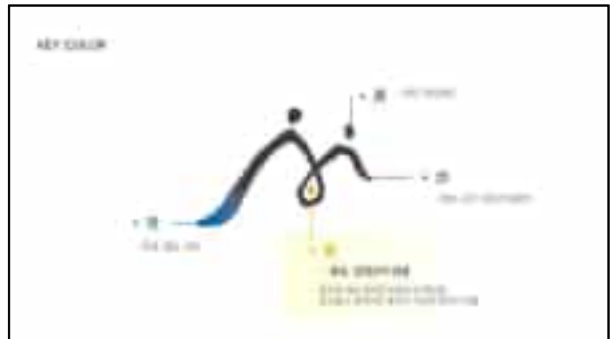
○ 지역 대학의 실내환경디자인과와 연계하여 공간 조성 재능기부 활동을 통한 공간 운영 활성화

- 전문가 초청 세미나를 통해 얻은 의견을 토대로 지역 대학교 실내디자인과 학생들과 연계하여 공간조성 재능기부활동
- 재단 사업과 연계하여 학생 결과물을 바탕으로 단계적 조성 진행





○ 학생 발표자료



○ 유희공간 환경개선 결과



3. 연습공간 사업 선행 운영 사례 ②

시설 안전관리

○ 시설 관리체계를 통한 안전관리시스템 구축 및 운영

- 시설물 정기 안전점검 실시



- 소방 예방교육 실시



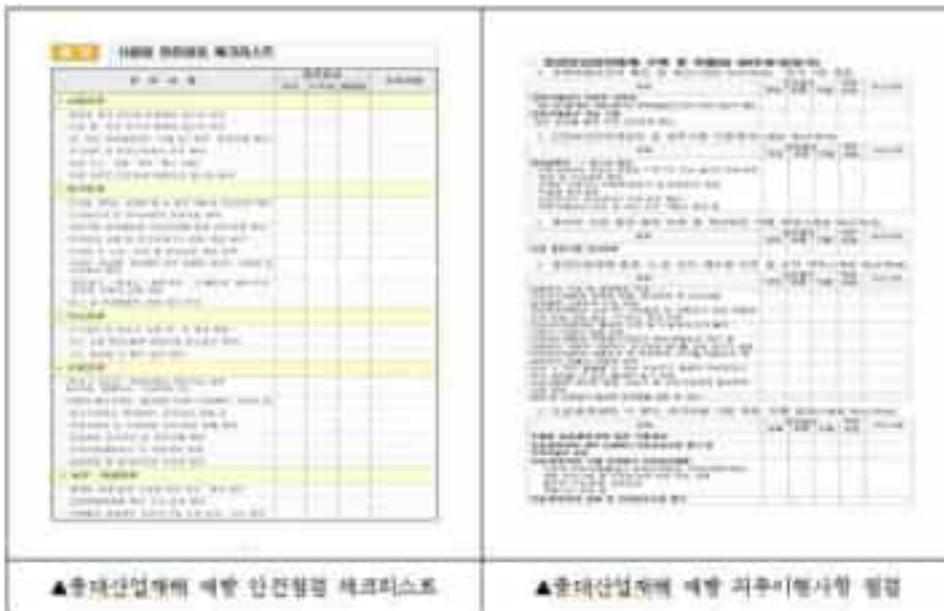
- 월 1회 이상 방역 및 소독작업 실시



▲전승실 내 방역 작업 모습

▲사무실 내 방역 작업 모습

- 중대산업재해 예방 관련 의무이행사항 점검



▲중대산업재해 예방 안전점검 체크리스트

▲중대산업재해 예방 의무이행사항 점검

- 심폐소생술 교육 실시



▲심폐소생술 교육

▲심폐소생술 교육

- 소방시설 및 전기관련 시설 정기 안전점검 실시



○ 안전점검 실시 및 보고

- 공간별 안전관리 계획 수립
- 금정문화회관과 협력한 정기적인 안전점검 실시
  - ▷ 소방시설 정기 안전점검 실시
  - ▷ 시설물 정기 안전점검(2년에 1번)
  - ▷ 전기 관련 정기 안전점검 실시
- 자체 안전점검
  - ▷ 자체 안전점검표를 통한 1일 1회 및 월별 안전점검 실시
- 기타 안전점검
  - ▷ 시설 업체(조명 및 음향기기)와 협력하여 안전점검 실시
- 사고 발생 시 비상연락망을 통한 보고체계 구축

## 4. 사업 홍보 및 운영 환경 조성 노력

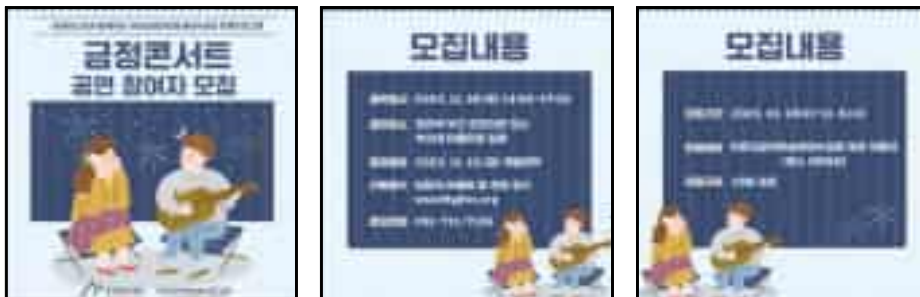
### ○ 사업 홍보

- 온라인 홍보
  - ▷ 홈페이지
  - ▷ 인스타그램
  - ▷ 페이스북
- 오프라인 홍보
  - ▷ 야외 현수막
- 보도자료

## 5. 향후 주요 운영 계획

### ○ 재단사업과 연계한 프로그램 운영

- 연습공간 이용자를 대상으로 재단 사업과 연계한 버스킹 프로그램 운영



- 아트라운지 공간 활용 지역 예술인을 위한 예술인 권익보호 교육(세미나)

### □ ESG 경영 및 장애물 없는 생활환경 구축을 위한 노력

- 장애물 없는 생활환경 구축을 위한 연도별 환경개선안 작성
- 공간적 특성을 고려한 단계적 환경 개선
- 장애인 생산품을 활용한 지역사회 문제 개선 노력
- 이면지 활용, 충전식 건전지 사용을 통한 환경보호 실천

## 선행 사례 소개 6. 춘천문화재단

### 1. 재단 소개



○ 단체명 : 춘천문화재단

○ 단체소개

춘천문화재단은 미션 5개의 전략 목표로 아름다움을 향유 하는 기쁨의 경험, 삶에 유익한 문화예술가치 확산, 문화기반 종합 정책 실현, 성장하는 조직운영, 신뢰받는 문화재단으로 설정하여 그 아래 개별 사업을 구체화하여 운영하고 있습니다.

○ 연습 공간 운영현황

- 중 연습실 1개, 대 연습실 4개, 세미나실 1개소를 운영
- 연 3회 정기 대관 및 수시대관으로 운영
- 주로 전문예술인 및 일반인 포함하여 대관
- 9월 현재 이용 현황 : 가동률 74.63%/ 이용 단체 1,969곳/ 총 사용 인원 36,148명
- 운영프로그램

공연예술연습공간 기획형 힐링프로그램

“Level Up 2023”으로 키네시오테이핑, 알렉산더 테크닉

(호흡및 바른 자세) 관내 전문공연예술인 및 전공자 참여

\* 상반기 6월 / 하반기 12월로 진행, 참가 인원은 각 14명씩 운영 계획

○ 지역적 특성 및 차별성

축제 주관 단체 및 재단 지원 축제 사업과 연계하여 연습공간 대관 유치를 하고 있으며, 개별·신진예술가가 창작 및 실험을 할 수 있는 공연예술 창작 생태를 조성하고 있습니다.

## 2. 연습공간 사업 선행 운영 사례 ①

### ○ 기획프로그램 계획 수립

2020년 및 2021년 코로나19로 침체된 공연예술계 회복을 위한 공연예술인 일상 훈련 공간 제공 프로그램을 기획하였으나 2022년 상황을 반영하여 프로그램 재편성

### ○ 기획프로그램 컨셉 및 추진방향

- 공연예술인의 전문성을 향상시킬 수 있는 분야별 워크숍 진행
- 관련 지식 습득과 실습을 병행하여 워크숍의 실효성 향상
- 프로그램 내용에 따라 적절한 규모의 참여자를 모집하여 충분한 실습이 가능하도록 구성
- 사업 종료 후 설문조사 진행하여 차년도 사업으로 환류 도모
- 2022년도 키네시오테이핑프로그램 2023년도에도 재편성하여 진행



## 3. 연습공간 사업 선행 운영 사례 ②

### ○ 지자체의 협조 여부 및 예산확보 노력

- 재단과 춘천시문화예술과 협조하여 문화예술정책 운영 중
- 정기 대관 심의위원회에 시청 문화예술과 담당 계장 참여하여 사업방향 조율 및 자문
- 재단 운영을 위한 출연금에 포함하여 사업운영 예산 지급
- 공연예술연습공간 **예산안 감액없이 100% 반영**
- 2022년 공연예술연습공간 예산편성 내역(출연금 110,000천원)

### ○ 시설유지보수 지원체계 구축

- 전가 소방·보안 관리 용역을 통한 월간 점검 및 주간 자체점검
- 안전관리 전문기관 관리 용역을 통한 분기별 위험요소 점검 및 조치 (신규)
- 재단 경영지원팀 건축 및 전가 통신 담당 직원, 기계소방 담당 직원 등 시설관리 경험이 풍부한 직원의 시설유지보수 지원 체계 구축

## 4. 사업 홍보 및 운영 환경 조성 노력

### ○ 사업홍보

- 2019년도 춘천 시내버스 후면 광고(시내버스 115대 중 15대 부착 1개월)
- 리플렛 제작 배포 및 e-mail 홍보
- 관내 축제 및 행사 단체에 연습 공간 홍보를 통한 대관 유치

### ○ 기획프로그램

- 전문공연예술인 일상 훈련 프로그램 : 공연예술인 커뮤니티 구성 → 기획프로그램 워크숍을 통한 창작 계기 마련 → 창작 실험 → 소공연→ 연습을 통한 발전
- 온세대합창페스티벌 추진 협력
- 춘천시 관내에서 공연하는 온세대합창페스티벌의 연습 중 일부를 공연예술연습공간에서 진행하여 축제의 질 향상 및 문화예술 활성화 지원

## 5. 향후 주요 운영 계획

### ○ 춘천아트라운지 운영

- 다양한 예술지원체계 도입으로 창작 안전망 구축 및 예술인 권리 증진
- 예술인 공론장, 예술 한술, 역량강화 및 네트워크 프로그램 운영, 인력양성

### ○ 예술인 복지

- 전문예술단체의 공연 연습 대상 공연예술연습공간 지원
- 실버 예술인 창작 준비 지원
- 예술활동 증명 지원 (예술인복지재단 연계)

## 선행 사례 소개 7. 대구문화예술진흥원

### 1. 재단 소개



- 단체명 : (재)대구문화예술진흥원 대구공연예술연습공간
- 소개
  - 지역공연예술단체의 공연제작과 창작 활성화 지원
  - 공연예술인의 네트워크 구축 및 창작거점으로 예술공간을 지향
- 연습공간 운영 현황

층	공간	면적	기능
3층	중연습실 A-B	각 122.82㎡	다장르공연
2층	대연습실	245.64㎡	오페라, 뮤지컬 등 대규모
1층	중연습실	100.17㎡	다장르공연
	소연습실	51.75㎡	양상블 등 소규모 공연
	세미나실	50.02㎡	대본 리딩, 회의 등
B1	대명홀	459.9㎡	공연 시연, 리허설 등

- 지역적 특성 및 차별성
  - 지하철 역, 10분 거리 (인프라 접근 용이)
  - 대명공연문화거리, 20분 거리 (소극장 밀집)
  - 시연회 가능 '대명홀' 운영 (소극장 규모)

## 2. 연습공간 사업 선행 운영 사례

### ○ 유효공간 이용 사례



지하 1층 유효공간을 공연 시연장으로...  
연습 > 제작 > 최종 리허설 을 한 곳에서

### ○ 경영실적과 연동

기관 경영실적평가 성과지표로 꾸준히 관리

대상사업	추진내용	'21년 실적	'22년 목표	목표설정 근거
창작공간 운영사업	가창창작스튜디오 운영사업	47	47	시설 입지 및 운영 여건을 고려하여 동일 목표 설정
	아트랩범어운영사업	800	824	전년 대비 3% 사업실행 계획 반영
	대구공연예술연습공간운영사업	13,765	16,500	공연 분야 활성화 위해 20% 정도의 증가 목표 설정
	대구예술발전소 운영사업	226	226	시설 운영 여건을 고려하여 동일 목표 설정

### ○ 실적 연계(사업형태, 공연주체)

기존 사업과 연계 (문화예술진흥사업)	신규 사업과 연계 (한국예술인복지재단)
청년예술가육성지원 기존 고객 편의 제공	예술인파견지원사업 신규 고객 유치

○ 예산확보 노력 : 지원금 외 기부금 1억 매년 유치

○ 안전관리 : 승강기 점검, 소방훈련 등 법정 요소 외 안전보건교육 실시

### 3. 사업 홍보 및 운영 환경 조성 노력





○ 온라인 홍보

- 홈페이지 홍보 건수 : 345건
- SNS홍보 건수 : 432건
- 보도자료 : 26건

○ 오프라인 홍보

- 옥외 사이니지 : 주요 홍보 이미지 수시 노출(정기대관 공모, 연습공간 실내 이미지)
- 옥외 게시대 : 포스터 16점 정도 수시 거치(이용단체의 공연, 이달의 우수공연, 기대작 등)
- 실내 게시대 : 연습공간 및 주요 공연 소식 등 수시 거치

○ 유지보수 및 개보수 노력

			
냉난방기	피아노	음향기기	대명홀 조명 및 음향

○ 안전관리 노력

			
모서리 안전가드	문턱 안전표시	계단 안전표시	피난 안내도

## 4. 향후 주요 운영 계획

### ■ ESG 영역 고려

- 지속가능성 모색 : 대명홀에서 공연 관련 세미나 등 학술행사도 지원
- 자원확보 노력 : 직원 1명 충원, 기부금 1억 유치(지속)
- 대내 이해관계 강화
  - 비전전략 체계內, 성과관리체계 및 보상체계 접목(담당자 동기부여 ▲)
  - 진흥원內, 타 본부 간 협업으로 공연예술연습공간의 적극행정 이미지 발현
- 사회적 요소
  - 무료 이용이 가능한 세미나실 홍보 강화(공공성 강화)
  - 이용자 접근성 보완 및 강화(대중교통 이용 캠페인, 정기대관 홍보 강화)
  - 인근 5개 특수학교 및 거주자를 위한 노력(이동식 경사로 추가 설치 등)