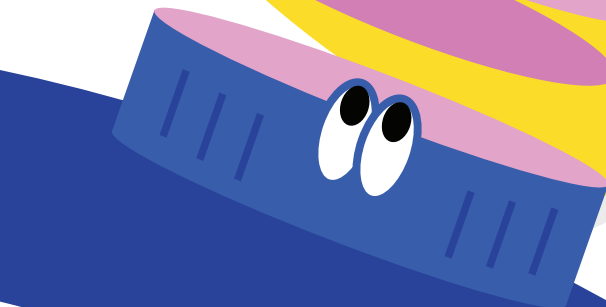
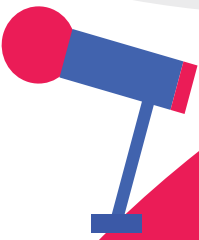
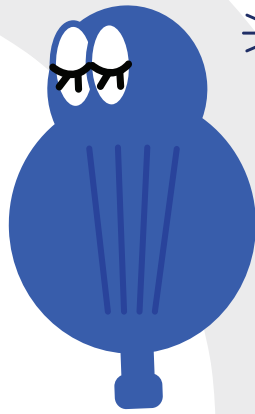
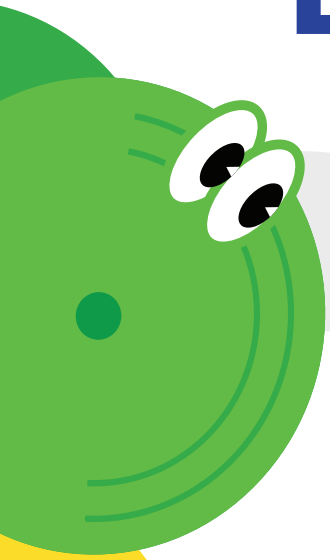


2024년 공연예술 연습공간 우수 운영기관

# 선행 사례 자료집



# 목 차

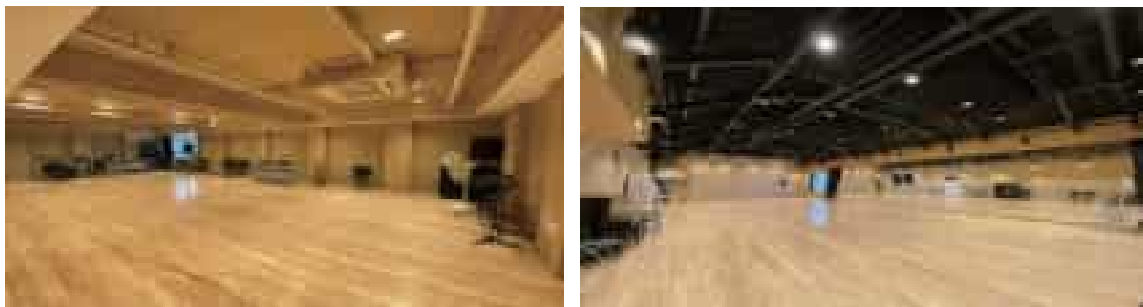
1.	부산문화재단	07
2.	춘천문화재단	19
3.	전주문화재단	23
4.	강진군문화관광재단	29
5.	대구문화예술진흥원	34
6.	금정문화재단	38
7.	포항문화재단	45
8.	인천문화재단	47
9.	창원문화재단	50
10.	울산문화관광재단	53



# 선행 사례 소개 1. 부산문화재단



## 1. 재단 소개



- 부산지역 3개 문화재단 중 하나이자 광역문화재단
- 폐교 리모델링을 통한 공간 조성(감만창의문화촌)
- 현재 공간주변 재개발로 인한 유동인구 감소 등 열악한 상황

### 1) 운영인력

구분	직급	성명
총괄	팀장	허장수
실무자	대리	최성욱
	사원	강원규

- 야간 및 주말 당직의 경우, 재단 문화공간팀 협조를 통한 로테이션 근무 운영

## 2) 대관실적

- 2023년  
총 22,819명, 2,353건, 가동률 79.84%
- 2024년 (11월 25일 기준)  
총 26,643명, 2,465건, 가동률 83.64%

## 2. 연습공간 사업 선행 운영 사례

### 1) 공연예술연습공간 기획프로그램 '자리씨어터'

- 문화 접근성이 다소 낮은 지역 어린이들을 대상으로 영화 관람 제공
- 대관율이 가장 낮은 월요일 아침 시간 프로그램 운영을 통한 공간 활성화



### 2) 문화예술프로그램 '감만상상데이'

- 문화 접근성이 다소 낮은 지역의 어린이들을 대상으로 문화예술 프로그램을 진행하여 문화 향유 기회 제공
- 예술적 상상력과 창의를 컨셉으로 모든 세대가 즐길 수 있는 공간활성화 축제 운영



### 3) 문화예술프로그램 '안녕하세요 예술씨'

- K-POP 음악과 함께 리듬감을 익히고, 이미지를 부여하는 신체 표현을 통해 아이들의 상상력을 자극하며, 수업을 통해 표현력이 풍부해지고 집중력, 자신감이 높아질 수 있는 프로그램 운영

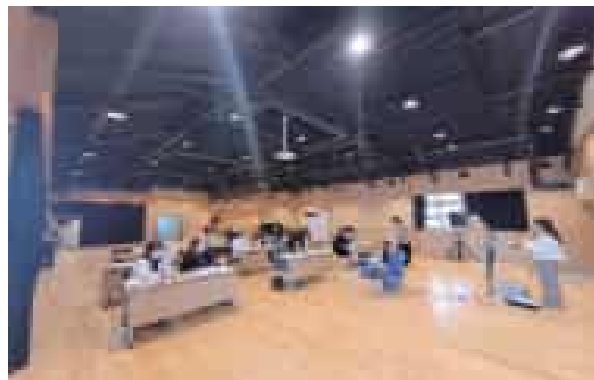


### 4) 레지던시 연계 입주작가 지원 프로그램

- 공연예술 입주작가들에게 연습공간 시설을 제공(30회)
- 공연예술연습공간 이용을 통해 지역예술가의 활동을 지원

### 5) 2023년 예술인파견지원사업 <굿모닝 예술인(개인형)> 간담회

- 지역 협력 사업을 통한 예술인복지 협력체계 구축 및 네트워크 강화
- 다양한 예술직무 영역개발을 통한 지역예술인의 사회적 역할 및 가치 확산



### 6) 부산광역시 사업 협조

- 부산광역시 클래식부산 공연사업(발레분야)
- 연습실 대관 우선권 부여를 통한 공연 준비



### 7) 부산 예술교육 아카데미 - 전문가

- 연수를 통한 지역 문화예술교육 인력양성
- 지역 내 문화예술교육 실무자들의 역량강화
- 문화예술교육의 의미와 가치 시민 홍보



## 3. 환경 개선 노력 및 성과

### 1) ESG 가치 실현

- 장애인 접근성을 위한 로비 계단 철거 / 경사로 구축



## 2) 시설 보수

- 대연습실 빔프로젝터 수리
- 대연습실 소모품 구입
- 연습실 소모성 장비 확충(음향케이블 등)

# 부산문화재단 사업 이관 사례 공유

## 1. 사업 이관 관련 TIP/생각해 볼 지점

### 1) 부산문화재단 시스템 구축 타임테이블



## 2) 사업 이관 시 고려해야 할 행정사항

- 아르코와 이관 협의
  - > 대관료 및 세금, 대관정보 이전, 장비 목록 및 관련 도면 이전, 시스템 계속 활용 또는 신규 구축 여부 등
- 지자체 주무부서와의 협의
  - > 구축 계획, 예산 확보 및 집행, 향후 대관료 수입 활용 등

### 3) 사이트 신규 구축 시 디자인/기능 관련

- 부산의 경우 전체적인 UX/UI는 기존 아르코 시스템과 유사
  - > 사용자들의 이질감이 적고 자연스럽게 운영 가능
  - > 단, 개인정보 관리 문제로 인하여 수집 개인정보 최소화(회원가입 X)
  - > 회원가입을 통한 개인정보 관리 시 별도의 보안시스템, 서버 등 예산 추가 필요
- 반응형 홈페이지 구축
  - > 사용하는 플랫폼(ex. 휴대폰,패드 등)에 따라 반응하여 비율 변경
- 사업기관은 하나의 기점으로 지역, 재단만의 색을 입힐 수 있는 기회
  - > 구축 시 사전에 방향 설정 고민이 필요



1월 문화재단운영 - 한부모연수 | 문화재단 운영현황

연월간			2024 11월					연월간
연월간	연월간	연월간	연월간	연월간	연월간	연월간		
연월간	연월간	연월간	연월간	연월간	연월간	연월간	연월간	
연월간			연월간			연월간	연월간	
연월간			연월간			연월간	연월간	
연월간			연월간			연월간	연월간	

- 기능적인 측면에서, 관리자가 얼마나 편리하게 관리할 수 있을지 고민 필요
  - > 이 시스템의 사용자는 대관객 뿐 아니라 관리자도 포함됨
  - > 관리를 편하고 깔끔하게 할 수 있어야 전체적인 서비스의 질이 올라감
  - > 아르코 시스템을 유사하게 따라가더라도, 기능적으로는 다양한 보완이 필요함



2024.09

일	월	수	목	금	토	일
01	02	03	04	05	06	07
08	09	10	11	12	13	14
15	16	17	18	19	20	21
22	23	24	25	26	27	28
29	30	01	02	03	04	05

2024. 09

일	월	수	목	금	토	일
01	02	03	04	05	06	07
08	09	10	11	12	13	14
15	16	17	18	19	20	21
22	23	24	25	26	27	28
29	30	01	02	03	04	05

일	월	수	목	금	토	일
01	02	03	04	05	06	07
08	09	10	11	12	13	14
15	16	17	18	19	20	21
22	23	24	25	26	27	28
29	30	01	02	03	04	05





- 승인 절차 및 기간
  - > 심사에 최소 2주 이상 소요
  - > PG사 심사 3일 내외, 이후 카드사 심사 5~10일(영업일 기준)
  - > 카드사별로 심사가 천차만별이나 빨라도 최소 6일 이상 소요  
(완벽하게 준비되었을 경우 가정, 요구사항 미충족 또는 카드사 상황 따라 +@)
  - > 반드시 기간 여유 확보 必

## 5) 이용자들 사전 안내

- 사이트 도메인 사전에 확보
- 아르코 사이트에 팝업 요청, 사전 공지
- 재단 홈페이지에 별도 공지
- 별도 채널 운영 등 하고 있다면 해당 채널 활용 공지
- 지자체, 유관기관 홈페이지 등 협조 요청
- 이용자 번호 등을 수집하여 관리하고 있다면 문자 등 개별 안내
- 사전 오프라인 안내(현수막, 포스터 등)



## 6) 검색 사이트 노출 / 정보 수정

- 신규 도메인의 경우, 별도로 요청하지 않는 한 검색에 잡히지 않음
- 대표적으로 네이버, 다음, 구글
- 검색량에 따라 자동 반영되기도 하나, 가능하면 직접 요청
- 지도 등 정보 수정 반영(관성적으로 아르고 사이트를 통한 신청 문의 들어옴)



## 7) 정기대관 일정

- 미리 사이트 구축이 되어야, 정기대관을 원활하게 진행 가능
  - > 신규 구축 시에는 아르고에서 대관 관련 직접적인 데이터 이관 및 연동이 불가능하기 때문
- 특히 정기대관 일정과 이관 일정이 겹칠 경우, 더더욱 미리 여유를 두고 구축 요망
  - > 부산의 경우 개발일정 지연 및 PG사 착오로 인한 결제 심사 지연으로 인해 별도 오프라인 접수 진행하였음
  - > 심의 단계 거쳐 일괄 신규 시스템 탑재 진행



## 8) 대관료 책정

- 모든 공연예술연습공간은 아르코 기준에 의해 대관료 책정
- 협약 시는 아르코에서 모든 수입을 징수하였으나, 이관 후에는 재단 수입으로 귀속
- 이관을 기점으로 대관료 수입 변경 가능 명분 확보
  - > 그러나 대관료 책정 등 관련하여 시 주무부서(ex. 문화예술과)와 협의 필요
- 대관료 인상 시 기존 사용자들의 반발 등 고려 필요
  - > 아르코 기준을 그대로 따라갈 것인지? 자체 책정할 것인지? 지방 조례, 유관 기관 등 별도 기준을 따라갈 것인지?
- 물품 대여비 등 추가로 설정할 것인지?

## 9) 수입 예산 활용안 수립

- 과거 대관료 바탕으로 예상되는 수입 예산을 어떻게 활용할 것인지 고민 필요
  - > 예를 들면, 이관 시점 되면 음향장비, 시설 등 노후화로 인한 보수가 필요하게 됨
- 당해년도 안에 써야 하는가? 차년도로 이월 가능한가?
  - > 주무부서 협의 필요

## 선행 사례 소개 2. 춘천문화재단



### 1. 재단 소개



#### 1) 단체 소개말

춘천문화재단은 2008년 출범 한 이래 지역 고유의 문화 자원을 활용하여 시민이 공감하고, 함께 참여하며 발전과 성장을 지속하는 도시 구축하는데 이바지하고자 함

#### 2) 연습공간 현 운영 현황(현 이용자, 운영 주요 프로그램)

현재 중 연습실 1개소, 대 연습실 4개소, 세미나실 1개소 운영 중에 있으며 현재 전문예술인, 생활예술인, 동호회, 개인 등 월 3,500명 정도 이용하고 있으며, 주요 대관은 합창, 오케스트라, 국악, 현악, 무용 등 이용하고 있음

#### 3) 지역적 특성 및 차별성

춘천 문화도시의 특성을 살려 지역 공연예술단체 및 예술가를 위한 역량강화 프로그램 운영을 통해 공연 예술계 역량강화를 지원하고 있으며, '더 문화로 더 지역'으로 슬로건을 가지고 지역문화예술의 세계화 등을 통한 시민의 문화복지 구현을 설립 목적을 두고 이를 달성하기 위해 노력하고 있음

## 2. 연습공간 사업 선행 운영 사례 1

### 1) 유희공간 재생

- 춘천공연예술연습공간 B동 건물 뒤편 유희 공간 리모델링으로 시설 확충
  - 창고 1 : 대관자 휴게공간 조성(3인용 식탁 8개, 의자 20개, 천정형 냉난방기 1대, 전자레인지 1대, 정수기 1대 구비)
  - 창고2 : 각종 기자재 보관용 앵글 설치
  - 창고3 : 악기 보관실로 활용(급/배기 시설 1대 설치)

### 2) 우수 운영 사례

- 연습 공간 대관 시 각종 장비 및 이용관련에 대하여 전문 인력 배치(예술 회관 무대 종사 경력자) 운영
- 연습 공간 이용자 이용 자재(보면대, 의자) 공연장과 같은 품목으로 구입 배치
- 연습 공간 이용자가 음향 시설 편이 사용 블루투스, MP3 동작 동시 가능한 장치 하나로 구성 운영

### 3) 지역민 대상 특성화 사업

- 대학교 및 지역 동아리 단체 연습 공간 이용 확대를 위한 홍보 강화
- 전문, 생활단체 및, 동아리 등 구분 하지 않고 이용 범위 확대 조치
- 지역 장애인 단체 문화 예술교육 사업장으로 활용할 수 있도록 개방 운영

## 3. 연습공간 사업 선행 운영 사례 2

1. 2024년 10월 15일 춘천공연예술 공간 지역 이전에 따라 사전 건축물, 장비, 물품 등을 파악 정리하였으며 한국예술위원회 규정에 따라 운영 방법을 그대로 이어받아 실행하는 것으로 목표를 잡고 이행 준비하였음
2. 이관에 따른 대관 시스템 자체 개발을 위해 용역을 실시하여 현재 자체 대관 시스템으로 운영하고 있으며 그에 따른 제반 사용요금, 규칙 등은 예술위원회 규정에 준수하여 이행하고 있음
3. 지역 이관 운영에 따라 인원 총원 및 시설 유지를 위한 예산을 반영하였으며, 춘천시와 협조 하에 시설 정비, 장비 확충을 통하여 이용객에게 더 나은 서비스를 제공하고자 노력 강구 중
4. 춘천은 예술도시로 성장하면서 시민 모두가 함께하는 온 세대 합창 축제를 위하여 공연 연습 공간 합창을 위한 피아노 4개소 운영, 연주용 보면대, 의자 150개 확보하여 지원하고 공연장(춘천문화예술회관) 운영 경험이 많은 전문 감독으로 배치하여 지원하고 있음

## 4. 사업 홍보 및 환경 개선 노력 및 성과

1. 춘천문화재단 홈페이지 회원, 공연연습공간 이용 회원, 예술단체 온라인 홍보
2. 관내 축제 행사 시 공연연습공간 홍보 및 지역단체에 전단지 배포
3. 전문 예술인을 위한 힐링 프로그램 운영으로 인한 공연연습공간 홍보
4. 음향장비(블루투스, 유무선 마이크 시스템) 장비 교체 및 조명시설 보강 조치
5. 이용객 안전을 위한 계단 미끄럼방지 카펫 설치 및 기자재 운반구 카트 구비

## 5. 향후 주요 운영 및 개선 계획(안)

1. 기획 대관 운영
  - 전문예술인을 위한 힐링 기획프로그램 확대 조치
  - 시, 재단 개최 온세대 합창 축제 연습공간 활용 확대 운영
  - 춘천 축제단체(마임, 연극제, 인형극제) 대관 확대 유치
2. 사업 예산 편성 확대 및 운영 인력 확대
  - 이관에 따른 대관시스템 자체 개발을 위해 용역을 실시하여 현재 자체 대관시스템으로 운영하고 있으며 그에 따른 제반 사용요금, 규칙 등은 예술위원회 규정에 준수하여 이행하고 있음
  - 춘천은 예술도시로 성장하면서 시민 모두가 함께하는 온 세대 합창 축제를 위하여 공연연습공간 합창을 위한 피아노 4대, 연주용 보편대, 의자 150개 확보하여 지원하고 있으며 공연장(춘천문화예술회관) 운영 경험자로 전문감독으로 배치하여 지원하고 있음

## 춘천문화재단 사업 이관 사례 공유

### 1. 주요이슈

1. 2024년 10월 15일 춘천공연예술 공간 지역 이전에 따라 사전 건축물, 장비, 물품 등을 파악 정리 하였으며 한국예술위원회 규정에 따라 운영 방법을 그대로 이어받아 실행하는 것으로 목표를 잡고 이행 준비하였음
2. 이관에 따른 대관시스템 자체 개발을 위해 용역을 실시하여 현재 자체 대관시스템으로 운영하고 있으며 그에 따른 제반 사용요금, 규칙 등은 예술위원회 규정에 준수하여 이행하고 있음
3. 지역 이관 운영에 따라 인원 충원 및 시설유지를 위한 예산을 반영하였으며, 춘천시와 협조 하에 시설 정비, 장비확충을 통하여 이용객에게 보다 나은 서비스를 제공하고자 노력 강구

## 2. 이관 성과 및 사례

1. 춘천. 이관 시 가장 힘든 점은 대관 시스템 운영, 인력 확충, 예산 증액 확보에 어려움이 있었지만 주변 시설 및 단체의 운영에 대한 상황을 사전에 파악하여 최단 시간 내 자체 운영토록 노력 강구하였음
2. 자체 운영에 따른 대관 수입 문제가 발생될 것으로 사료되어 현재 타 지역 공연예술연습공간 운영 실태를 파악하였으며 현재 예술위원회에서 운영하는 방식을 도태로 운영하도록 노력을 하였음
3. 열악한 지자체 재정 형편을 고려하여 이용료 인상 등을 생각하였으나, 주변 단체들의 어려움을 호소하면서 현재 인상 방안을 논의하지 않고 있으며, 예술 단체가 많이 이용하도록 협조 요구됨

## 3. 사업 이관 관련 TIP

- 이관 대비 사전에 대관시스템 구축 방안, 시설 확충 등을 위하여 시,군 관련부서와 원활한 업무 협조가 필요하고, 지역 예술단체들의 공연예술연습공간에 대한 많은 관심을 가질 수 있도록 유대관계가 돈독하게 유지 하도록 관계 개선 필요
- 공연예술연습공간의 필요성 강화를 위하여 많은 전문 예술, 생활예술, 지역민 참여 할 수 있는 다양한 프로그램 개발 운영이 필요하며, 대관이 저조한 낮 시간을 활용하여 소외계층을 위한 문화예술 교육 필요

# 선행 사례 소개 3. 전주문화재단

## 1. 재단 소개



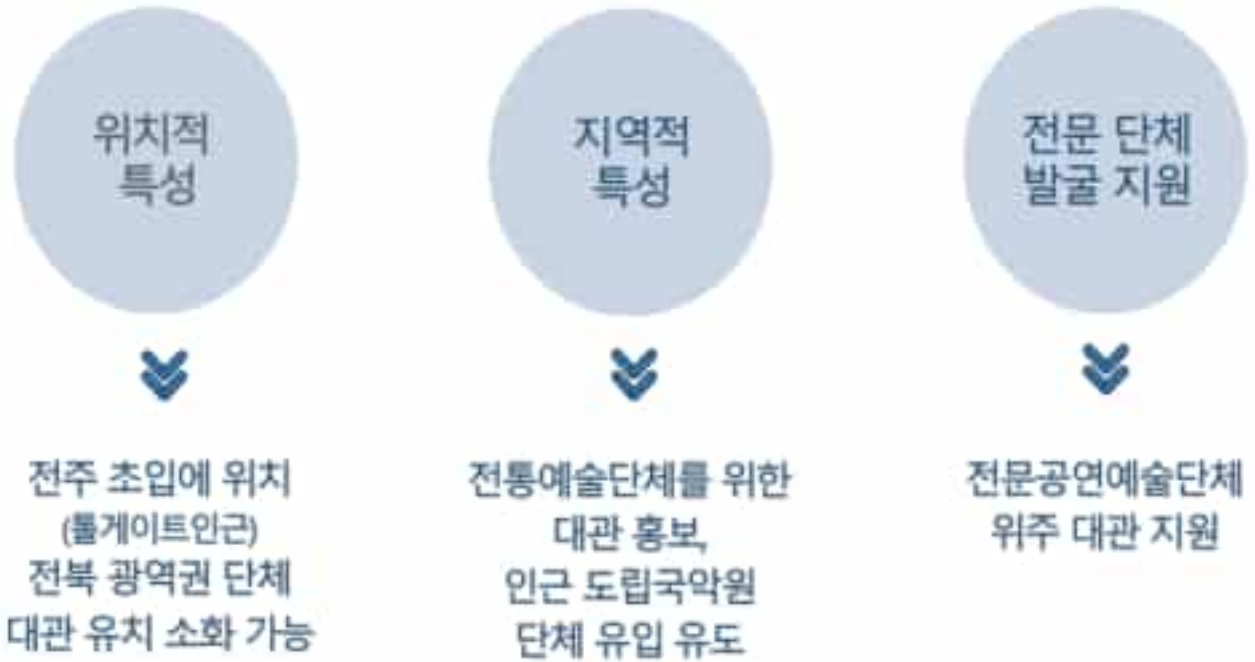
- 전주문화재단은 2006년 예술을 상상하고 문화로 행복한 전주를 모토로 설립, 시민과 예술인을 위한 사업 운영 중
- 전주공연예술연습공간은 2015년 공모 선정 후, 전주시 유휴공간인 (舊)여의동 주민센터를 리모델링 후, 2016년 6월 개관
- 지역 내 민간 공연예술인에게 안정적인 연습공간 공급과 창작활동을 영위하도록 지원하기 위해 운영

### 1) 전주공연예술연습공간 연혁 및 운영 현황 소개



- 2024 특수소외계층을 위한 문화향유 프로젝트 6회 진행  
이용단체: 17회, 이용인원: 12,147명, 대관율: 51.22%
- 2023 마스터클래스 & 마스터 공연 실연  
이용단체: 120, 이용인원: 19,809명, 대관율: 58.86%
- 2022 마스터클래스 특강 운영, 2021 우수기관 선정(우수상)  
이용단체: 121, 이용인원: 8,610명, 대관율: 57.63%
- 2021 2020 우수운영기관 선정(장려상 수상)  
이용단체: 58, 이용인원: 9,285명, 대관율: 49.29%
- 2020 공연예술가 발굴을 위한 청소년 스텝 캠프 공연대회  
이용단체: 51, 이용인원: 10,839명, 대관율: 55.02%
- 2019 공연예술가 발굴을 위한 청소년 댄스 경연대회  
이용단체: 91, 이용인원: 32,357명, 대관율: 57.36%
- 2018 지역민을 위한 기획 공연프로그램 4회 진행  
이용단체: 137, 이용인원: 27,624명, 대관율: 52.60%
- 2017 지역민을 위한 기획 공연프로그램 6회 진행  
이용단체: 94, 이용인원: 22,149명, 대관율: 35.48%
- 2016 지역민을 위한 기획 공연프로그램 2회 진행  
개관식 및 운영 시작(2016.06.07)
- 2015 한국문화예술위원회의 공모 사업 선정  
전주시와 협약

## 2) 지역적 특성 및 차별성



## 2. 연습공간 사업 선행 운영 사례

### 1) 특수소외계층을 위한 문화 향유 프로젝트

1. 특수소외계층을 위한 예술선물배달 『웃어요, 전주』 운영
  - 예술인 네트워크 간담회를 통한 사업 운영
  - 문화예술적 사회적 가치를 두며 문화 향유권 신장을 위해 활동하는 28단체 선정
  - 9개 복지기관과 협력, 총 40회, 328명 수혜자를 위한 예술선물배달 서비스 진행
  - 참여예술인의 리허설 대관 지원 연계



2. 『봄나들이, 이음』 문화 향유 콘서트 운영
  - 5개의 복지기관과 협력하여 버스투어 후 기획 공연 관람 진행
  - 국악, 클래식, 재즈, 마술 공연 기획
  - 총 6회 공연, 참여예술단체 4개, 참석인원 : 456명



## 2) 악기 공연예술가를 꿈꾸는 준비생을 위한 마스터클래스

- 특강 2회, 실연 1회



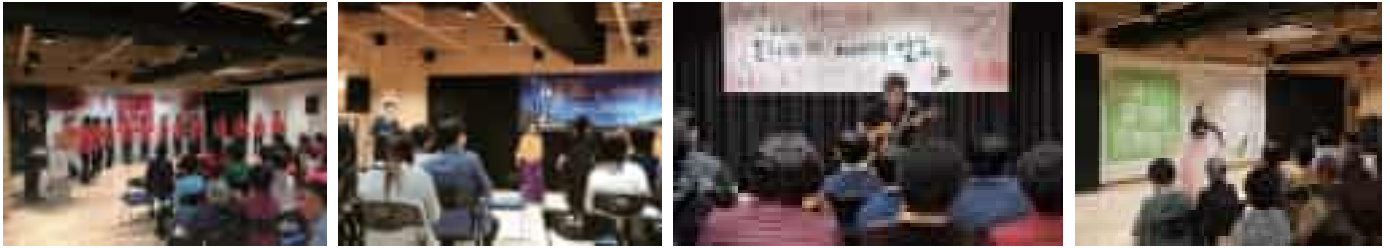
## 2) 지역 아동을 위한 예술놀이 체험 프로그램 진행

- 환경보호를 테마로 인형극 진행
- 전주 민속품 한지와 재활용품을 활용한 인형 제작 놀이 체험



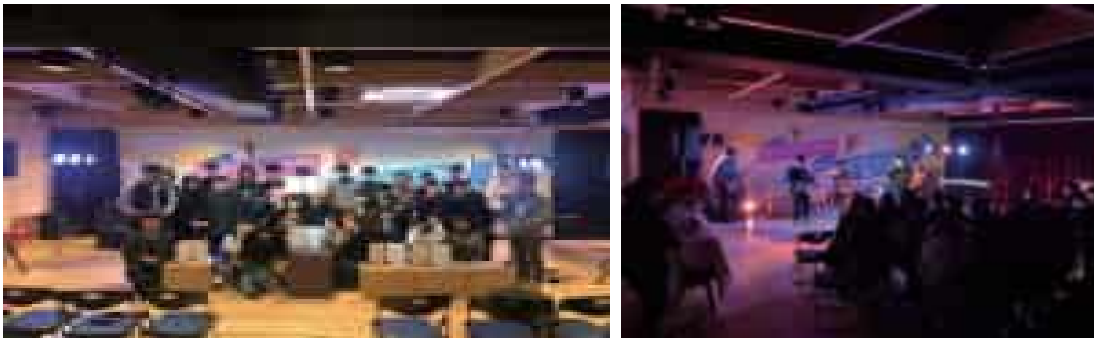
#### 4) 지역민 대상 특성화 사업

- 지역 주민을 위한 문화향유 공연 12회 진행



#### 5) 잠재적 이용객 발굴을 위한 노력

- 청소년 대상 공연예술 분야 경연대회
- 청소년 댄스 동아리 및 스쿨 밴드 대상으로 진행



#### 6) 유희시간 공간 이용 사례

- 지역 내 주민센터의 추천을 받은 후 공연예술동호회 대관 지원
- 2팀, 50명 수혜



### 3. 연습공간 사업 선행 운영 사례

#### 1) 공연예술인 발전을 위한 관리 노력

- 생활문화예술동호회에서 전문단체로 데뷔
- 네트워크 간담회를 통한 전문가와의 소개 및 매칭
- 각종 경연에서 수상 및 전국 축제 행사 출연 활동



#### 2) 예산 확대를 위한 노력

- 전주시와 협력하여 예산 증액 계획

#### 3) 안전 관리

- 매년 안전관리자 지정과 계획 수립 및 상시 점검

#### 4) 중장기 발전 계획, 운영 인력 증가 노력

- 대관 신청 시스템 마련 중, 시와 도에서 인턴 인력 지원

#### 5) 지자체 협조 및 타 기관 협력 우수 사례

- 옥상 방수 공사 및 기계실 배수 펌프 수리
- 내진 성능 보강 공사(지진 등 자연재해 대비)



### 4. 사업 홍보 및 운영 환경 조성 노력

#### 1) 온라인 홍보

- 재단 홍보채널을 통한 지속적 홍보
- 페이스북, 인스타그램 이나 전북권내 방송국 게시판 활용

#### 2) 오프라인 홍보

- 지역 내 공연장 방문 및 연습공간 소개와 협력 요청

#### 3) 유지보수 및 개보수 노력

- 매년 약 10% 예산을 투입하여 시설 정비 유지 보수 중



## 5. 향후 주요 운영 계획

### 1) 타 지자체 이관 선행사례 수집 후 진행 예정

- 한국전통문화전당 통합 예정
- 전통문화전당 홈페이지 대관 신청 시스템 활용 계획

### 2) 2024 만족도 조사 진행 중

### 3) 보도자료 및 온 오프라인 홍보 지속 진행

### 4) 대관 지원 수혜 단체 탐색 및 발굴



# 선행 사례 소개 4. 강진군문화관광재단

## 1. 재단 소개

(재)강진군문화관광재단은 지역 문화관광 활성화 전담 기구로서, 프로그램 사업 기획 및 추진, 홍보, 마케팅 등으로 문화관광을 통한 지역경기 활성화

### 1) 강진 아르크공연연습공간 소개



강진 아르크공연연습공간



대연습실



중연습실



소연습실



세미나실



휴게실



연도	이용단체(팀)	사용인원(명)	대관건수(회)	가동율
2020	202	2,678	202	11.15%
2021	127	716	127	7.55%
2022	155	937	155	9.46%
2023	464	5,426	464	28.19%
2024(현재까지)	158	1,788	158	12.37%
합계	1,106	11,545	1,106	

<강진 아르크공연연습공간 운영실적>

## 2. 연습공간 사업 선행 운영 사례

### 1) 강진에서 모하나 사업소개

1. 사업기간 : 2024. 1. 02. ~ 5. 31.
2. 참여대상 : 공연예술 교육 및 시연공연을 희망하는 지역민(23명 중 20명 선발)
3. 사업목적
  - 아르크 공연예술 연습공간 활용 지역 활성화
  - 공연예술 콘텐츠 개발을 통한 지역 주민 일자리 창출
  - 공연예술을 통한 생활인구 증대
4. 사업내용
  - 공연예술 교육 희망자 공고 및 선발
  - 참여자 기본소양 교육 아카데미 진행
  - 주민 주도형 사적지 공연 콘텐츠 개발 및 운영(3개의 소공연)
5. 사업성과
  - 아르크 공연예술 연습공간 대관률 상승 (2024. 3. 1. ~ 5. 31. 기준)
    - 2023년 아르크 공연예술연습공간 대관률 : 5.48%
    - 2024년 아르크 공연예술연습공간 대관률 : 22.19% \* 약 4배 증가
  - SNS 홍보 : 재단 및 군청 SNS 개별 페이지 카드뉴스 등 활용 홍보
    - 인스타그램 릴스 평균 조회수 : 1,170회



## 2) 강진에서 모하나 사업 언론보도

**농부 예술가' 공연하니...한적한 시골에 관광객 목적**

강진문화체육관광과

2024.06.12 17:00:00 | 2024.06.12 17:00:00

예술의 아코공연연습센터  
전남 강진, 주민 해당국 인기  
당첨인 전통예술-새로 공연  
영양도, 최근 장년층 인기 공연



2024.06.12 17:00:00 | 2024.06.12 17:00:00

**아르코공연연습센터, 소멸위험지역에 새 활력**

강진문화체육관광과

2024.06.12 17:00:00 | 2024.06.12 17:00:00

영구소멸 지역에서 문화예술 지원 가능  
강진, 주민 해당국 인기  
당첨인 전통 예술-새로 공연  
영양도, 최근 장년층 인기 공연



2024.06.12 17:00:00 | 2024.06.12 17:00:00

## 3. 사업 홍보 및 운영 환경 조성 노력

### 1) 강진아르코공연연습 센터 홍보 마케팅

강진군청 - www.gangjin.go.kr - notice

**2024 강진아르코공연연습센터 하반기 정기대관 상시 모집 안내**

2024.06.19. 강진군문화관광재단에서 운영중인 강진아르코공연연습센터의 대관 활성화 방안의 일환으로 지역문화예술인 창작활동 지원을 위해 하반기 정기대관 이용자 및 단체를 아래와 같이 상시 모집하고자 합니다...

2024년 하반기 정기대관 상시 모집 안내

아르코공연연습센터(강진) 하반기 정기대관 상시 모집

2024.06.19(목) 17:00 ~ 18:00 (강진군청 2층 대회의실)

신청처: 강진군문화관광재단 (061-830-1111)

문의처: 강진군문화관광재단 (061-830-1111)

강진군문화관광재단 - www.gangjin.or.kr - business

**아르코공연연습센터 - (재)강진군문화관광재단**

시원 연대; 대연습실1; 대연습실2; 중연습실1; 중연습실2; 소연습실; 세미나실; 식당; 샤워실

## 4. 향후 주요 운영 계획

### 1) 강진 아르크공연연습 센터 향후 운영방안

1. 지역소멸대응 문화적 지역 활성화 사업 연계
  - 강진군문화관광재단 2024 지역소멸대응 문화적 지역 활성화 사업 공모 선정
  - 강진 아르크공연연습센터 공간 활용 순수 공연예술 인력 양성 및 공연개발
2. 강진문화채굴단 거버넌스 활용 홍보
  - 강진문화채굴단 : 강진군문화관광재단 2024년 문화사업 활성화를 위한 거버넌스 구축
  - 강진문화채굴단 대상 홍보 및 직접 대관 유도를 통한 강진 아르크공연연습 센터 대관률 향상
3. 강진군 및 민간 문화예술 공모사업 연계 사업 추진
  - 2023 '강진 살자'와 같은 강진군 공모사업 연계 대관 활성화(레지던스 시설 활용)
  - 강진예총, 지역 문화예술인 등 민간 연계 공모사업 참여 및 발굴을 통한 대관 유도



<아르크 공모사업 조만간 콘서트>



<강진 문화 거버넌스 강진문화 채굴단>

# 선행 사례 소개 5. 대구문화예술진흥원

## 1. 재단 소개



- 운영주체 : 대구문화예술진흥원
- 2022년, 문화예술기관 통합(3재단, 3사업소, 시립예술단)
- 2024년 예산 1,100억, 직원 300여명(예술단포함 600여명)
- 지역 내 문화예술 관련시설 11개소 운영  
: 대구문화예술회관, 대구콘서트하우스, 대구오페라하우스, 대구근대역사관, 대구향토역사관, 대구방짜유기박물관, 대구미술관, 대구예술발전소, 대구아트웨이, 수창청춘맨숀, 대구공연예술연습공간

### 1) 공연예술연습공간 운영현황

- 2015년부터 운영, 2017년 대명홀(소공연장) 오픈
- 7개 공간, 월~토 10:00~22:00 운영

층	공간	면적	기능
3층	중연습실 A,B	각 122.82㎡	다창르 공연
2층	대연습실	245.64㎡	오페라, 뮤지컬 등 대규모
1층	중연습실	100.17㎡	다창르 공연
	소연습실	51.75㎡	앙상블 등 소규모 공연
	세미나실	50.02㎡	대본 리딩, 회의 등
B1	대명홀	459.9㎡	공연 시연, 리허설 등

- 지하철 2호선(9분) 및 3호선(15분) 인근에 위치

## 2) 지역적 특성 : 꾸준한 수상\*이유? 지역 내 공연예술계의 저력 덕분

\* 2023년 대상, 2022년 우수상, 2021년 우수상, 2020년 최우수상 등

- 대명공연문화거리(소극장 30여개 밀집), 대명공연예술센터(2018/공연정보관, 연극전시체험관 등)
- 대명공연거리 로드페스티벌(2013~/올해 12회/연극제, 공연, 시민체험 프로그램, 플리마켓 등)



## 2. 연습공간 사업 선행 운영사례 1

### 1) 지역 문화예술 진흥사업 연계 운영

#### 1. 대구청년예술인 지원사업

- 이상명(극단 백치들) | <평화> 제41회 대구연극제 대상, 제43회 대한민국연극제 대통령상
- 최재호(한국 창작 무용) | <교집합> 제34회 대구무용제 대상, 제33회 전국무용제 은상

#### 2. 대구문화예술회관 X 국립현대무용단 기획공연

- 2024 지역상생 프로젝트 공연 '코레오 커넥션' | 박수열 <몸>

#### 3. 예술인파견지원사업-예술로 대구 협업프로젝트

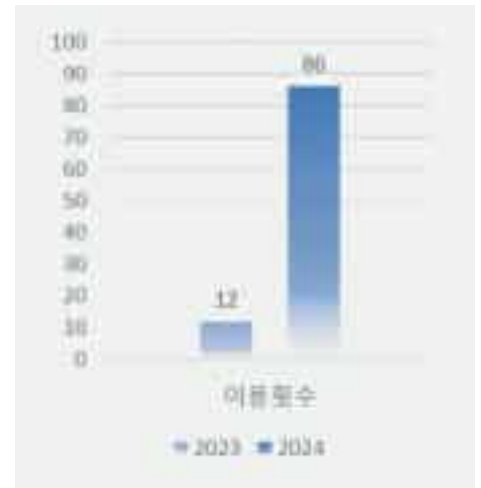
- <2024 일본군 위안부 피해자 기림의날>



### 3. 연습공간 사업 선행 운영사례 2

#### 1) ESG 운영 - 장애인 공연예술 단체

- 1. 장애인 공연예술 단체 이용 지원
    - ㉠한국파릇하우스, 농극단고고고, 극단함께사는세상 등
    - 전년도 대비 이용 횟수 대폭 증가(7.2배)
    - 장애인 이용 편의시설 구비 및 상시관리
- : 후문 입구 경사로, 승강기 및 장애인호출 버튼(점자)  
장애인 전용 주차공간, 이동식 경사로, 장애인 화장실



#### 2) 예산 확보 노력

- 적극적인 메세나 운동을 통해 기부금 1억 유치 매년 지속
- IM뱅크(구 대구은행)

#### 3) 안전 관리

- 승강기, 소방안전 점검 등 법정 요소 외 안전보건교육 실시

#### 4) 유휴공간 이용

- 지하 1층 유휴공간을 이용한 공연장 형태의 연습실 조성
- > 실제 공연과 유사한 컨디션에서 연습, 제작, 최종 리허설 가능



## 4. 사업 홍보 및 운영 환경 조성 노력

### 1) 사업 홍보

1. 온라인 홍보
  - 홈페이지 홍보 : 239건
  - SNS 홍보 : 293건
2. 오프라인 홍보
  - 옥외 게시대 : 포스터 약 16점 수시 거치
  - 실내 게시대 : 연습공간 및 주요 공연소식 등 수시 거치

### 2) 유지보수 및 개보수



음향기기 점검 및 수리



피아노 조율 및 수리



콘센트 등 전기 보수



에어컨 청소 및 보수

## 5. 향후 주요 운영 계획

### [자체운영 준비]

- 홈페이지 개편
  - 대관 신청 및 현황 등 신청 프로세스
  - 디자인, 카테고리 등 가독성 고려
  - 사업 예산 편성 확대
- 운영 수칙 등 개편
  - 이용자 만족도 설문조사 결과 반영 예정
  - 주차, 시설, 서비스 등

### [ESG 경영체제 구축]

- 지속가능성 모색
  - 대명홀에서 공연 관련 세미나 등 학술행사 지원
- 대내외 이해관계 강화
  - 운영성과와 기관 성과관리체계 접목으로 정책대상자 만족도 지속강화
  - 본부 간 활발한 업무협업으로 적극행정 시행
- 자원확보 노력
  - 직원 1명 중원, 기부금 1억 유치
- 사회적 요소
  - 무료 이용이 가능한 세미나실 홍보 강화(공공성)
  - 인근 5개 특수학교 및 거주자를 위한 노력 (이동식 경사로 추가 설치 등)

# 선행 사례 소개 6. 금정문화재단

---

## 1. 재단 소개



### 1) 공간구성

- 대연습실(1), 중연습실(2), 소연습실(2), 리딩룸(1)
- 아트라운지(1), 샤워실(2), 탈의실(2), 마중물카페(1)

### 2) 공간가동률

- 2024. 1. 1. ~ 2024. 10. 31. 평균가동률 90.74%

### 3) 지역적 특성

- 금정구에는 총 4개의 대학이 있고, 4개 대학 모두 문화·예술관련 학과가 존재하며, 부산의 타 지역에 비해 청년인구가 높음
- 금정문화회관 건물 1층에 위치하고 있으며, 인근에 총 4개의 예술 중·고등학교가 위치하고 있음

## 2. 연습공간 사업 선행 운영사례 1

### 1) 재단 사업과의 연계를 통한 지역민 대상 사업 진행

1. 재단 사업과의 연계를 통한 공연예술단체의 공연 활동 지원
  - 아르코@금정은 연습공간을 넘어서, 전문·생활예술단체의 공연 출연기회 제공 및 지역 예술인 지원 발판 마련
  - 전문예술인과의 연계를 통한 성취감 고취 및 지역 문화 활성화



### 2. 지역 대학 청년들의 문화참여 기회 제공 및 네트워킹·교육장소 활용

- 지역주민(청년)을 대상으로 대외활동 참여 기회를 제공하고, 지역 축제를 매개로 지역청년 네트워크 형성
- 청년들이 직접 축제의 프로그램을 기획, 홍보, 운영하는 기획단 활동을 통해 문화예술 현장을 직접적으로 체험할 수 있도록 함



## 2) 유희공간(아트라운지)을 활용한 포럼 및 결과공유회 진행

1. 금정문화예술교육 심화 논의 및 공론을 위한 포럼 개최
  - 국제, 광역, 타 지역, 금정 등 각 계층 주체들의 발제 및 토론 진행
  - 금정문화예술교육 인식 확장 및 지역 내 확산 방법 모색을 위한 네트워킹 진행



## 2. 금정구 도시환경개선 공공디자인 아이디어 경연대회 운영

- 금정구 도시환경개선을 위한 대학생의 참신한 공공디자인 아이디어 공모 진행
- 지역발전 콘텐츠 개발 및 결과물 공유



## 3. 연습공간 사업 선행 운영사례 2

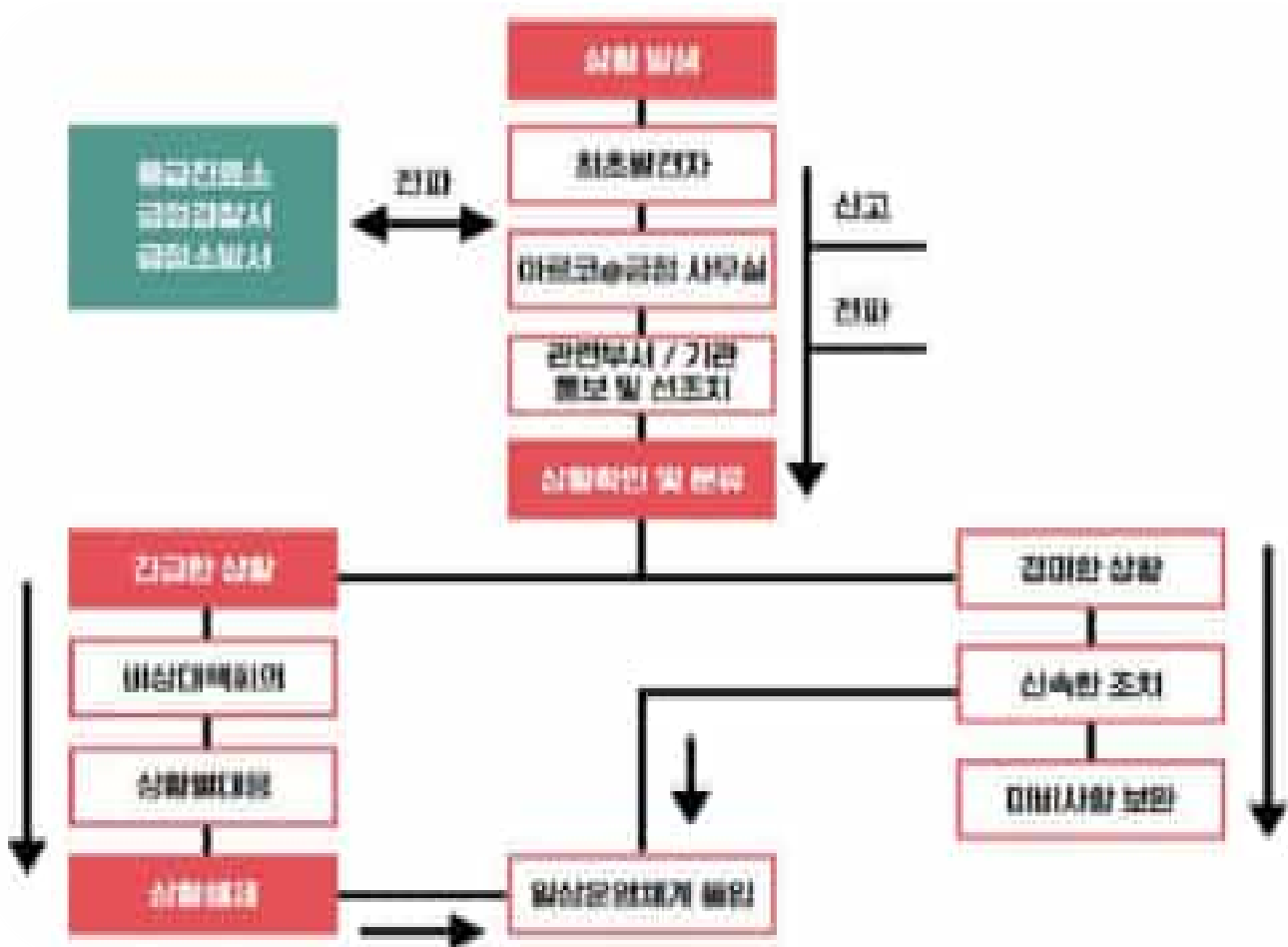
### 1) 예산 확대를 위한 노력

1. 지자체 연습공간 담당자와의 정기적인 업무협의
  - 정기적인 현장 점검을 통해 연습공간 활성화 및 지자체와의 상호 협력관계 구축
  - 담당 지자체와의 정기적인 업무 협의 및 연습공간 예산확대 노력에 따라 2024년 아르코공연연습센터@금정 운영예산 증가



## 2) 시설 안전관리

1. 시설 관리체계를 통한 안전관리시스템 구축 및 운영
  - 보고체계 구축을 통한 위급상황 상황 대비



## 2. 기관 및 업체와 연계한 지속적인 안전점검



화재대비 소방안전 점검



소방 시설 점검



소방 점검



소화기 점검



전기안전 점검



지자체방문 안전 점검

## 3. 공간별 안전관리 계획 수립 및 자체 안전점검표를 통한 안전관리

- 공간별 안전관리 계획 기반 연습공간 관리

시기	공통사항	대연습실	중연습실1	중연습실2	소연습실
1월	전기안전점검	조명 장비 점검			파서본 전용경기 안전거버넌스 스포츠비밀연구소 마스터
2월					
3월	소방안전점검	스탠드 스피커 교정상태 점검			
4월		집어식 거울 점검			
5월	냉난방기 점검				
6월	소방안전점검	조명 장비 점검			
7월	시설 점검		스탠드 스피커 교정상태 점검		
8월	소방안전점검	집어식 거울 점검			
9월	냉난방기 점검				
10월	전기안전점검				
11월	소방안전점검	종합 시설 안전점검			
12월	소방안전점검	종합 시설 안전점검			

#### 4. 자체 안전점검표를 통한 안전점검 실시

- 자체 안전점검표를 통해 1일 1회 및 월별 안전점검을 실시
- 오전 9시부터 대관이 실시되는 오전 10시까지 1시간동안 공간 환경 정비 및 안전점검·특이사항 점검 실시

구분	구분	구분	구분
1. 시설 안전	1. 시설물 안전 점검	2. 화재 안전 점검	3. 안전사고 예방 점검
2. 화재 안전	1. 화재 안전 점검	2. 화재 안전 점검	3. 화재 안전 점검
3. 안전사고 예방	1. 안전사고 예방 점검	2. 안전사고 예방 점검	3. 안전사고 예방 점검
4. 기타	1. 기타 안전 점검	2. 기타 안전 점검	3. 기타 안전 점검
구분	구분	구분	구분
1. 시설 안전	1. 시설물 안전 점검	2. 화재 안전 점검	3. 안전사고 예방 점검
2. 화재 안전	1. 화재 안전 점검	2. 화재 안전 점검	3. 화재 안전 점검
3. 안전사고 예방	1. 안전사고 예방 점검	2. 안전사고 예방 점검	3. 안전사고 예방 점검
4. 기타	1. 기타 안전 점검	2. 기타 안전 점검	3. 기타 안전 점검

### 4. 사업 홍보 및 운영 환경 조성 노력

#### 1) 2023년 아르코공연연습센터@금정 홍보·마케팅 운영

1. 연간 홍보·마케팅 운영계획안 작성을 통한 체계적인 홍보 진행
2. 2022년 홍보 분석 결과를 바탕으로 전략적 홍보
3. 디지털 소외 계층을 위한 온·오프라인 홍보진행
  - 연습공간 정기대관 모집 관련 야외 현수막 게시
  - 연습공간 소개 홍보물 제작 및 배포



온라인 홍보



오프라인 홍보



리플렛 제작

## 2) 연습공간 유지보수 및 개보수 노력

1. 연습공간 시공 및 준공관련 참여 업체 리스트 보유를 통해 문제 발생 시 즉시 보수 실시
2. 연습공간에서 가장 많이 사용하는 시스템, 피아노, 냉난방기 점검 및 수리를 통한 최적의 연습공간 제공



시스템 교육 및 점검



냉난방기 점검 및 세척



피아노 조율

## 5. 향후 주요 운영 계획

### 1) ESG 경영 및 장애물 없는 생활환경 구축을 위한 노력

1. 장애물 없는 생활환경 구축을 위한 연도별 시설개선안 수립
2. 공간적 특성을 고려한 단계적 환경 개선
3. 장애인 생산품을 활용한 지역사회 문제 개선 노력
4. 이면지 활용, 충전식 건전지 사용을 통한 환경보호 실천

### 2) 재단사업과 연계를 통한 지역내 예술단체 지원

1. 재단 사업과의 연계를 통한 공연예술연습공간 이용자 대상 공연 기회 제공
2. 공연예술연습공간 이용 단체(개인) 대상 페스티벌 개최

### 3) 연습공간 이용자와의 정기적인 소통

1. 반기별 만족도 조사를 통한 이용자들의 니즈 파악
2. 이용객 소통함을 통해 정기적인 불편사항 파악 및 보완

# 선행 사례 소개 7. 포항문화재단

## 1. 재단 소개



1. 단체명 : 포항문화재단
2. 대표 콘텐츠 : 포항국제불빛축제, 포항음악제, 포항스틸아트페스티벌 등
3. 연습공간 현 운영 현황
  - 2024.10월 기준 2,625단체, 18,781명, 가동률 85.17%
  - “우리지역 하나뿐인 굿 클래스” 프로그램 예정
4. 지역적 특성 및 차별성
  - 2017년 창립, 2018년부터 공연연습센터 운영 시작,
  - 2019년 법정 문화도시 선정
  - 대표 콘텐츠 : 포항국제불빛축제, 포항음악제, 포항스틸아트페스티벌, 융합예술주간 등
  - 철강기반 산업도시에서 문화도시로 전환 과제

## 2. 연습공간 사업 선행 운영사례 1

1. 중장기 발전계획 수립 :
  - 2018~2022 안정적 연습공간 운영
  - 2023~ 네트워크 형성 유도, 창작기회 확대, 기획 프로그램 운영  
예시) 쇼케이스 공연 <연습과 실전사이>, 기획프로그램 <우리지역 하나뿐인 굿 클래스>
2. 상주 인력 정규직 배정(기획 운영 전담 1명, 시설 전담 1명)
3. 가동률 증가 2023년 - 74.38%, 2024년 - 85.17%



### 3. 연습공간 사업 선행 운영사례 2

1. 한마당 공연제(2023) 7개팀, 40여명 단체
2. 교육 프로그램 <우리지역 하나뿐인 굿 클래스>
3. 포항시와의 긴밀한 협조
4. TBC '지금은 지방시대' 소개



### 4. 사업 홍보 및 운영 환경 조성 노력

1. 총 수선 유지비: 900만원 상당
2. 음향장비 및 콘솔장비 오작동 대비를 위해 200만원 편성 운영
3. 포항문화재단 내 전문가 연계 수선 유지
4. 이용자 안전을 위한 비상벨 설치



### 5. 향후 주요 운영 계획

1. 기존 중장기 계획 재점검(기본부터)
2. 뉴스레터, 성과보고, 보도자료 등
3. 사업 예산 편성 확대 및 운영 인력 확대 노력 등

# 선행 사례 소개 8. 인천문화재단

## 1. 재단 소개



### 1) 인천공연예술연습공간

70년대 고지대 급수난 해결을 위해 설립되었지만 현재는 운영이 중단된 옛 상수도 가압펌프장을 새롭게 개조한 공간으로, 생활에 가장 중요한 식수 공급에서, 예술의 꽃에 물을 주는 창작공간으로 재탄생했습니다.

## 2) 공간 구성

- A동(지상 2층), B동(지상 1층) / 총 2개동
- 대연습실(B동), 중연습실(A동), 다목적실(A동), 리딩룸(A동)

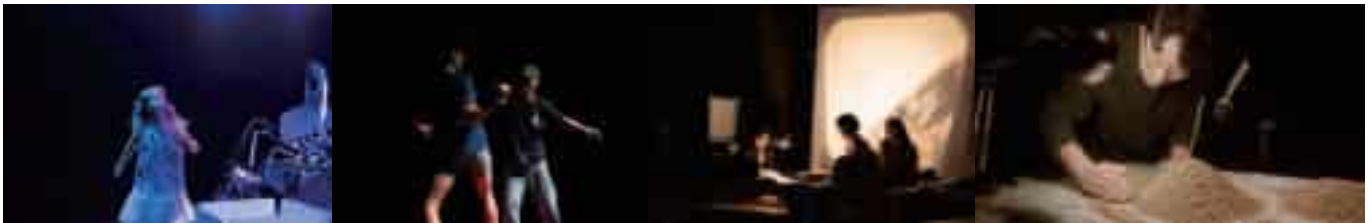
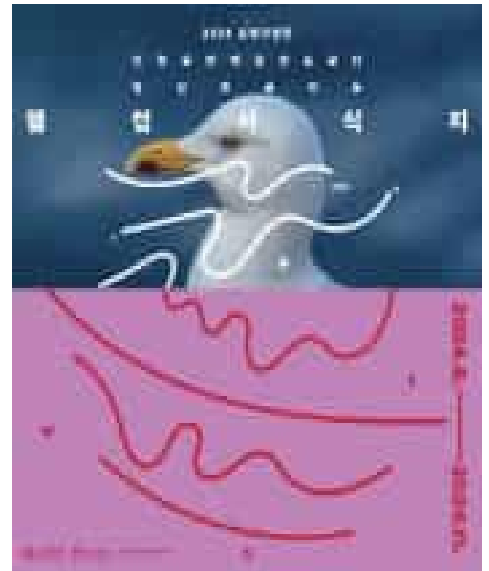




### 3. 기획지원사업 <도화가압장>

**'창작-연습-실연' 그 모든 과정이 가능한 공간 실현**

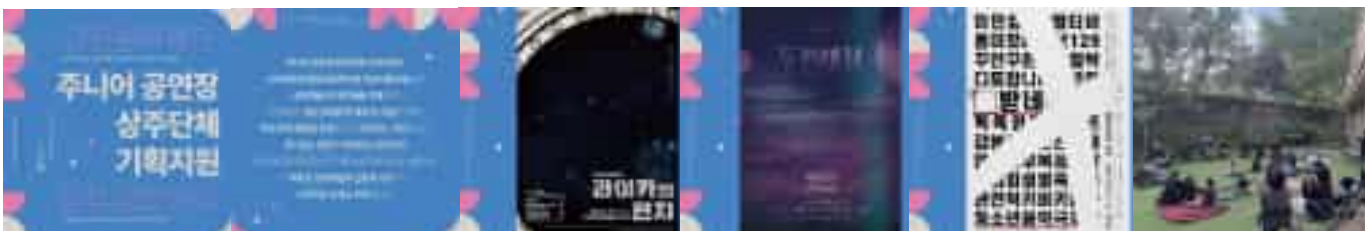
- 현장 전문가 기획위원단 7개월 간 운영
- 지역을 관통하는 공동협업 주제 마련
- 개인 공연예술인이 모여 장르, 연령, 지역의 경계를 허물고 협업과 네트워킹을 지원
- 3일간의 워크이션, BYOW 진행
- 팀 프로젝트를 통한 작품 창작
- 대연습실을 블랙박스 공연장으로 활용, 결과발표공유회 공연 무대 지원



### 4. 공연장 상주단체 <주니어공연장상주단체>

**창작공연 여건 마련 → 공간 활용 증대**

- 공공 공연장과 연계 협력
- 연습공간을 연습 및 야외 공연 쇼케이스 공간 활용
- 공연장, 전문인력, 장비
- 지역공연예술계 주요 거점 시설로 활용
- 지역내 공연장에서 예술프로그램 운영, 시민 문화 향수 기회 확대



# 선행 사례 소개 9. 창원문화재단

## 1. 재단 소개



### 1) 창원문화재단

문화예술의 창작 및 보급  
문화예술 향유 · 참여기회 확대  
문화예술관련 문화복지 증대 실현

### 2) 연습공간 운영 현황

공간사용 : 월~토 10:00~22:00  
연습공간 : 대연습실, 중연습실1, 2  
부대시설 : 세미나실, 리딩룸1, 2  
공통 편의시설 : 탈의실, 샤워실, 사물함 등

지역적 특성 및 차별성

- 창원의 문화 중심지
- 지역 예총 상주
- 3.15아트홀 2층에 위치한 소극장과 대극장

## 2. 연습공간 사업 선행 운영 사례 1

### 1) 창원 시민 뮤지컬 아카데미 「뮤지컬? 뮤지컬. 뮤지컬!」



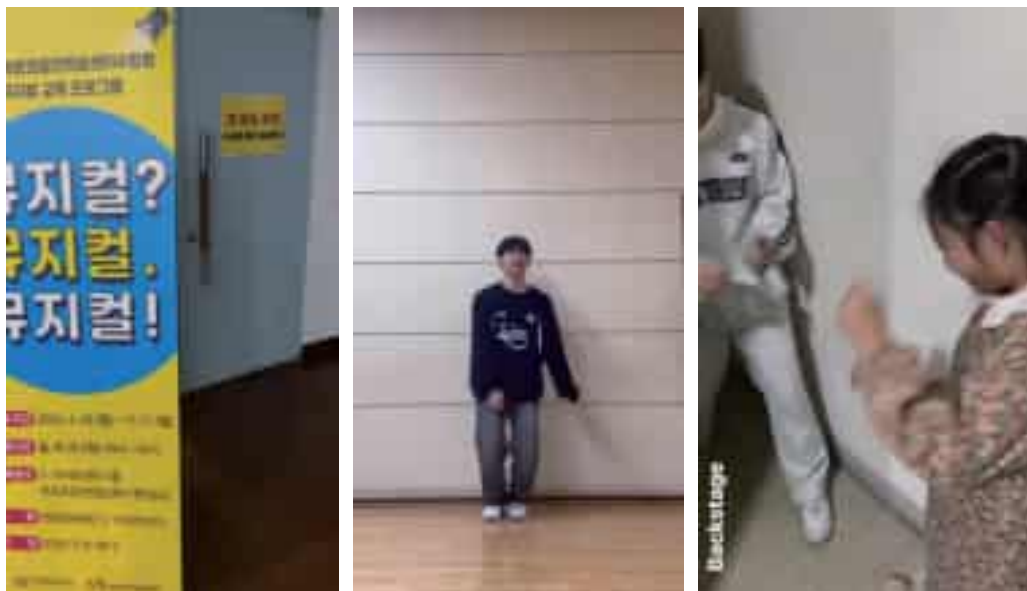
- 사업기간 : 2024. 4. 29. ~ 2024. 11. 11. 약 29주
- 사업장소 : 아르코공연연습센터@창원 대연습실
- 사업대상 : 창원 시민(공모) 15명, 경남대학교 디지털공연영상학과 학생 10명
- 사업내용 : 뮤지컬에 관심 있는 청년 등 시민들을 위한 아카데미형 교육 프로그램

#### 성과

- 교육생의 실질적 성장과 역량 강화
- 지역 예술 문화 활성화
- 세대, 계층 간 교류
- 지역 사회와 대학 협력 모델 구축
- 지속 가능한 문화 생태계 구축

## 2. 연습공간 사업 선행 운영 사례 1

### 현재 트렌드에 부합하는 릴스, 쇼츠 제작으로 젊은 연령층의 이용객 확보



#### 4. 사업 홍보 및 운영 환경 조성 노력



- 2024.11.05. KBS <현장속으로>



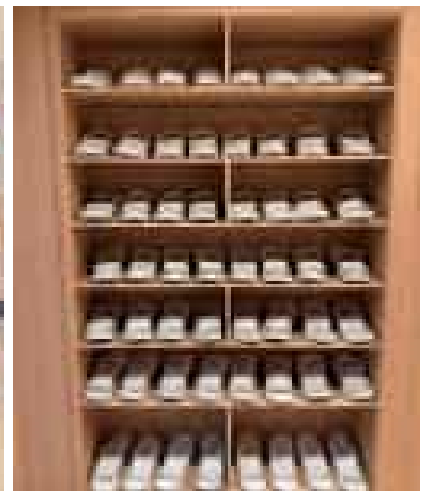
- 아르코공연연습센터@창원 인스타그램



- 분기별 피아노 조율



- 의자, 실내화 등 비품 신규 구매



- 승강기 점검, 소방훈련 등 법정 요소 외 안전보건교육 실시
- 분기별 방역 및 시설 점검 실시

#### 5. 향후 주요 운영 계획

- 공연 예술 창작 및 연습 공간 제공
- 문화 콘텐츠 개발 및 창작 협업
- 예술 교육 및 워크숍
- 공연 및 문화 행사 기획

# 선행 사례 소개 10. 울산문화관광재단

## 1. 재단 소개



- 운영: 울산문화관광재단(2023. 4. 20 통합)
- 예산: 100,000천원(시비)
- 개관: 2017. 11. 28.
- 공간: (1층) 대연습실(50평), 세미나실, 탈의실, 화장실, 샤워실, 사무공간(2층) 중연습실(27평), 휴게공간, 탈의실2, 화장실(지하) 중연습실(22평) / 옥상휴게공간
- 인력: 정규직 2명 / 주말 팀원 순환근무
- 주요내용: 정기대관, 수시대관, 기획대관 및 시설 관리 운영



- 연습공간 대관율:  
2017년 56.4% / 2018년 28.5% / 2019년 46.8% / 2020년 58.6% / 2021년 74.6% /  
2022년 83.4% / 2023년 73.3% / 2024년 81.67%(2024. 11. 22.기준)
- 지역적 특성 및 차별성
  - > 구)울주보건소 건물 리모델링
  - > 남구지역 구도심지 주택가 밀집지역
  - > 인근에 초등학교 위치함

## 2. 연습공간 사업 선행 운영 사례 1

### 사회적 역할 수행 노력 ▶ 시니어여성합창단 기획대관 운영

#### 1) 울빛시니어여성합창단 정기연습

1. 특수추진기간: 2024. 3. ~ 11. / 주1회 매주 수요일 정기연습
2. 추진대상: 총 44명(운영진3, 단원41)
3. 주요내용: 울산문화관광재단 소속 시니어여성합창단 정기연습 운영



### 지역민 대상 특성화 사업 ▶ [장애인무용단 연]과 함께 하는 춤 워크숍

#### 1) 장애인 예술인과 함께하는 '춤으로 말하다' 워크숍

1. 특수추진일정: 2024. 11. 9.(토) 14:00~18:00
2. 주요내용: 지역 장애 예술인과 함께 지역주민 및 시민을 대상으로 예술로 소통하고 공감하는 프로그램 추진
3. 참여인원: 53명
4. 추진성과
  - 자체기획 대관 사업을 통한 연습공간 활성화 및 가치 제고
  - 장애예술단체 협력기반 예술교육 프로그램 추진
  - 예술로 지역사회 시민과 장애인과의 공감소통 계기 마련



## 지역민 대상 특성화 사업

### 1) 문화예술교육 단체 기자재 대여 사업 시행

1. 대여기간: 2024. 6. ~ 12.
2. 대여대상: 관내 문화예술교육 지원사업 운영 단체 및 기관
3. 대여품목: 교육에 필요한 기자재(액션캠, 포토 프린트 등)



### 2) 멀티비전 상영(뉴스, 아르코공연연습센터 홍보 등)

1. 운영기간: 2024. 1. ~ 12.
2. 운영대상: 아르코공연연습센터@울산 이용자
3. 주요내용: 2층 휴게실 이용객 편의 증진을 위한 멀티비전 상영



## 3. 연습공간 사업 선행 운영 사례 2

### 연습공간 가동률 제고를 위한 대관 활성화 프로그램 운영

#### 1) 사업목적

- 연습공간 가동률 제고와 운영 독립을 위한 능동적 역량강화 활동 계기 마련
- 지역 예술단체, 예술인과 지역민 연결로 공간의 운영확대 및 공간적 가치 확산

#### 2) 사업 필요성

- 오전 대관은 전체 대관률의 16%에 불과함. 오전 대관에 대한 적극적 유치방안 마련 필요

#### 3) 사업개요

- 사업명: 공연예술연습공간 대관 활성화 프로그램 지원 「아르코와 춤을」
- 추진일정: 2024. 1. ~ 2024. 5.
- 주요내용: 공간 특성을 반영한 무용 특화 프로그램 기획 및 운영

#### 4) 생활문화동호회 대상 무료 기획대관 지원

#### 5) 예술단체 및 예술인 대상 마스터클래스 '예술 더하기 예술' 운영

- PJW 댄스컴퍼니 대표 박종원 초청 워크숍 추진 / 3회
- 신라대학교 이태상 교수 초청 워크숍 추진 / 3회
- 국립무용단 김종덕 예술감독 초청 워크숍 추진 / 3회

#### 6) 장애인 예술 활동 단체 대상 역량강화 워크숍 (3회)

#### 7) 생활문화동호회 쇼케이스 공연(지역주민 초청 행사)



## 4. 사업 홍보 및 운영 환경 조성 노력

### 1) 사업 홍보

1. 언론홍보 : 3건
2. SNS홍보 : 18건(재단 누리집 13건, 인스타그램 5건)
3. 대면홍보 : 2건(울산문화박람회, 제7회 울산생활문화 동호회 페스티벌)



### 2) 환경 조성 노력

1. 아르코 공연연습센터@울산 외벽 도장 공사
  - 건물 노후화 진행 속도 완화 및 내구성 유지
  - 대관 환경 및 도시 미관 개선으로 지역사회와의 공존 실현

